

29.04.2010

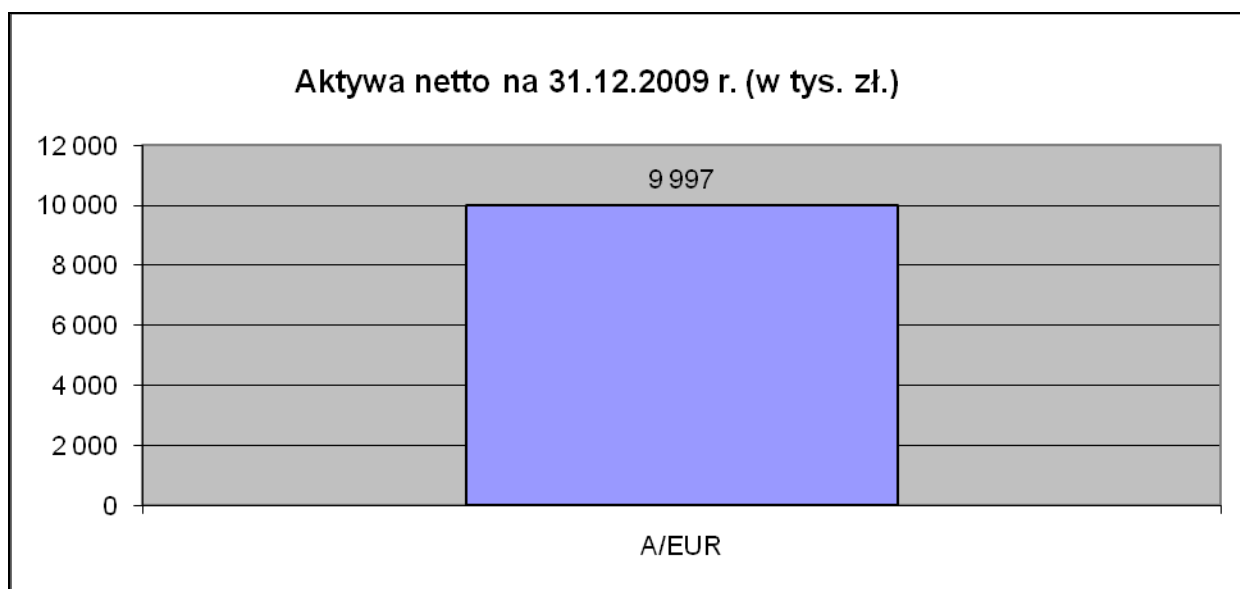
Aktualizacja Skrótu Prospektu Informacyjnego PZU Specjalistycznego Funduszu Inwestycyjnego Otwartego Globalnych Inwestycji

Z dniem 29 kwietnia 2010 r. w Skrócie Prospektu Informacyjnego PZU Specjalistycznego Funduszu Inwestycyjnego Otwartego Globalnych Inwestycji dokonuje się następujących zmian:

1. Na stronie tytułowej wyrazy „PZU Globalnej Alokacji” zastępuje się wyrazami „PZU Dłużny Rynków Wschodzących”.
2. W Rozdziale I B pkt 5.1. otrzymuje brzmienie:
„Współczynnik Kosztów Całkowitych (wskaźnik WKC) Subfunduszu za okres od 1 stycznia do 31 grudnia 2009 r. wynosi:
1) dla Jednostek Uczestnictwa kategorii A - 14,78%,
2) dla Jednostek Uczestnictwa kategorii EUR - 14,78%.

Wskaźnik WKC odzwierciedla udział kosztów niezwiązanych bezpośrednio z działalnością inwestycyjną Subfunduszu w średniej wartości aktywów netto Subfunduszu za 2009 rok. Kategorie kosztów Subfunduszu nie włączonych do wskaźnika WKC, w tym opłaty transakcyjne, wskazane są w Prospekcie Informacyjnym.”.

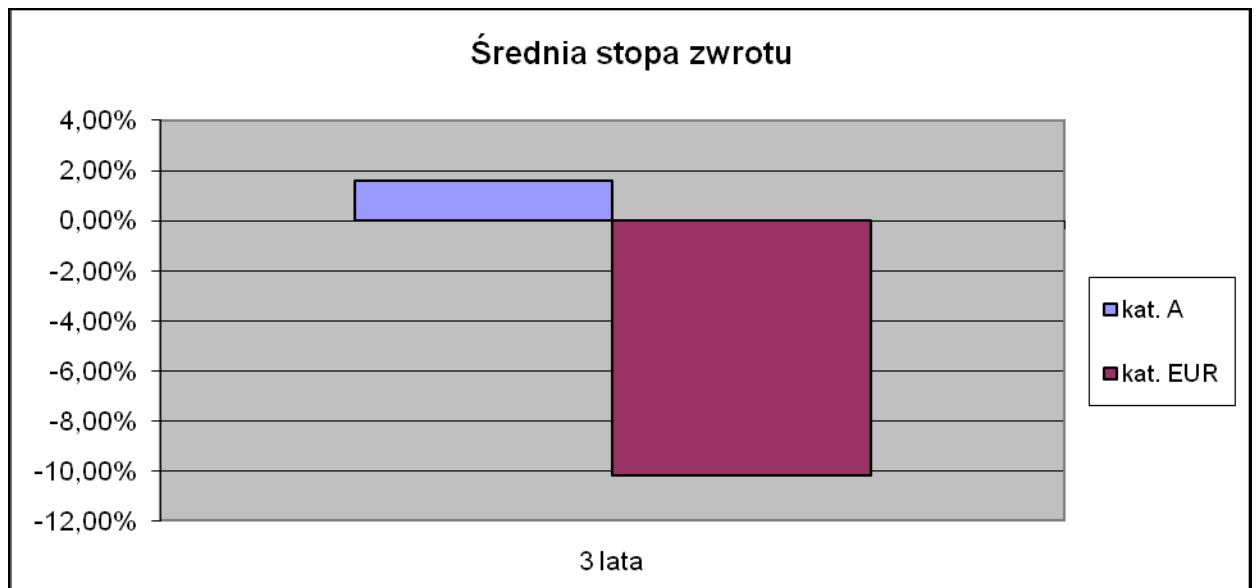
3. W Rozdziale I B pkt 6.1. otrzymuje brzmienie:
„Zgodnie z zatwierdzonym rocznym sprawozdaniem finansowym za rok 2009, na dzień 31 grudnia 2009 r. wartość aktywów netto Subfunduszu wynosiła 9.997 tysięcy zł.



4. W Rozdziale I B pkt 6.2. wraz z tytułem otrzymuje brzmienie:

„6.2. Wielkość średniej stopy zwrotu z inwestycji w Jednostki Uczestnictwa Subfunduszu za ostatnie 3 lata

okres	Średnia stopa zwrotu z inwestycji	
	kat. A	kat. EUR
3 lata	1,58%	-10,16%



5. W Rozdziale I B pkt 6.4. wraz z tytułem otrzymuje brzmienie:
- „6.4. Informacja o średnich stopach zwrotu z przyjętego przez Subfundusz wzorca, o którym mowa w pkt 6.3, w okresie ostatnich 3 lat*
- Ponieważ Subfundusz stosuje wzorec do oceny efektywności inwestycji w Jednostki Uczestnictwa od 27 listopada 2008 r., nie jest możliwe przedstawienie informacji o średniej stopie zwrotu z przyjętego przez Subfundusz wzorca w okresie ostatnich trzech lat.”.*
6. W Rozdziale I B pkt 8.1.2. otrzymuje brzmienie:
- „8.1.2. Pierwsze nabycie Jednostek Uczestnictwa**
- 1) Minimalna kwota wpłaty do Subfunduszu**
- Minimalna kwota pierwszej i każdej kolejnej wpłaty na nabycie Jednostek Uczestnictwa kategorii A Subfunduszu wynosi 1000 (tysiąc) złotych, zaś minimalna kwota pierwszej i każdej kolejnej wpłaty na nabycie Jednostek Uczestnictwa kategorii EUR Subfunduszu wynosi 1000 (tysiąc) euro. Fundusz może obniżyć minimalną kwotę wpłaty.*
- 2) Złożenie zlecenia za pośrednictwem dystrybutora lub przedstawiciela**
- Z zastrzeżeniem pkt 3, podmiot przystępujący do Funduszu dokonuje pierwszego nabycia Jednostek Uczestnictwa poprzez złożenie zlecenia nabycia za pośrednictwem dystrybutorów lub przedstawicieli oraz dokonanie wpłaty, o której mowa w pkt 4.*
- 3) Pierwsze nabycie Jednostek Uczestnictwa poprzez dokonanie wpłaty bezpośredniej**
- Podmiot przystępujący do Funduszu może także po raz pierwszy nabyć Jednostki Uczestnictwa poprzez dokonanie wpłaty bezpośredniej, o ile jest już uczestnikiem innego funduszu inwestycyjnego zarządzanego przez Towarzystwo. W takim przypadku do przystąpienia do Funduszu stosuje się zasady dotyczące wpłaty bezpośredniej, opisane w pkt 8.1.3.*
- 4) Wpłata z tytułu pierwszego nabycia Jednostek Uczestnictwa**
- Pierwsze nabycie Jednostek Uczestnictwa następuje po dokonaniu wpłaty na rachunek bankowy przypisany do Subfunduszu prowadzony przez Depozytariusza. Na dokumencie wpłaty należy podać numer rachunku bankowego przypisanego do Subfunduszu, tytuł wpłaty oraz podstawowe dane osobowe identyfikujące osobę przystępującą do Funduszu (przynajmniej imię i nazwisko/nazwę oraz numer PESEL/REGON lub numer dokumentu tożsamości).*
- Fundusz może odmówić realizacji zlecenia w przypadku dokonania wpłaty w terminie przekraczającym 90 dni od daty złożenia za pośrednictwem dystrybutora albo przedstawiciela. Za datę dokonania wpłaty uznaje się datę wpływu środków na rachunek przypisany do Subfunduszu prowadzony przez Depozytariusza.*
- Fundusz może uzależnić zbycie Jednostek Uczestnictwa od przedstawienia Funduszowi, w sposób przez Fundusz wskazany, dodatkowych informacji wymaganych przepisami prawa, w szczególności przepisami ustawy z dnia 16 listopada 2000 r. o przeciwdziałaniu praniu pieniędzy oraz finansowaniu terroryzmu (t.j. Dz.U. z 2010 r. Nr 46, poz. 276, z późn. zm.).”.*
7. W Rozdziale I B pkt 8.1.3. ppkt 2 akapit drugi otrzymuje brzmienie:

„Wpłaty bezpośrednich mogą w imieniu lub na rachunek Uczestnika Funduszu dokonywać osoby trzecie. Fundusz może uzależnić przyjęcie wpłaty od przedstawienia Funduszowi, w sposób przez Fundusz wskazany, dodatkowych informacji dotyczących osoby dokonującej wpłaty, wymaganych przepisami prawa, w szczególności przepisami ustawy z dnia 16 listopada 2000 r. o przeciwdziałaniu praniu pieniędzy oraz finansowaniu terroryzmu (t.j. Dz.U. z 2010 r. Nr 46, poz. 276, z późn. zm.).”

8. W Rozdziale I B po pkt 8.2. dodaje się pkt 8.3 w brzmieniu:

„8.3. Ograniczenie zbywania i odkupywania Jednostek Uczestnictwa przez Fundusz oraz wypłaty środków pieniężnych pochodzących z odkupienia

Fundusz może ograniczyć zbywanie i odkupywanie Jednostek Uczestnictwa oraz wypłaty środków pieniężnych pochodzących z odkupienia w przypadkach przewidzianych przepisami ustawy z dnia 16 listopada 2000 r. o przeciwdziałaniu praniu pieniędzy oraz finansowaniu terroryzmu (t.j. Dz.U. z 2010 r. Nr 46, poz. 276, z późn. zm.).”

9. W Rozdziale I B pkt 9.1. otrzymuje brzmienie:

„Uczestnik może złożyć zlecenie zamiany Jednostek Uczestnictwa jednego Subfunduszu (źródłowego) na Jednostki Uczestnictwa innego Subfunduszu (docelowego), pod warunkiem, że Uczestnik spełnia warunki uczestnictwa określone dla Subfunduszu docelowego oraz Subfundusz ten zbywa Jednostki Uczestnictwa tej samej kategorii, co podlegające zamianie Jednostki Uczestnictwa Subfunduszu źródłowego z zastrzeżeniem zdania kolejnego. W związku faktem, że Subfundusz PZU Dłużny Rynków Wschodzących stosuje zasady i ograniczenia inwestycyjne określone dla funduszu inwestycyjnego zamkniętego, Jednostki Uczestnictwa innych Subfunduszy nie mogą być zamieniane na Jednostki Uczestnictwa Subfunduszu PZU Dłużny Rynków Wschodzących.

Zamiana Jednostek Uczestnictwa polega na odkupieniu Jednostek Uczestnictwa Subfunduszu źródłowego oraz nabyciu przez Uczestnika w tym samym Dniu Wyceny Jednostek Uczestnictwa Subfunduszu docelowego za kwotę uzyskaną z odkupienia Jednostek Uczestnictwa Subfunduszu źródłowego.

Zamiana realizowana jest na podstawie zlecenia przekazanego do Agenta Transferowego przez dystrybutora lub przedstawiciela w formie pisemnej (oryginał zlecenia) lub za pośrednictwem dedykowanego programu komputerowego, bądź na podstawie zlecenia złożonego przez Uczestnika za pośrednictwem telefonu, faksu lub systemu komputerowego, o ile Uczestnik zawarł z Towarzystwem odrębną umowę, o której mowa w art. 24 Statutu.”

10. W Rozdziale I C pkt 5.1. otrzymuje brzmienie:

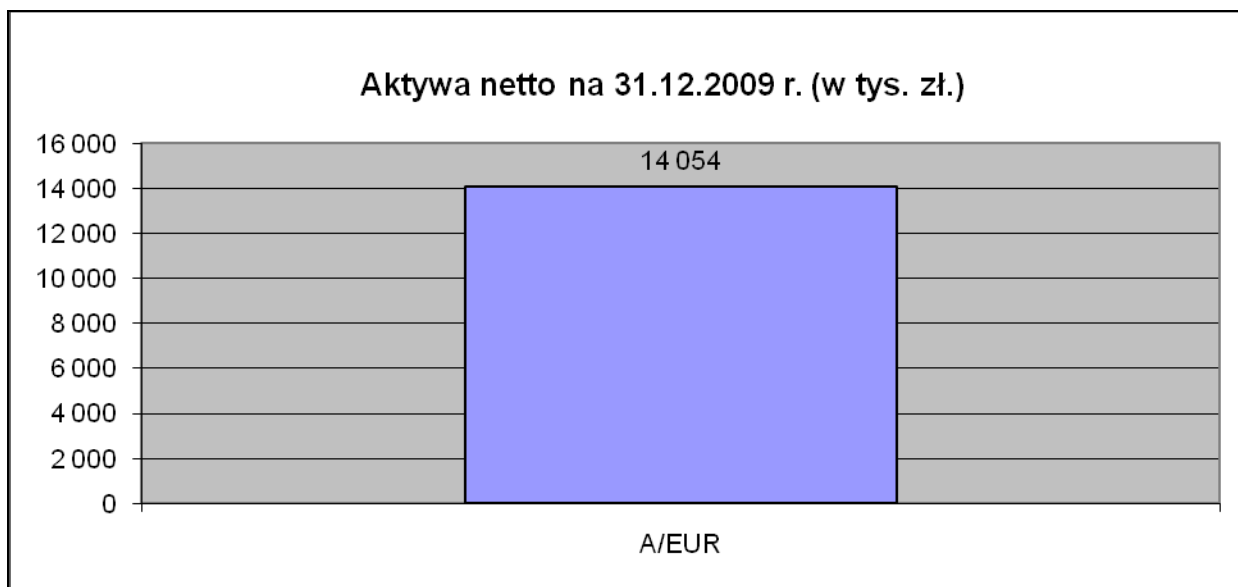
„Współczynnik Kosztów Całkowitych (wskaźnik WKC) Subfunduszu za okres od 1 stycznia do 31 grudnia 2009 r. wynosi:

- | | |
|---|-----------|
| 1) dla Jednostek Uczestnictwa kategorii A | - 12,52%, |
| 2) dla Jednostek Uczestnictwa kategorii EUR | - 12,52%. |

Wskaźnik WKC odzwierciedla udział kosztów niezwiązanych bezpośrednio z działalnością inwestycyjną Subfunduszu w średniej wartości aktywów netto Subfunduszu za 2009 rok. Kategorie kosztów Subfunduszu nie włączonych do wskaźnika WKC, w tym opłaty transakcyjne, wskazane są w Prospekcie Informacyjnym.”

11. W Rozdziale I C pkt 6.1. otrzymuje brzmienie:

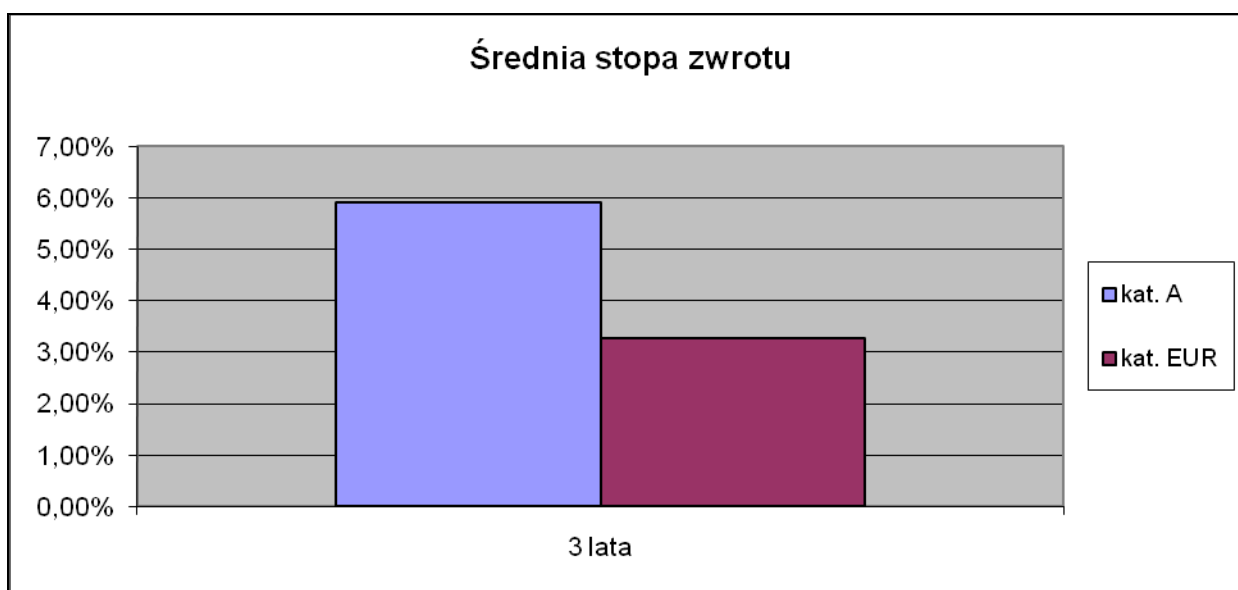
„Zgodnie z zatwierdzonym rocznym sprawozdaniem finansowym za rok 2009, na dzień 31 grudnia 2009 r. wartość aktywów netto Subfunduszu wynosiła 14.054 tysiące zł.



12. W Rozdziale I C pkt 6.2. wraz z tytułem otrzymuje brzmienie:

„6.2. Wielkość średniej stopy zwrotu z inwestycji w Jednostki Uczestnictwa Subfunduszu za ostatnie 3 lata

okres	Średnia stopa zwrotu z inwestycji	
	kat. A	kat. EUR
3 lata	5,91%	3,26%



13. W Rozdziale I C pkt 6.4. wraz z tytułem otrzymuje brzmienie:

„6.4. Informacja o średnich stopach zwrotu z przyjętego przez Subfundusz wzorca, o którym mowa w pkt 6.3, w okresie ostatnich 3 lat

Ponieważ Subfundusz stosuje wzorec do oceny efektywności inwestycji w Jednostki Uczestnictwa od 27 listopada 2008 r., nie jest możliwe przedstawienie informacji o średniej stopie zwrotu z przyjętego przez Subfundusz wzorca w okresie ostatnich trzech lat.”

14. W Rozdziale I C pkt 8.1.2. otrzymuje brzmienie:

„8.1.2. Pierwsze nabycie Jednostek Uczestnictwa

1) Minimalna kwota wpłaty do Subfunduszu

Minimalna kwota pierwszej i każdej kolejnej wpłaty na nabycie Jednostek Uczestnictwa kategorii A Subfunduszu wynosi 1000 (tysiąc) złotych, zaś minimalna kwota pierwszej i każdej kolejnej wpłaty na nabycie Jednostek Uczestnictwa kategorii EUR Subfunduszu wynosi 1000 (tysiąc) euro. Fundusz może obniżyć minimalną kwotę wpłaty.

2) Złożenie zlecenia za pośrednictwem dystrybutora lub przedstawiciela

Z zastrzeżeniem pkt 3, podmiot przystępujący do Funduszu dokonuje pierwszego nabycia Jednostek Uczestnictwa poprzez złożenie zlecenia nabycia za pośrednictwem dystrybutorów lub przedstawicieli oraz dokonanie wpłaty, o której mowa w pkt 4.

3) Pierwsze nabycie Jednostek Uczestnictwa poprzez dokonanie wpłaty bezpośredniej

Podmiot przystępujący do Funduszu może także po raz pierwszy nabyć Jednostki Uczestnictwa poprzez dokonanie wpłaty bezpośredniej, o ile jest już uczestnikiem innego funduszu inwestycyjnego zarządzanego przez Towarzystwo. W takim przypadku do przystąpienia do Funduszu stosuje się zasady dotyczące wpłaty bezpośredniej, opisane w pkt 8.1.3.

4) Wpłata z tytułu pierwszego nabycia Jednostek Uczestnictwa

Pierwsze nabycie Jednostek Uczestnictwa następuje po dokonaniu wpłaty na rachunek bankowy przypisany do Subfunduszu prowadzony przez Depozytariusza. Na dokumencie wpłaty należy podać numer rachunku bankowego przypisanego do Subfunduszu, tytuł wpłaty oraz podstawowe dane osobowe identyfikujące osobę przystępującą do Funduszu (przynajmniej imię i nazwisko/nazwę oraz numer PESEL/REGON lub numer dokumentu tożsamości).

Fundusz może odmówić realizacji zlecenia w przypadku dokonania wpłaty w terminie przekraczającym 90 dni od daty złożenia za pośrednictwem dystrybutora albo przedstawiciela. Za datę dokonania wpłaty uznaje się datę wpływu środków na rachunek przypisany do Subfunduszu prowadzony przez Depozytariusza.

Fundusz może uzależnić zbycie Jednostek Uczestnictwa od przedstawienia Funduszowi, w sposób przez Fundusz wskazany, dodatkowych informacji wymaganych przepisami prawa, w szczególności przepisami ustawy z dnia 16 listopada 2000 r. o przeciwdziałaniu praniu pieniędzy oraz finansowaniu terroryzmu (t.j. Dz.U. z 2010 r. Nr 46, poz. 276, z późn. zm.).

15. W Rozdziale I C pkt 8.1.3. ppkt 2 akapit drugi otrzymuje brzmienie:

„Wpłat bezpośrednich mogą w imieniu lub na rachunek Uczestnika Funduszu dokonywać osoby trzecie. Fundusz może uzależnić przyjęcie wpłaty od przedstawienia Funduszowi, w sposób przez Fundusz wskazany, dodatkowych informacji dotyczących osoby dokonującej wpłaty, wymaganych przepisami prawa, w szczególności przepisami ustawy z dnia 16 listopada 2000 r. o przeciwdziałaniu praniu pieniędzy oraz finansowaniu terroryzmu (t.j. Dz.U. z 2010 r. Nr 46, poz. 276, z późn. zm.).”

16. W Rozdziale I C po pkt 8.2. dodaje się pkt 8.3 w brzmieniu:

„8.3. Ograniczenie zbywania i odkupywania Jednostek Uczestnictwa przez Fundusz oraz wypłaty środków pieniężnych pochodzących z odkupienia

Fundusz może ograniczyć zbywanie i odkupywanie Jednostek Uczestnictwa oraz wypłaty środków pieniężnych pochodzących z odkupienia w przypadkach przewidzianych przepisami ustawy z dnia 16 listopada 2000 r. o przeciwdziałaniu praniu pieniędzy oraz finansowaniu terroryzmu (t.j. Dz.U. z 2010 r. Nr 46, poz. 276, z późn. zm.).”

17. W Rozdziale I C pkt 9.1. otrzymuje brzmienie:

„Uczestnik może złożyć zlecenie zamiany Jednostek Uczestnictwa jednego Subfunduszu (źródłowego) na Jednostki Uczestnictwa innego Subfunduszu (docelowego), pod warunkiem, że Uczestnik spełnia warunki uczestnictwa określone dla Subfunduszu docelowego oraz Subfundusz ten zbywa Jednostki Uczestnictwa tej samej kategorii, co podlegające zamianie Jednostki Uczestnictwa Subfunduszu źródłowego z zastrzeżeniem zdania kolejnego. W związku faktem, że Subfundusz PZU Dłużny Rynków Wschodzących stosuje zasady i ograniczenia inwestycyjne określone dla funduszu inwestycyjnego zamkniętego, Jednostki Uczestnictwa innych Subfunduszy nie mogą być zamieniane na Jednostki Uczestnictwa Subfunduszu PZU Dłużny Rynków Wschodzących.

Zamiana Jednostek Uczestnictwa polega na odkupieniu Jednostek Uczestnictwa Subfunduszu źródłowego oraz nabyciu przez Uczestnika w tym samym Dniu Wyceny Jednostek Uczestnictwa Subfunduszu docelowego za kwotę uzyskaną z odkupienia Jednostek Uczestnictwa Subfunduszu źródłowego.

Zamiana realizowana jest na podstawie zlecenia przekazanego do Agenta Transferowego przez dystrybutora lub przedstawiciela w formie pisemnej (oryginał zlecenia) lub za pośrednictwem dedykowanego programu komputerowego, bądź na podstawie zlecenia złożonego przez Uczestnika za

pośrednictwem telefonu, faksu lub systemu komputerowego, o ile Uczestnik zawarł z Towarzystwem odrębną umowę, o której mowa w art. 24 Statutu.”.

18. W Rozdziale I D pkt 5.1. otrzymuje brzmienie:

„Współczynnik Kosztów Całkowitych (wskaźnik WKC) Subfunduszu za okres od 1 stycznia do 31 grudnia 2009 r. wynosi:

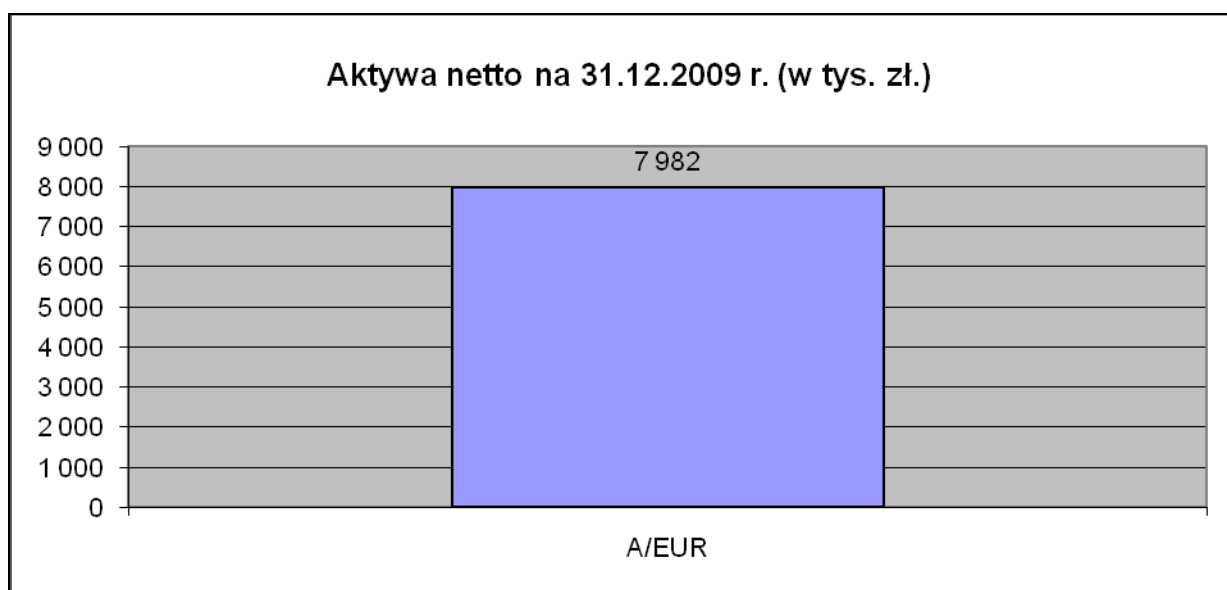
1) dla Jednostek Uczestnictwa kategorii A - 6,71%,

2) dla Jednostek Uczestnictwa kategorii EUR - 6,71%.

Wskaźnik WKC odzwierciedla udział kosztów niezwiązanych bezpośrednio z działalnością inwestycyjną Subfunduszu w średniej wartości aktywów netto Subfunduszu za 2009 rok. Kategorie kosztów Subfunduszu nie włączonych do wskaźnika WKC, w tym opłaty transakcyjne, wskazane są w Prospekcie Informacyjnym.”.

19. W Rozdziale I D pkt 6.1. otrzymuje brzmienie:

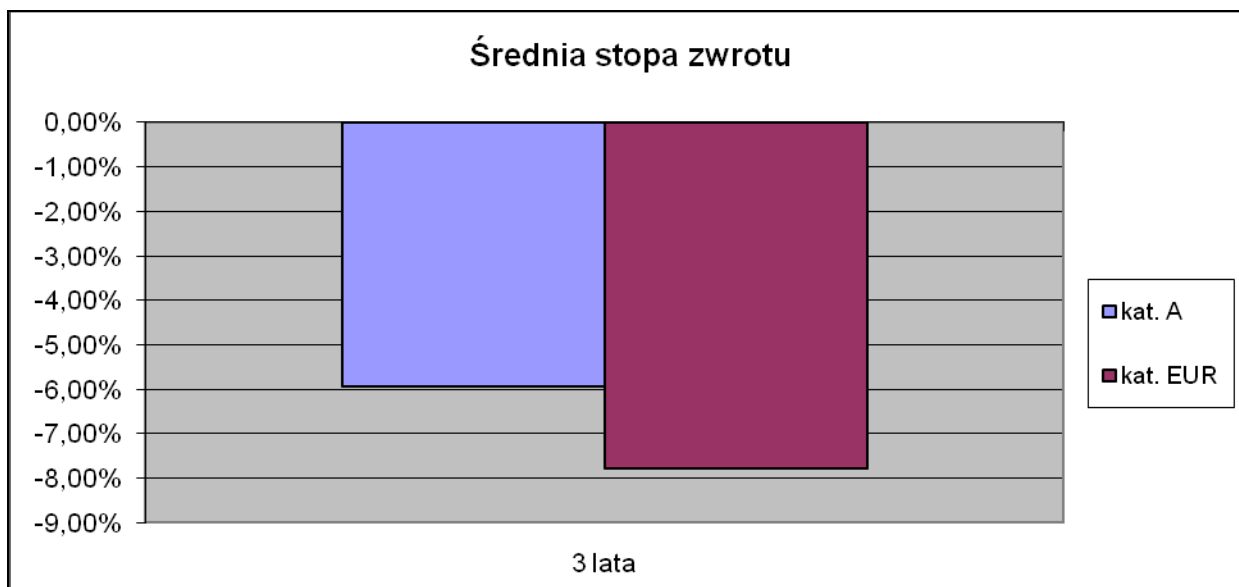
„Zgodnie z zatwierdzonym rocznym sprawozdaniem finansowym za rok 2009, na dzień 31 grudnia 2009 r. wartość aktywów netto Subfunduszu wynosiła 7.982 tysiące zł.



20. W Rozdziale I D pkt 6.2. wraz z tytułem otrzymuje brzmienie:

„6.2. Wielkość średniej stopy zwrotu z inwestycji w Jednostki Uczestnictwa Subfunduszu za ostatnie 3 lata

okres	Średnia stopa zwrotu z inwestycji	
	kat. A	kat. EUR
3 lata	-5,93%	-7,78%



21. W Rozdziale I D pkt 6.4. wraz z tytułem otrzymuje brzmienie:
- „6.4. Informacja o średnich stopach zwrotu z przyjętego przez Subfundusz wzorca, o którym mowa w pkt 6.3, w okresie ostatnich 3 lat*
- Ponieważ Subfundusz stosuje wzorec do oceny efektywności inwestycji w Jednostki Uczestnictwa od 27 listopada 2008 r., nie jest możliwe przedstawienie informacji o średniej stopie zwrotu z przyjętego przez Subfundusz wzorca w okresie ostatnich trzech lat.”*
22. W Rozdziale I D pkt 8.1.2. otrzymuje brzmienie:
- „8.1.2. Pierwsze nabycie Jednostek Uczestnictwa**
- 1) Minimalna kwota wpłaty do Subfunduszu**
- Minimalna kwota pierwszej i każdej kolejnej wpłaty na nabycie Jednostek Uczestnictwa kategorii A Subfunduszu wynosi 1000 (tysiąc) złotych, zaś minimalna kwota pierwszej i każdej kolejnej wpłaty na nabycie Jednostek Uczestnictwa kategorii EUR Subfunduszu wynosi 1000 (tysiąc) euro. Fundusz może obniżyć minimalną kwotę wpłaty.*
- 2) Złożenie zlecenia za pośrednictwem dystrybutora lub przedstawiciela**
- Z zastrzeżeniem pkt 3, podmiot przystępujący do Funduszu dokonuje pierwszego nabycia Jednostek Uczestnictwa poprzez złożenie zlecenia nabycia za pośrednictwem dystrybutorów lub przedstawicieli oraz dokonanie wpłaty, o której mowa w pkt 4.*
- 3) Pierwsze nabycie Jednostek Uczestnictwa poprzez dokonanie wpłaty bezpośredniej**
- Podmiot przystępujący do Funduszu może także po raz pierwszy nabyć Jednostki Uczestnictwa poprzez dokonanie wpłaty bezpośredniej, o ile jest już uczestnikiem innego funduszu inwestycyjnego zarządzanego przez Towarzystwo. W takim przypadku do przystąpienia do Funduszu stosuje się zasady dotyczące wpłaty bezpośredniej, opisane w pkt 8.1.3.*
- 4) Wpłata z tytułu pierwszego nabycia Jednostek Uczestnictwa**
- Pierwsze nabycie Jednostek Uczestnictwa następuje po dokonaniu wpłaty na rachunek bankowy przypisany do Subfunduszu prowadzony przez Depozytariusza. Na dokumencie wpłaty należy podać numer rachunku bankowego przypisanego do Subfunduszu, tytuł wpłaty oraz podstawowe dane osobowe identyfikujące osobę przystępującą do Funduszu (przynajmniej imię i nazwisko/nazwę oraz numer PESEL/REGON lub numer dokumentu tożsamości).*
- Fundusz może odmówić realizacji zlecenia w przypadku dokonania wpłaty w terminie przekraczającym 90 dni od daty złożenia za pośrednictwem dystrybutora albo przedstawiciela. Za datę dokonania wpłaty uznaje się datę wpływu środków na rachunek przypisany do Subfunduszu prowadzony przez Depozytariusza.*
- Fundusz może uzależnić zbycie Jednostek Uczestnictwa od przedstawienia Funduszowi, w sposób przez Fundusz wskazany, dodatkowych informacji wymaganych przepisami prawa, w szczególności przepisami ustawy z dnia 16 listopada 2000 r. o przeciwdziałaniu praniu pieniędzy oraz finansowaniu terroryzmu (t.j. Dz.U. z 2010 r. Nr 46, poz. 276, z późn. zm.).”*
23. W Rozdziale I D pkt 8.1.3. ppkt 2 akapit drugi otrzymuje brzmienie:

„Wpłaty bezpośrednich mogą w imieniu lub na rachunek Uczestnika Funduszu dokonywać osoby trzecie. Fundusz może uzależnić przyjęcie wpłaty od przedstawienia Funduszowi, w sposób przez Fundusz wskazany, dodatkowych informacji dotyczących osoby dokonującej wpłaty, wymaganych przepisami prawa, w szczególności przepisami ustawy z dnia 16 listopada 2000 r. o przeciwdziałaniu praniu pieniędzy oraz finansowaniu terroryzmu (t.j. Dz.U. z 2010 r. Nr 46, poz. 276, z późn. zm.).”

24. W Rozdziale I D po pkt 8.2. dodaje się pkt 8.3 w brzmieniu:

„8.3. Ograniczenie zbywania i odkupywania Jednostek Uczestnictwa przez Fundusz oraz wypłaty środków pieniężnych pochodzących z odkupienia

Fundusz może ograniczyć zbywanie i odkupywanie Jednostek Uczestnictwa oraz wypłaty środków pieniężnych pochodzących z odkupienia w przypadkach przewidzianych przepisami ustawy z dnia 16 listopada 2000 r. o przeciwdziałaniu praniu pieniędzy oraz finansowaniu terroryzmu (t.j. Dz.U. z 2010 r. Nr 46, poz. 276, z późn. zm.).”

25. W Rozdziale I D pkt 9.1. otrzymuje brzmienie:

„Uczestnik może złożyć zlecenie zamiany Jednostek Uczestnictwa jednego Subfunduszu (źródłowego) na Jednostki Uczestnictwa innego Subfunduszu (docelowego), pod warunkiem, że Uczestnik spełnia warunki uczestnictwa określone dla Subfunduszu docelowego oraz Subfundusz ten zbywa Jednostki Uczestnictwa tej samej kategorii, co podlegające zamianie Jednostki Uczestnictwa Subfunduszu źródłowego z zastrzeżeniem zdania kolejnego. W związku faktem, że Subfundusz PZU Dłużny Rynków Wschodzących stosuje zasady i ograniczenia inwestycyjne określone dla funduszu inwestycyjnego zamkniętego, Jednostki Uczestnictwa innych Subfunduszy nie mogą być zamieniane na Jednostki Uczestnictwa Subfunduszu PZU Dłużny Rynków Wschodzących.

Zamiana Jednostek Uczestnictwa polega na odkupieniu Jednostek Uczestnictwa Subfunduszu źródłowego oraz nabyciu przez Uczestnika w tym samym Dniu Wyceny Jednostek Uczestnictwa Subfunduszu docelowego za kwotę uzyskaną z odkupienia Jednostek Uczestnictwa Subfunduszu źródłowego.

Zamiana realizowana jest na podstawie zlecenia przekazanego do Agenta Transferowego przez dystrybutora lub przedstawiciela w formie pisemnej (oryginał zlecenia) lub za pośrednictwem dedykowanego programu komputerowego, bądź na podstawie zlecenia złożonego przez Uczestnika za pośrednictwem telefonu, faksu lub systemu komputerowego, o ile Uczestnik zawarł z Towarzystwem odrębną umowę, o której mowa w art. 24 Statutu.”

26. Tytuł Rozdziału I E otrzymuje brzmienie „PZU DŁUŻNY RYNKÓW WSCHODZĄCYCH”.

27. W Rozdziale I E pkt 2.1. otrzymuje brzmienie:

„Subfundusz stosujące zasady i ograniczenia inwestycyjne określone dla funduszu inwestycyjnego zamkniętego. Aktywa Subfunduszu mogą być lokowane w:

- 1) dłużne papiery wartościowe,
- 2) instrumenty rynku pieniężnego,
- 3) depozyty w bankach krajowych, bankach zagranicznych lub w Instytucjach Kredytowych,
- 4) wierzytelności, z wyjątkiem wierzytelności wobec osób fizycznych,
- 5) waluty,
- 6) instrumenty pochodne, w tym niewystandaryzowane instrumenty pochodne,

- pod warunkiem, że są zbywalne.

Lokaty Funduszu w dłużne papiery wartościowe i instrumenty rynku pieniężnego emitowane przez rządy, banki centralne lub jednostki samorządu terytorialnego państw nienależących do grupy zaawansowanych gospodarek, których lista jest publikowana przez Międzynarodowy Fundusz Walutowy, oraz wierzytelności wobec tych podmiotów, stanowią co najmniej 65% wartości aktywów netto Subfunduszu.

Fundusz może lokować łącznie do 35% wartości aktywów netto Subfunduszu w:

- 1) dłużne papiery wartościowe i instrumenty rynku pieniężnego emitowane przez rządy, banki centralne lub jednostki samorządu terytorialnego państw innych niż nienależące do grupy zaawansowanych gospodarek, wskazane powyżej oraz międzynarodowe organizacje finansowe, których członkiem jest Rzeczpospolita Polska, państwo członkowskie Unii Europejskiej lub państwo należące do Organizacji Współpracy Gospodarczej i Rozwoju (OECD),
- 2) waluty,
- 3) depozyty bankowe,

4) *wierzytelności wobec podmiotów innych niż wskazane powyżej.*

Fundusz może lokować do 100% wartości aktywów netto Subfunduszu w papiery wartościowe emitowane, poręczone lub gwarantowane przez Skarb Państwa Rzeczypospolitej Polskiej, przy czym wartość lokat w papiery wartościowe jednej emisji nie może przewyższać 30% wartości aktywów netto Subfunduszu.

Suma wartości bezwzględnych pozycji w instrumentach bazowych dla instrumentów pochodnych, w tym niewystandaryzowanych instrumentów pochodnych, nie może przekraczać 50% wartości Aktywów Subfunduszu.”.

28. W Rozdziale I E pkt 2.2. otrzymuje brzmienie:

„Aktywa Subfunduszu są inwestowane przede wszystkim w dłużne instrumenty finansowe obejmujące dłużne, papiery wartościowe, instrumenty rynku pieniężnego, wierzytelności, emitowane przez rządy, banki centralne i jednostki samorządu terytorialnego państw rozwijających się Ameryki Łacińskiej, Azji, Europy Środkowo-Wschodniej i Afryki, nie należących do grupy zaawansowanych gospodarek, których lista jest publikowana przez Międzynarodowy Fundusz Walutowy.”.

29. W Rozdziale I E pkt 2.3. otrzymuje brzmienie:

„Fundusz może zawierać na rzecz Subfunduszu umowy mające za przedmiot instrumenty pochodne, w tym niewystandaryzowane instrumenty pochodne, dla których bazę stanowią indeksy giełdowe, papiery wartościowe, instrumenty rynku pieniężnego, kursy walut, stopy procentowe. Instrumenty pochodne mogą być wykorzystywane w celu ograniczenia ryzyka inwestycyjnego jak i w celu zapewnienia sprawnego zarządzania portfelem inwestycyjnym Subfunduszu.”.

30. W Rozdziale I E pkt 3.1. wraz z tytułem otrzymuje brzmienie:

„3.1. Ryzyko rynkowe

Ryzyko rynkowe wiąże się ze zmianami czynników rynkowych, w tym w szczególności koniunktury na rynku papierów wartościowych oraz zmiany stóp procentowych. W związku z faktem, że Subfundusz dokonuje lokat głównie w dłużne papiery wartościowe emitowane przez rządy, banki centralne i jednostki samorządu terytorialnego państw rozwijających się, na ryzyko związane z polityką inwestycyjną Funduszu ma także wpływ stan finansów publicznych tych państw. Zmiany w poziomie rynkowych stóp procentowych, mające miejsce m.in. w następstwie zmian w parametrach makroekonomicznych, mogą powodować zmiany w wartości Jednostki Uczestnictwa. Z uwagi na to, że Subfundusz może inwestować znaczną część Aktywów w długoterminowe obligacje o stałym oprocentowaniu, istnieje ryzyko negatywnego wpływu wzrostu rynkowych stóp procentowych na wartość dokonanych przez Subfundusz lokat.”.

31. W Rozdziale I E pkt 3.2. otrzymuje brzmienie:

„Ryzyko stóp procentowych związane jest przede wszystkim z możliwością spadku wartości papierów dłużnych o stałym oprocentowaniu, będących przedmiotem lokat Subfunduszu, w następstwie wzrostu rynkowych stóp procentowych.”.

32. W Rozdziale I E pkt 3.3. otrzymuje brzmienie:

„Ryzyko kredytowe wiąże się z możliwością nie wywiązania się ze zobowiązań przez emitentów dłużnych instrumentów finansowych będących przedmiotem lokat Subfunduszu.”.

33. W Rozdziale I E pkt 3.8. otrzymuje brzmienie:

„Ryzyko to związane jest z możliwością inwestycji znacznej części Aktywów Subfunduszu w ramach jednego rodzaju instrumentów finansowych lub na jednym rynku. W związku z tym, że Aktywa Subfunduszu będą lokowane przede wszystkim w dłużne instrumenty finansowe na rynkach rozwijających się, pogorszenie koniunktury na tych rynkach lub wzrost rynkowych stóp procentowych na tych rynkach może spowodować spadek wartości aktywów netto Subfunduszu i wartości Jednostki Uczestnictwa. Negatywny wpływ na wartość aktywów netto Subfunduszu i wartość Jednostki Uczestnictwa mogą wywierać również spadki wartości poszczególnych lokat mających znaczny udział w portfelu inwestycyjnym Subfunduszu.”.

34. W Rozdziale I E pkt 4. otrzymuje brzmienie:

„Subfundusz przeznaczony jest dla inwestorów oczekujących zysków przewyższających oprocentowanie depozytów bankowych w średnim i długim terminie, a jednocześnie akceptujących podwyższone ryzyko inwestycyjne, wynikające z zaangażowania Subfunduszu w dłużne instrumenty finansowe na rynkach rozwijających się, denominowane w walutach obcych. Ryzyko to wiąże się z możliwością wystąpienia znacznych wahań wartości inwestycji, zwłaszcza w krótkim okresie, włącznie z możliwością utraty części zainwestowanego kapitału.

Rekomendowany okres inwestowania w Subfundusz wynosi co najmniej 3 lata. Przy zachowaniu takiego horyzontu inwestycyjnego istnieje wysokie prawdopodobieństwo, że Subfundusz wypracuje zadowalającą stopę zwrotu.”

35. W Rozdziale I E pkt 5.1. otrzymuje brzmienie:

„Współczynnik Kosztów Całkowitych (wskaźnik WKC) Subfunduszu za okres od 1 stycznia do 31 grudnia 2009 r. wynosi:

- 1) dla Jednostek Uczestnictwa kategorii A - 14,90%,
- 2) dla Jednostek Uczestnictwa kategorii EUR - 14,90%.

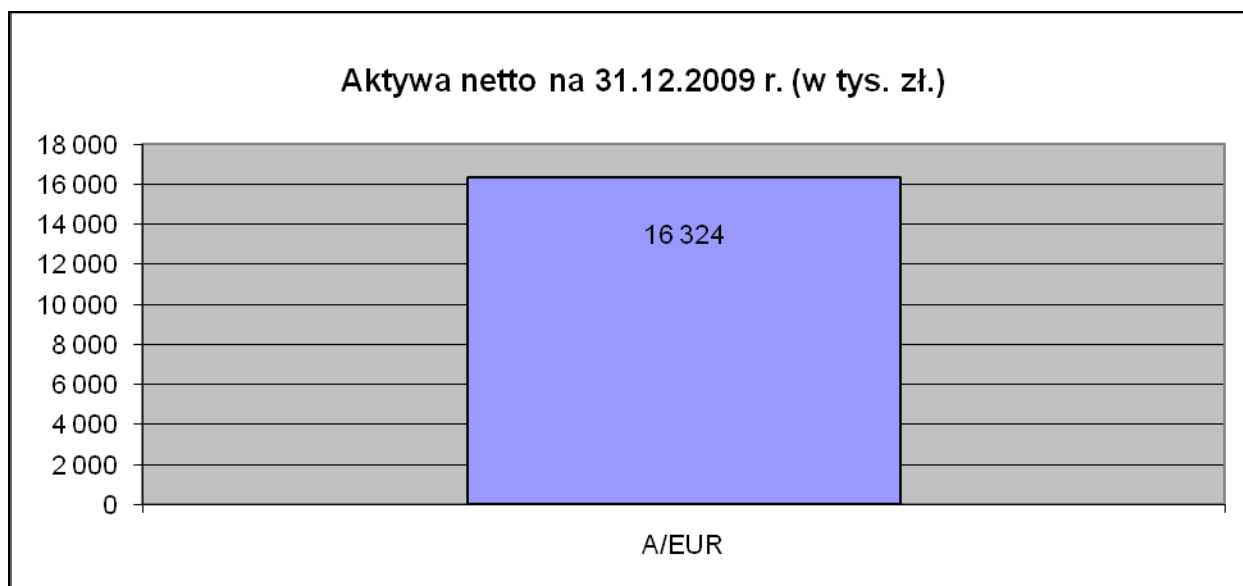
Wskaźnik WKC odzwierciedla udział kosztów niezwiązanych bezpośrednio z działalnością inwestycyjną Subfunduszu w średniej wartości aktywów netto Subfunduszu za 2009 rok. Kategorie kosztów Subfunduszu nie włączonych do wskaźnika WKC, w tym opłaty transakcyjne, wskazane są w Prospekcie Informacyjnym.”

36. W Rozdziale I E pkt 5.2.2. akapit trzeci otrzymuje brzmienie:

„W związku faktem, że Subfundusz PZU Dłużny Rynków Wschodzących stosuje zasady i ograniczenia inwestycyjne określone dla funduszu inwestycyjnego zamkniętego, Jednostki Uczestnictwa innych Subfunduszy nie mogą być zamieniane na Jednostki Uczestnictwa tego Subfunduszu.”

37. W Rozdziale I E pkt 6.1. otrzymuje brzmienie:

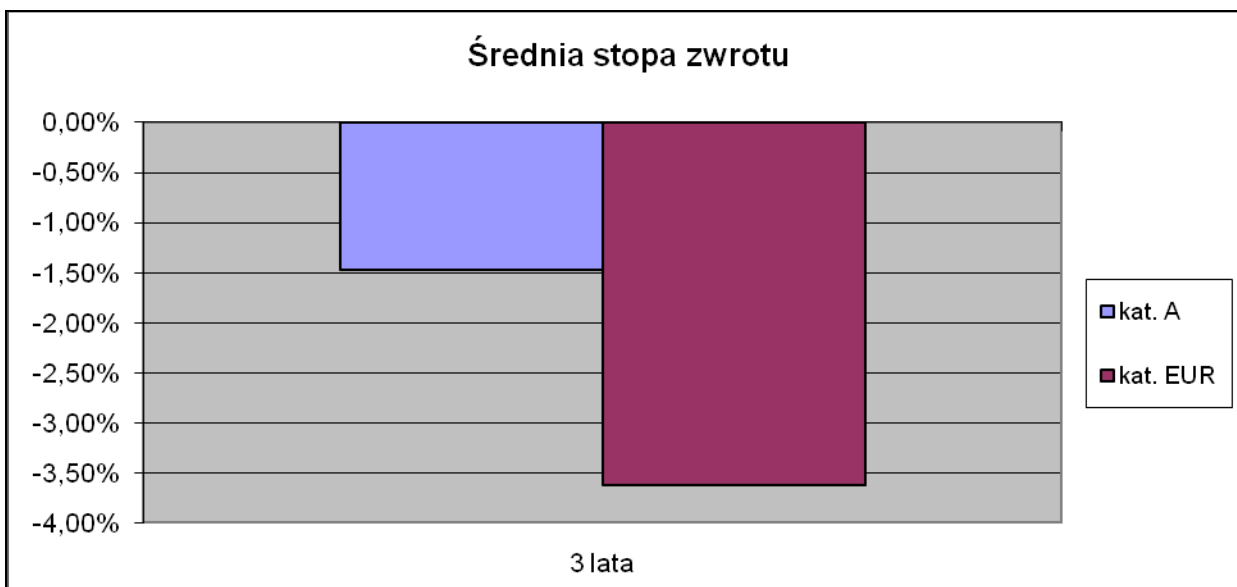
„Zgodnie z zatwierdzonym rocznym sprawozdaniem finansowym za rok 2009, na dzień 31 grudnia 2009 r. wartość aktywów netto Subfunduszu wynosiła 16.324 tysiące zł.



38. W Rozdziale I E pkt 6.2. wraz z tytułem otrzymuje brzmienie:

„6.2. Wielkość średniej stopy zwrotu z inwestycji w Jednostki Uczestnictwa Subfunduszu za ostatnie 3 lata

okres	Średnia stopa zwrotu z inwestycji	
	kat. A	kat. EUR
3 lata	-1,47%	-3,63%



39. W Rozdziale I E pkt 6.3. otrzymuje brzmienie:

„Do dnia 26 listopada 2008 roku Fundusz nie stosował wzorca do oceny efektywności inwestycji w Jednostki Uczestnictwa Subfunduszu.

Od dnia 27 listopada 2008 roku do dnia 28 kwietnia 2010 roku wzorcem służącym do oceny efektywności inwestycji w Jednostki Uczestnictwa Subfunduszu jest średnia arytmetyczna stawka WIBID O/N powiększona o 3 punkty procentowe w skali roku.

WIBID O/N - oznacza oferowaną stawkę oprocentowania (w skali roku) jednodniowych depozytów na rynku międzybankowym.

Od dnia 29 kwietnia 2010 roku wzorcem służącym do oceny efektywności inwestycji w Jednostki Uczestnictwa Subfunduszu jest średnia arytmetyczna stawka WIBID 6M.”.

40. W Rozdziale I E pkt 6.4. wraz z tytułem otrzymuje brzmienie:

„6.4. Informacja o średnich stopach zwrotu z przyjętego przez Subfundusz wzorca, o którym mowa w pkt 6.3, w okresie ostatnich 3 lat

Ponieważ Subfundusz stosuje wzorec do oceny efektywności inwestycji w Jednostki Uczestnictwa od 27 listopada 2008 r., nie jest możliwe przedstawienie informacji o średniej stopie zwrotu z przyjętego przez Subfundusz wzorca w okresie ostatnich trzech lat.”.

41. W Rozdziale I E pkt 8.1.2. otrzymuje brzmienie:

„8.1.2. Pierwsze nabycie Jednostek Uczestnictwa

1) Minimalna kwota wpłaty do Subfunduszu

Minimalna wartość pierwszej wpłaty na nabycie Jednostek Uczestnictwa kategorii A Subfunduszu wnoszonej w środkach pieniężnych wynosi:

- 1) *w przypadku osób prawnych lub jednostek organizacyjnych nieposiadających osobowości prawnej – 1000 (tysiąc) złotych,*
- 2) *w przypadku osób fizycznych – 200.000 (dwieście tysięcy) zł, nie mniej jednak niż równowartość 40.000 (czterdzieści tysięcy) euro ustaloną przy zastosowaniu średniego kursu walut obcych ogłaszanego przez Narodowy Bank Polski.*

Minimalna wartość każdej kolejnej wpłaty na nabycie Jednostek Uczestnictwa kategorii A Subfunduszu wnoszonej w środkach pieniężnych wynosi 1000 (tysiąc) złotych.

Minimalna wartość pierwszej i każdej następnej wpłaty na nabycie Jednostek Uczestnictwa kategorii A Subfunduszu wnoszonej w zdematerializowanych obligacjach lub bonach skarbowych, wynosi 1.000.000 (milion) złotych. W przypadku gdy wpłatę w tej formie wnosi osoba fizyczna, jej wartość nie może być niższa niż równowartość 40.000 (czterdzieści tysięcy) euro. Wartość wpłaty dokonanej w papierach wartościowych ustalona zostanie przy zastosowaniu średniego kursu walut obcych ogłaszanego przez Narodowy Bank Polski obowiązującego w dniu zaewidencjonowania na rachunku papierów wartościowych przypisanym do Subfunduszu prowadzonym przez Depozytariusza.

Minimalna kwota pierwszej wpłaty na nabycie Jednostek Uczestnictwa kategorii EUR Subfunduszu wynosi:

- 1) w przypadku osób prawnych lub jednostki organizacyjnych nieposiadających osobowości prawnej – 1000 (tysiąc) euro,
- 2) w przypadku osób fizycznych – 40.000 (czterdzieści tysięcy) euro.

Minimalna kwota kolejnej wpłaty na nabycie Jednostek Uczestnictwa kategorii EUR Subfunduszu wynosi 1000 (tysiąc) euro.

Wpłaty na Jednostki Uczestnictwa kategorii EUR Subfunduszu mogą być wnoszone wyłącznie w środkach pieniężnych.

Fundusz może obniżyć minimalną kwotę wartość, przy uwzględnieniu przepisów Ustawy.

2) Złożenie zlecenia za pośrednictwem dystrybutora lub przedstawiciela

Z zastrzeżeniem pkt 3, podmiot przystępujący do Funduszu dokonuje pierwszego nabycia Jednostek Uczestnictwa poprzez złożenie zlecenia nabycia za pośrednictwem dystrybutorów lub przedstawicieli oraz dokonanie wpłaty, o której mowa w pkt 4-5.

3) Pierwsze nabycie Jednostek Uczestnictwa poprzez dokonanie wpłaty bezpośredniej

Podmiot przystępujący do Funduszu może także po raz pierwszy nabyć Jednostki Uczestnictwa poprzez dokonanie wpłaty bezpośredniej, o ile jest już uczestnikiem innego funduszu inwestycyjnego zarządzanego przez Towarzystwo. W takim przypadku do przystąpienia do Funduszu stosuje się zasady dotyczące wpłaty bezpośredniej, opisane w pkt 8.1.3.

4) Wpłata z tytułu pierwszego nabycia Jednostek Uczestnictwa

Pierwsze nabycie Jednostek Uczestnictwa następuje po dokonaniu wpłaty na rachunek bankowy przypisany do Subfunduszu prowadzony przez Depozytariusza. Na dokumencie wpłaty należy podać numer rachunku bankowego przypisanego do Subfunduszu, tytuł wpłaty oraz podstawowe dane osobowe identyfikujące osobę przystępującą do Funduszu (przynajmniej imię i nazwisko/nazwę oraz numer PESEL/REGON lub numer dokumentu tożsamości).

Fundusz może odmówić realizacji zlecenia w przypadku dokonania wpłaty w terminie przekraczającym 90 dni od daty złożenia za pośrednictwem dystrybutora albo przedstawiciela. Za datę dokonania wpłaty uznaje się datę wpływu środków na rachunek przypisany do Subfunduszu prowadzony przez Depozytariusza.

Fundusz może uzależnić zbycie Jednostek Uczestnictwa od przedstawienia Funduszowi, w sposób przez Fundusz wskazany, dodatkowych informacji wymaganych przepisami prawa, w szczególności przepisami ustawy z dnia 16 listopada 2000 r. o przeciwdziałaniu praniu pieniędzy oraz finansowaniu terroryzmu (t.j. Dz.U. z 2010 r. Nr 46, poz. 276, z późn. zm.).

5) Wpłaty w zdematerializowanych obligacjach lub bonach skarbowych

Wpłata na Jednostki Uczestnictwa kategorii A Subfunduszu o wartości nie mniejszej niż 1.000.000 (milion) złotych może zostać dokonana w zdematerializowanych obligacjach lub bonach skarbowych.

Nabycie Jednostek Uczestnictwa kategorii A Subfunduszu za wpłatę w papierach wartościowych, o których mowa powyżej może nastąpić wyłącznie za pisemną zgodą Towarzystwa. Wyrażając zgodę, Towarzystwo wskazuje wydzielony rachunek papierów wartościowych Funduszu prowadzony na rzecz Subfunduszu przez Depozytariusza, na który powinny być wniesione papiery wartościowe, o których mowa powyżej. Towarzystwo udziela zgody na pisemny wniosek zainteresowanego w terminie 7 dni kalendarzowych od dnia złożenia wniosku. Towarzystwo odmawia zgody w przypadku, gdy wpłata na Jednostki Uczestnictwa w papierach wartościowych mogłaby w ocenie Towarzystwa niekorzystnie wypłynąć na wyniki inwestycyjne Subfunduszu lub prowadziłaby do naruszenia limitów inwestycyjnych, o których mowa w Statucie lub Ustawie.

W przypadku gdy wpłaty, o której mowa powyżej, zamierza dokonać podmiot przystępujący do Funduszu, nie będący jeszcze jego Uczestnikiem, wraz z wnioskiem, o którym mowa powyżej podmiot ten składa za pośrednictwem dystrybutora lub przedstawiciela wypełniony formularz zlecenia nabycia.

Dokonanie odpowiedniego zapisu dotyczącego papierów wartościowych, na wydzielonym rachunku papierów wartościowych Funduszu prowadzonym na rzecz Subfunduszu przez Depozytariusza, jest równoznaczne ze złożeniem zlecenia nabycia Jednostek Uczestnictwa, pod warunkiem uzyskania zgody Towarzystwa, o której mowa powyżej.

W przypadku wniesienia papierów wartościowych, o których mowa powyżej, bez zgody Towarzystwa, papiery te zostaną zwrócone na rachunek papierów wartościowych, z którego zostały wniesione. Wszelkie koszty związane z dokonaniem wpłaty w papierach wartościowych, o których mowa powyżej

oraz koszty związane z ich zwrotem, w przypadku wpłaty w papierach wartościowych bez zgody Towarzystwa, ponosi wpłacający.

Wartość wpłaty na Jednostki Uczestnictwa kategorii A Subfunduszu dokonanej w papierach wartościowych, o których mowa powyżej, ustalona zostanie według stanu z danego Dnia Wyceny w którym dokonano odpowiedniego zapisu dotyczącego papierów wartościowych na wydzielonym rachunku papierów wartościowych Funduszu prowadzonym przez Depozytariusza przy zastosowaniu zasad wyceny Aktywów Subfunduszu opisanych w Prospekcie Informacyjnym Funduszu.”.

42. W Rozdziale I E pkt 8.1.3. ppkt 1 akapit drugi otrzymuje brzmienie:

„Uczestnik Funduszu może dokonać kolejnego nabycia Jednostek Uczestnictwa poprzez złożenie zlecenia nabycia za pośrednictwem dystrybutorów lub przedstawicieli oraz wniesienie wpłaty na zasadach ogólnych obowiązujących w przypadku dokonywania wpłat z tytułu pierwszego nabycia Jednostek Uczestnictwa albo poprzez dokonanie wpłaty w formie pieniężnej lub w postaci zdematerializowanych obligacji lub bonów skarbowych na rachunek przypisany do Subfunduszu na zasadach określonych niżej (wpłata bezpośrednia).”.

43. W Rozdziale I E pkt 8.1.3. ppkt 2 akapit drugi otrzymuje brzmienie:

„Wpłat bezpośrednich mogą w imieniu lub na rachunek Uczestnika Funduszu dokonywać osoby trzecie. Fundusz może uzależnić przyjęcie wpłaty od przedstawienia Funduszowi, w sposób przez Fundusz wskazany, dodatkowych informacji dotyczących osoby dokonującej wpłaty, wymaganych przepisami prawa, w szczególności przepisami ustawy z dnia 16 listopada 2000 r. o przeciwdziałaniu praniu pieniędzy oraz finansowaniu terroryzmu (t.j. Dz.U. z 2010 r. Nr 46, poz. 276, z późn. zm.).”.

44. W Rozdziale I E pkt 8.1.3. ppkt 3 wraz z tytułem otrzymuje brzmienie:

„3) Wpłata bezpośrednia w zdematerializowanych obligacjach lub bonach skarbowych

Wpłaty bezpośredniej można również dokonać w postaci zdematerializowanych obligacji lub bonach skarbowych. W takim przypadku stosuje się zasady opisane w pkt 8.1.2., przy czym w takim przypadku nie jest konieczne złożenie za pośrednictwem dystrybutora lub przedstawiciela wypełnionego formularza zlecenia nabycia.”.

45. W Rozdziale I E po pkt 8.2. dodaje się pkt 8.3 w brzmieniu:

„8.3. Ograniczenie zbywania i odkupywania Jednostek Uczestnictwa przez Fundusz oraz wypłaty środków pieniężnych pochodzących z odkupienia

Fundusz może ograniczyć zbywanie i odkupywanie Jednostek Uczestnictwa oraz wypłaty środków pieniężnych pochodzących z odkupienia w przypadkach przewidzianych przepisami ustawy z dnia 16 listopada 2000 r. o przeciwdziałaniu praniu pieniędzy oraz finansowaniu terroryzmu (t.j. Dz.U. z 2010 r. Nr 46, poz. 276, z późn. zm.).”.

46. W Rozdziale I E pkt 9. otrzymuje brzmienie:

9.1. Zasady ogólne

Uczestnik może złożyć zlecenie zamiany Jednostek Uczestnictwa jednego Subfunduszu (źródłowego) na Jednostki Uczestnictwa innego Subfunduszu (docelowego), pod warunkiem, że Uczestnik spełnia warunki uczestnictwa określone dla Subfunduszu docelowego oraz Subfundusz ten zbywa Jednostki Uczestnictwa tej samej kategorii, co podlegające zamianie Jednostki Uczestnictwa Subfunduszu źródłowego, z zastrzeżeniem zdania kolejnego. W związku faktem, że Subfundusz PZU Dłużny Rynków Wschodzących stosuje zasady i ograniczenia inwestycyjne określone dla funduszu inwestycyjnego zamkniętego, Jednostki Uczestnictwa innych Subfunduszy nie mogą być zamieniane na Jednostki Uczestnictwa tego Subfunduszu.

Zamiana Jednostek Uczestnictwa polega na odkupieniu Jednostek Uczestnictwa Subfunduszu źródłowego oraz nabyciu przez Uczestnika w tym samym Dniu Wyceny Jednostek Uczestnictwa Subfunduszu docelowego za kwotę uzyskaną z odkupienia Jednostek Uczestnictwa Subfunduszu źródłowego.

Zamiana realizowana jest na podstawie zlecenia przekazanego do Agenta Transferowego przez dystrybutora lub przedstawiciela w formie pisemnej (oryginał zlecenia) lub za pośrednictwem dedykowanego programu komputerowego, bądź na podstawie zlecenia złożonego przez Uczestnika za pośrednictwem telefonu, faksu lub systemu komputerowego, o ile Uczestnik zawarł z Towarzystwem odrębną umowę, o której mowa w art. 24 Statutu.

9.2. Rodzaje zleceń zamiany między Subfunduszami

Zlecenie zamiany między Subfunduszami może dotyczyć:

- 1) zamiany wszystkich Jednostek Uczestnictwa Subfunduszu źródłowego na Jednostki Subfunduszu docelowego,

- 2) zamiany określonej liczby Jednostek Uczestnictwa Subfunduszu źródłowego na Jednostki Subfunduszu docelowego,
- 3) zamiany liczby Jednostek Uczestnictwa Subfunduszu źródłowego o wartości określonej przez Uczestnika.

Wartość Jednostek Uczestnictwa Subfunduszu, które mają zostać odkupione w wyniku realizacji zlecenia zamiany, nie może być niższa od wartości wymaganej odpowiednio dla pierwszej lub kolejnej wpłaty określonych przez Subfundusz docelowy. Ponadto wartość albo liczba Jednostek Uczestnictwa Subfunduszu źródłowego, które mają zostać odkupione w wyniku realizacji zlecenia zamiany, musi spełniać warunki określone w pkt. 8.2.3. Jeżeli zlecenie zamiany opiewa na liczbę Jednostek Uczestnictwa większą niż liczba Jednostek Uczestnictwa danej kategorii lub na kwotę wyższą niż wartość Jednostek Uczestnictwa danej kategorii posiadanych przez Uczestnika w Subfunduszu źródłowym, zamianie podlegają wszystkie Jednostki Uczestnictwa tej kategorii zapisane w Subrejestrze.

9.3. Termin realizacji zlecenia zamiany

Jeżeli Agent Transferowy otrzymał zlecenie zamiany w Dniu Wyceny do godziny 16:20, zamiana następuje po cenie obowiązującej dla Dnia Wyceny, w którym Agent Transferowy otrzymał zlecenie.

Jeżeli Agent Transferowy otrzymał zlecenie zamiany po godzinie 16:20 w Dniu Wyceny, zamiana następuje po cenie obowiązującej dla Dnia Wyceny następującego po dniu otrzymania przez Agenta Transferowego zlecenia.

Dokonanie zamiany nastąpi w terminie 7 dni od dnia złożenia zlecenia, chyba że opóźnienie jest następstwem zdarzeń, za które Fundusz nie ponosi odpowiedzialności.

9.4. Kategoria Jednostek Uczestnictwa nabytych na podstawie zlecenia zamiany

Jednostki Uczestnictwa Subfunduszu podlegają zamianie na Jednostki Uczestnictwa tej samej kategorii w innym Subfunduszu.

9.5. Opłata manipulacyjna pobierana w przypadku zamiany

Przy zbywaniu przez Fundusz Jednostek Uczestnictwa jednego Subfunduszu w trybie zlecenia zamiany Jednostek Uczestnictwa innego Subfunduszu pobierana jest opłata manipulacyjna, która obliczana jest jako procent wpłaconych do Subfunduszu docelowego środków pochodzących z odkupienia Jednostek Uczestnictwa w Subfunduszu źródłowym. Opłata manipulacyjna mająca zastosowanie w tym przypadku określana jest tabelą opłat pobieranych przy zbywaniu Jednostek Uczestnictwa Subfunduszu docelowego i jest pomniejszana o stawkę opłat stosowaną przy zbywaniu Jednostek Uczestnictwa w Subfunduszu źródłowym.”.

47. W Rozdziale III pkt 6 otrzymuje brzmienie:

„Niniejszy skrót prospektu informacyjnego został sporządzony w Warszawie dniu 25 maja 2006 r. Ostatnia aktualizacja skrótu prospektu została dokonana w dniu 29 kwietnia 2010 r.”.

48. W Rozdziale III pkt 7 tiret trzeci otrzymuje brzmienie:

„- prowadzenie rejestrów transakcji zgodnie z ustawą z dnia 16 listopada 2000 roku o przeciwdziałaniu praniu pieniędzy oraz finansowaniu terroryzmu (t.j. Dz.U. z 2010 r. Nr 46, poz. 276, z późn. zm.),”.