

29.04.2010

### Aktualizacja Prospektu Informacyjnego PZU Specjalistycznego Funduszu Inwestycyjnego Otwartego Globalnych Inwestycji

Z dniem 29 kwietnia 2010 r. w Prospekcie Informacyjnym PZU Specjalistycznego Funduszu Inwestycyjnego Otwartego Globalnych Inwestycji dokonuje się następujących zmian:

1. Na stronie tytułowej wyrazy „PZU Globalnej Alokacji” zastępuje się wyrazami „PZU Dłużny Rynków Wschodzących”.
2. W Rozdziale I pkt 3 otrzymuje brzmienie:

*„Niniejszym oświadczam, że informacje zawarte w Prospekcie są prawdziwe i rzetelne oraz nie pomijają żadnych faktów ani okoliczności, których ujawnienie w Prospekcie jest wymagane przepisami Ustawy o funduszach inwestycyjnych i rozporządzenia Ministra Finansów z dnia 20 stycznia 2009 r. w sprawie prospektu informacyjnego funduszu inwestycyjnego otwartego oraz specjalistycznego funduszu inwestycyjnego otwartego, a także skrótu tego prospektu (Dz.U. Nr 17, poz. 88), a także, że wedle mojej najlepszej wiedzy, nie istnieją, poza ujawnionymi w Prospekcie, okoliczności, które mogłyby wywrzeć znaczący wpływ na sytuację prawną, majątkową i finansową Funduszu.”.*

3. W Rozdziale II pkt 1 otrzymuje brzmienie:

„Firma: *Towarzystwo Funduszy Inwestycyjnych PZU Spółka Akcyjna*  
Kraj siedziby: *Rzeczpospolita Polska*  
Siedziba: *Warszawa*  
Adres: *al. Jana Pawła II 24, 00-133 Warszawa*  
Telefon: *(22) 582 45 43*  
Faks: *(22) 582 21 51*  
Adres strony internetowej: *www.pzu.pl*  
Adres poczty elektronicznej: *tfi.sprzedaz@pzu.pl”.*

4. W Rozdziale II pkt 4 otrzymuje brzmienie:

*„Wysokość kapitału własnego Towarzystwa na dzień 31 grudnia 2009 r. wyniosła 36 427 515,10 zł.*

*Na kapitał własny składają się:*

<i>kapitał podstawowy (zakładowy)</i>	<i>13 000 000,00 zł</i>
<i>kapitał zapasowy</i>	<i>14 131 489,22 zł</i>
<i>kapitał z aktualizacji wyceny</i>	<i>383 123,69 zł</i>
<i>wynik finansowy (zysk) netto za rok 2009</i>	<i>8 912 902,19 zł</i>

5. W Rozdziale II pkt 7.2. otrzymuje brzmienie:

*„Rada Nadzorcza składa się z następujących osób:*

- 1) *Witold Jaworski – Przewodniczący Rady,*
- 2) *Dariusz Krzewina,*
- 3) *Piotr Jastrzębski,*
- 4) *Przemysław Dąbrowski.”.*

6. W Rozdziale II pkt 8.2. otrzymuje brzmienie:

*„1) Witold Jaworski – Przewodniczący Rady Nadzorczej*

*Towarzystwo nie zostało poinformowane przez Witolda Jaworskiego o pełnieniu poza Towarzystwem funkcji, które mogłyby mieć znaczenie dla sytuacji Uczestników Funduszu.*

2) *Dariusz Krzewina*

*Towarzystwo nie zostało poinformowane przez Dariusza Krzewinę o pełnieniu poza Towarzystwem funkcji, które mogłyby mieć znaczenie dla sytuacji Uczestników Funduszu.*

3) *Piotr Jastrzębski*

Towarzystwo nie zostało poinformowane przez Piotra Jastrzębskiego o pełnieniu poza Towarzystwem funkcji, które mogłyby mieć znaczenie dla sytuacji Uczestników Funduszu.

4) Przemysław Dąbrowski

Towarzystwo nie zostało poinformowane przez Przemysława Dąbrowskiego o pełnieniu poza Towarzystwem funkcji, które mogłyby mieć znaczenie dla sytuacji Uczestników Funduszu.”.

7. W Rozdziale III B pkt 2.1.1. otrzymuje brzmienie:

**„2.1.1. Pierwsze nabycie Jednostek Uczestnictwa**

**1) Minimalna kwota wpłaty do Subfunduszu**

Minimalna kwota pierwszej i każdej kolejnej wpłaty na nabycie Jednostek Uczestnictwa kategorii A Subfunduszu wynosi 1000 (tysiąc) złotych, zaś minimalna kwota pierwszej i każdej kolejnej wpłaty na nabycie Jednostek Uczestnictwa kategorii EUR Subfunduszu wynosi 1000 (tysiąc) euro. Fundusz może obniżyć minimalną kwotę wpłaty.

**2) Złożenie zlecenia za pośrednictwem dystrybutora lub przedstawiciela**

Z zastrzeżeniem pkt 3, podmiot przystępujący do Funduszu dokonuje pierwszego nabycia Jednostek Uczestnictwa poprzez złożenie zlecenia nabycia za pośrednictwem dystrybutorów lub przedstawicieli oraz dokonanie wpłaty, o której mowa w pkt 4.

**3) Pierwsze nabycie Jednostek Uczestnictwa poprzez dokonanie wpłaty bezpośredniej**

Podmiot przystępujący do Funduszu może także po raz pierwszy nabyć Jednostki Uczestnictwa poprzez dokonanie wpłaty bezpośredniej, o ile jest już uczestnikiem innego funduszu inwestycyjnego zarządzanego przez Towarzystwo. W takim przypadku do przystąpienia do Funduszu stosuje się zasady dotyczące wpłaty bezpośredniej, opisane w pkt 2.1.2.

**4) Wpłata z tytułu pierwszego nabycia Jednostek Uczestnictwa**

Pierwsze nabycie Jednostek Uczestnictwa następuje po dokonaniu wpłaty na rachunek bankowy przypisany do Subfunduszu prowadzony przez Depozytariusza. Na dokumencie wpłaty należy podać numer rachunku bankowego przypisanego do Subfunduszu, tytuł wpłaty oraz podstawowe dane osobowe identyfikujące osobę przystępującą do Funduszu (przynajmniej imię i nazwisko/nazwę oraz numer PESEL/REGON lub numer dokumentu tożsamości).

Fundusz może odmówić realizacji zlecenia w przypadku dokonania wpłaty w terminie przekraczającym 90 dni od daty złożenia za pośrednictwem dystrybutora albo przedstawiciela. Za datę dokonania wpłaty uznaje się datę wpływu środków na rachunek przypisany do Subfunduszu prowadzony przez Depozytariusza.

Fundusz może uzależnić zbycie Jednostek Uczestnictwa od przedstawienia Funduszowi, w sposób przez Fundusz wskazany, dodatkowych informacji wymaganych przepisami prawa, w szczególności przepisami ustawy z dnia 16 listopada 2000 r. o przeciwdziałaniu praniu pieniędzy oraz finansowaniu terroryzmu (t.j. Dz.U. z 2010 r. Nr 46, poz. 276, z późn. zm.).”.

8. W Rozdziale III B pkt 2.1.2. ppkt 2) akapit drugi otrzymuje brzmienie:

„Wpłata bezpośrednia mogą w imieniu lub na rachunek Uczestnika Funduszu dokonywać osoby trzecie. Fundusz może uzależnić przyjęcie wpłaty od przedstawienia Funduszowi, w sposób przez Fundusz wskazany, dodatkowych informacji dotyczących osoby dokonującej wpłaty, wymaganych przepisami prawa, w szczególności przepisami ustawy z dnia 16 listopada 2000 r. o przeciwdziałaniu praniu pieniędzy oraz finansowaniu terroryzmu (t.j. Dz.U. z 2010 r. Nr 46, poz. 276, z późn. zm.).”.

9. W Rozdziale III B pkt 2.5.1. otrzymuje brzmienie:

„Uczestnik może złożyć zlecenie zamiany Jednostek Uczestnictwa jednego Subfunduszu (źródłowego) na Jednostki Uczestnictwa innego Subfunduszu (docelowego), pod warunkiem, że Uczestnik spełnia warunki uczestnictwa określone dla Subfunduszu docelowego oraz Subfundusz ten zbywa Jednostki Uczestnictwa tej samej kategorii, co podlegające zamianie Jednostki Uczestnictwa Subfunduszu źródłowego z zastrzeżeniem zdania kolejnego. W związku faktem, że Subfundusz PZU Dłużny Rynków Wschodzących stosuje zasady i ograniczenia inwestycyjne określone dla funduszu inwestycyjnego zamkniętego, Jednostki Uczestnictwa innych Subfunduszy nie mogą być zamieniane na Jednostki Uczestnictwa Subfunduszu PZU Dłużny Rynków Wschodzących.

Zamiana Jednostek Uczestnictwa polega na odkupieniu Jednostek Uczestnictwa Subfunduszu źródłowego oraz nabyciu przez Uczestnika w tym samym Dniu Wyceny Jednostek Uczestnictwa Subfunduszu docelowego za kwotę uzyskaną z odkupienia Jednostek Uczestnictwa Subfunduszu źródłowego.

Zamiana realizowana jest na podstawie zlecenia przekazanego do Agenta Transferowego przez dystrybutora lub przedstawiciela w formie pisemnej (oryginał zlecenia) lub za pośrednictwem

dedykowanego programu komputerowego, bądź na podstawie zlecenia złożonego przez Uczestnika za pośrednictwem telefonu, faksu lub systemu komputerowego, o ile Uczestnik zawarł z Towarzystwem odrębną umowę, o której mowa w art. 24 Statutu.”

10. W Rozdziale III B po pkt 2.6. dodaje się pkt 2.7. w brzmieniu:

**„2.7. Ograniczenie zbywania i odkupywania Jednostek Uczestnictwa przez Fundusz oraz wypłaty środków pieniężnych pochodzących z odkupienia**

Fundusz może ograniczyć zbywanie i odkupywanie Jednostek Uczestnictwa oraz wypłaty środków pieniężnych pochodzących z odkupienia w przypadkach przewidzianych przepisami ustawy z dnia 16 listopada 2000 r. o przeciwdziałaniu praniu pieniędzy oraz finansowaniu terroryzmu (t.j. Dz.U. z 2010 r. Nr 46, poz. 276, z późn. zm.).”

11. W Rozdziale III B pkt 8.2. otrzymuje brzmienie:

„Współczynnik Kosztów Całkowitych (wskaźnik WKC) Subfunduszu za okres od 1 stycznia do 31 grudnia 2009 r. wynosi:

- 1) dla Jednostek Uczestnictwa kategorii A - 14,78%,
- 2) dla Jednostek Uczestnictwa kategorii EUR - 14,78%.

Wskaźnik WKC obliczono w następujący sposób:

Rozporządzenie określa wzór, według którego oblicza się wskaźnik WKC jako:

$$WKC = K_t / WAN_t \times 100\%$$

gdzie:

WAN - oznacza średnią Wartość Aktywów Netto Subfunduszu

K - oznacza koszty operacyjne Subfunduszu, o których mowa w przepisach o szczególnych zasadach rachunkowości funduszy inwestycyjnych z wyłączeniem:

- 1) kosztów transakcyjnych, w tym prowizji i opłat maklerskich, podatków związanych z nabyciem lub zbyciem składników portfela,
- 2) odsetek z tytułu zaciągniętych pożyczek lub kredytów,
- 3) świadczeń wynikających z realizacji umów, których przedmiotem są instrumenty pochodne,
- 4) opłat związanych z nabyciem lub odkupieniem jednostek uczestnictwa lub innych opłat ponoszonych bezpośrednio przez Uczestnika,
- 5) wartości usług dodatkowych,

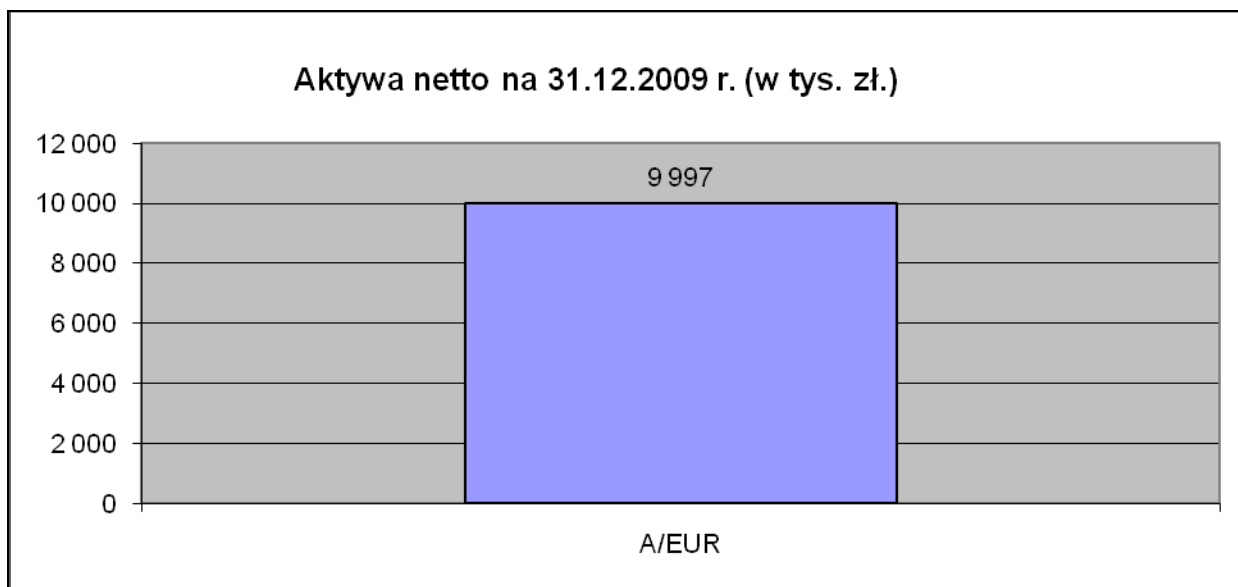
t - oznacza okres, za który przedstawiono dane, to znaczy okres od 1 stycznia do 31 grudnia 2009 r. (zgodnie z Rozporządzeniem, wskaźnik WKC oblicza się za ostatni pełny rok kalendarzowy).

Wskaźnik WKC odzwierciedla udział kosztów niezwiązanych bezpośrednio z działalnością inwestycyjną Subfunduszu w średniej wartości aktywów netto Subfunduszu za 2009 rok.

Do wskaźnika WKC nie włączono kosztów prowizji i opłat maklerskich w wysokości 8.965,41 PLN.”

12. W Rozdziale III B pkt 9.1. otrzymuje brzmienie:

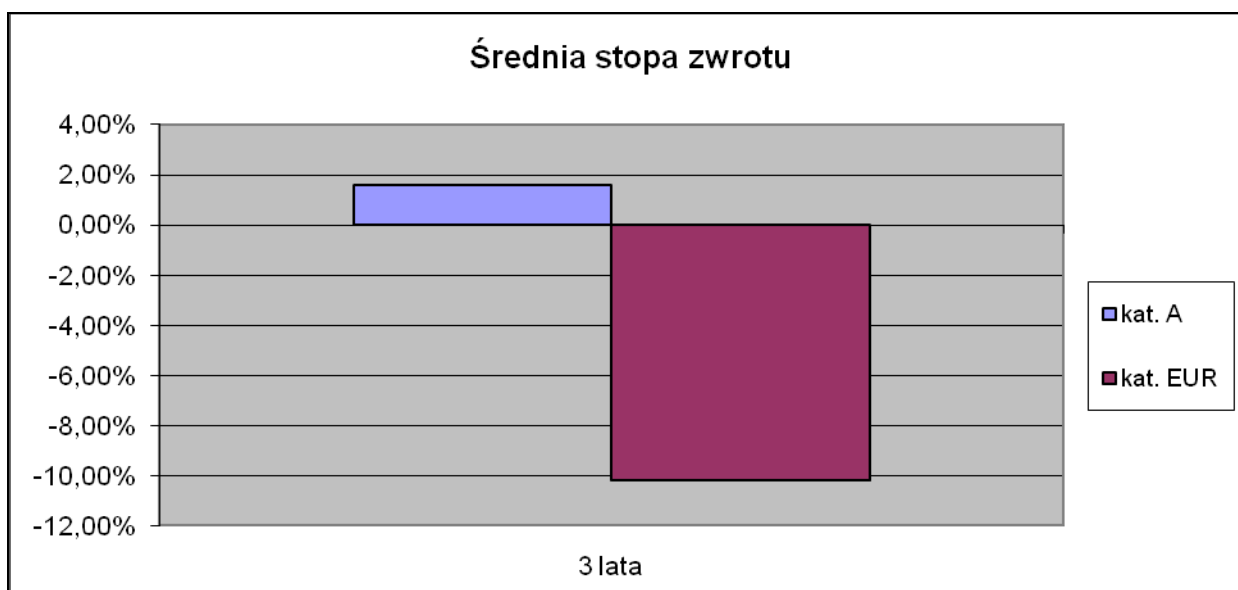
„Zgodnie z zatwierdzonym rocznym sprawozdaniem finansowym za rok 2009, na dzień 31 grudnia 2009 r. wartość aktywów netto Subfunduszu wynosiła 9.997 tysięcy zł.



13. W Rozdziale III B pkt 9.2. wraz z tytułem otrzymuje brzmienie:

„9.2. *Wielkość średniej stopy zwrotu z inwestycji w Jednostki Uczestnictwa Subfunduszu za ostatnie 3 lata*

okres	Średnia stopa zwrotu z inwestycji	
	kat. A	kat. EUR
3 lata	1,58%	-10,16%



14. W Rozdziale III B pkt 9.4. wraz z tytułem otrzymuje brzmienie:

„9.4. *Informacja o średnich stopach zwrotu z przyjętego przez Subfundusz wzorca, o którym mowa w pkt 9.3, w okresie ostatnich 3 lat*

*Ponieważ Subfundusz stosuje wzorec do oceny efektywności inwestycji w Jednostki Uczestnictwa od 27 listopada 2008 r., nie jest możliwe przedstawienie informacji o średniej stopie zwrotu z przyjętego przez Subfundusz wzorca w okresie ostatnich trzech lat.”*

15. W Rozdziale III C pkt 2.1.1. otrzymuje brzmienie:

„2.1.1. **Pierwsze nabycie Jednostek Uczestnictwa**

**1) Minimalna kwota wpłaty do Subfunduszu**

*Minimalna kwota pierwszej i każdej kolejnej wpłaty na nabycie Jednostek Uczestnictwa kategorii A Subfunduszu wynosi 1000 (tysiąc) złotych, zaś minimalna kwota pierwszej i każdej kolejnej wpłaty na*

nabycie Jednostek Uczestnictwa kategorii EUR Subfunduszu wynosi 1000 (tysiąc) euro. Fundusz może obniżyć minimalną kwotę wpłaty.

## **2) Złożenie zlecenia za pośrednictwem dystrybutora lub przedstawiciela**

Z zastrzeżeniem pkt 3, podmiot przystępujący do Funduszu dokonuje pierwszego nabycia Jednostek Uczestnictwa poprzez złożenie zlecenia nabycia za pośrednictwem dystrybutorów lub przedstawicieli oraz dokonanie wpłaty, o której mowa w pkt 4.

## **3) Pierwsze nabycie Jednostek Uczestnictwa poprzez dokonanie wpłaty bezpośrednio**

Podmiot przystępujący do Funduszu może także po raz pierwszy nabyć Jednostki Uczestnictwa poprzez dokonanie wpłaty bezpośrednio, o ile jest już uczestnikiem innego funduszu inwestycyjnego zarządzanego przez Towarzystwo. W takim przypadku do przystąpienia do Funduszu stosuje się zasady dotyczące wpłaty bezpośrednio, opisane w pkt 2.1.2.

## **4) Wpłata z tytułu pierwszego nabycia Jednostek Uczestnictwa**

Pierwsze nabycie Jednostek Uczestnictwa następuje po dokonaniu wpłaty na rachunek bankowy przypisany do Subfunduszu prowadzony przez Depozytariusza. Na dokumencie wpłaty należy podać numer rachunku bankowego przypisanego do Subfunduszu, tytuł wpłaty oraz podstawowe dane osobowe identyfikujące osobę przystępującą do Funduszu (przynajmniej imię i nazwisko/nazwę oraz numer PESEL/REGON lub numer dokumentu tożsamości).

Fundusz może odmówić realizacji zlecenia w przypadku dokonania wpłaty w terminie przekraczającym 90 dni od daty złożenia za pośrednictwem dystrybutora albo przedstawiciela. Za datę dokonania wpłaty uznaje się datę wpływu środków na rachunek przypisany do Subfunduszu prowadzony przez Depozytariusza.

Fundusz może uzależnić zbycie Jednostek Uczestnictwa od przedstawienia Funduszowi, w sposób przez Fundusz wskazany, dodatkowych informacji wymaganych przepisami prawa, w szczególności przepisami ustawy z dnia 16 listopada 2000 r. o przeciwdziałaniu praniu pieniędzy oraz finansowaniu terroryzmu (t.j. Dz.U. z 2010 r. Nr 46, poz. 276, z późn. zm.).”.

16. W Rozdziale III C pkt 2.1.2. ppkt 2) akapit drugi otrzymuje brzmienie:

„Wpłat bezpośrednich mogą w imieniu lub na rachunek Uczestnika Funduszu dokonywać osoby trzecie. Fundusz może uzależnić przyjęcie wpłaty od przedstawienia Funduszowi, w sposób przez Fundusz wskazany, dodatkowych informacji dotyczących osoby dokonującej wpłaty, wymaganych przepisami prawa, w szczególności przepisami ustawy z dnia 16 listopada 2000 r. o przeciwdziałaniu praniu pieniędzy oraz finansowaniu terroryzmu (t.j. Dz.U. z 2010 r. Nr 46, poz. 276, z późn. zm.).”.

17. W Rozdziale III C pkt 2.5.1. otrzymuje brzmienie:

„Uczestnik może złożyć zlecenie zamiany Jednostek Uczestnictwa jednego Subfunduszu (źródłowego) na Jednostki Uczestnictwa innego Subfunduszu (docelowego), pod warunkiem, że Uczestnik spełnia warunki uczestnictwa określone dla Subfunduszu docelowego oraz Subfundusz ten zbywa Jednostki Uczestnictwa tej samej kategorii, co podlegające zamianie Jednostki Uczestnictwa Subfunduszu źródłowego z zastrzeżeniem zdania kolejnego. W związku faktem, że Subfundusz PZU Dłużny Rynków Wschodzących stosuje zasady i ograniczenia inwestycyjne określone dla funduszu inwestycyjnego zamkniętego, Jednostki Uczestnictwa innych Subfunduszy nie mogą być zamieniane na Jednostki Uczestnictwa Subfunduszu PZU Dłużny Rynków Wschodzących.

Zamiana Jednostek Uczestnictwa polega na odkupieniu Jednostek Uczestnictwa Subfunduszu źródłowego oraz nabyciu przez Uczestnika w tym samym Dniu Wyceny Jednostek Uczestnictwa Subfunduszu docelowego za kwotę uzyskaną z odkupienia Jednostek Uczestnictwa Subfunduszu źródłowego.

Zamiana realizowana jest na podstawie zlecenia przekazanego do Agenta Transferowego przez dystrybutora lub przedstawiciela w formie pisemnej (oryginał zlecenia) lub za pośrednictwem dedykowanego programu komputerowego, bądź na podstawie zlecenia złożonego przez Uczestnika za pośrednictwem telefonu, faksu lub systemu komputerowego, o ile Uczestnik zawarł z Towarzystwem odrębną umowę, o której mowa w art. 24 Statutu.”.

18. W Rozdziale III C po pkt 2.6. dodaje się pkt 2.7. w brzmieniu:

### **„2.7. Ograniczenie zbywania i odkupywania Jednostek Uczestnictwa przez Fundusz oraz wypłaty środków pieniężnych pochodzących z odkupienia**

Fundusz może ograniczyć zbywanie i odkupywanie Jednostek Uczestnictwa oraz wypłaty środków pieniężnych pochodzących z odkupienia w przypadkach przewidzianych przepisami ustawy z dnia 16 listopada 2000 r. o przeciwdziałaniu praniu pieniędzy oraz finansowaniu terroryzmu (t.j. Dz.U. z 2010 r. Nr 46, poz. 276, z późn. zm.).”.

19. W Rozdziale III C pkt 8.2. otrzymuje brzmienie:

„Współczynnik Kosztów Całkowitych (wskaźnik WKC) Subfunduszu za okres od 1 stycznia do 31 grudnia 2009 r. wynosi:

- 1) dla Jednostek Uczestnictwa kategorii A - 12,52%,
- 2) dla Jednostek Uczestnictwa kategorii EUR - 12,52%.

Wskaźnik WKC obliczono w następujący sposób:

Rozporządzenie określa wzór, według którego oblicza się wskaźnik WKC jako:

$$WKC = K_t / WAN_t \times 100\%$$

gdzie:

WAN - oznacza średnią Wartość Aktywów Netto Subfunduszu

K - oznacza koszty operacyjne Subfunduszu, o których mowa w przepisach o szczególnych zasadach rachunkowości funduszy inwestycyjnych z wyłączeniem:

- 1) kosztów transakcyjnych, w tym prowizji i opłat maklerskich, podatków związanych z nabyciem lub zbyciem składników portfela,
- 2) odsetek z tytułu zaciągniętych pożyczek lub kredytów,
- 3) świadczeń wynikających z realizacji umów, których przedmiotem są instrumenty pochodne,
- 4) opłat związanych z nabyciem lub odkupieniem jednostek uczestnictwa lub innych opłat ponoszonych bezpośrednio przez Uczestnika,
- 5) wartości usług dodatkowych,

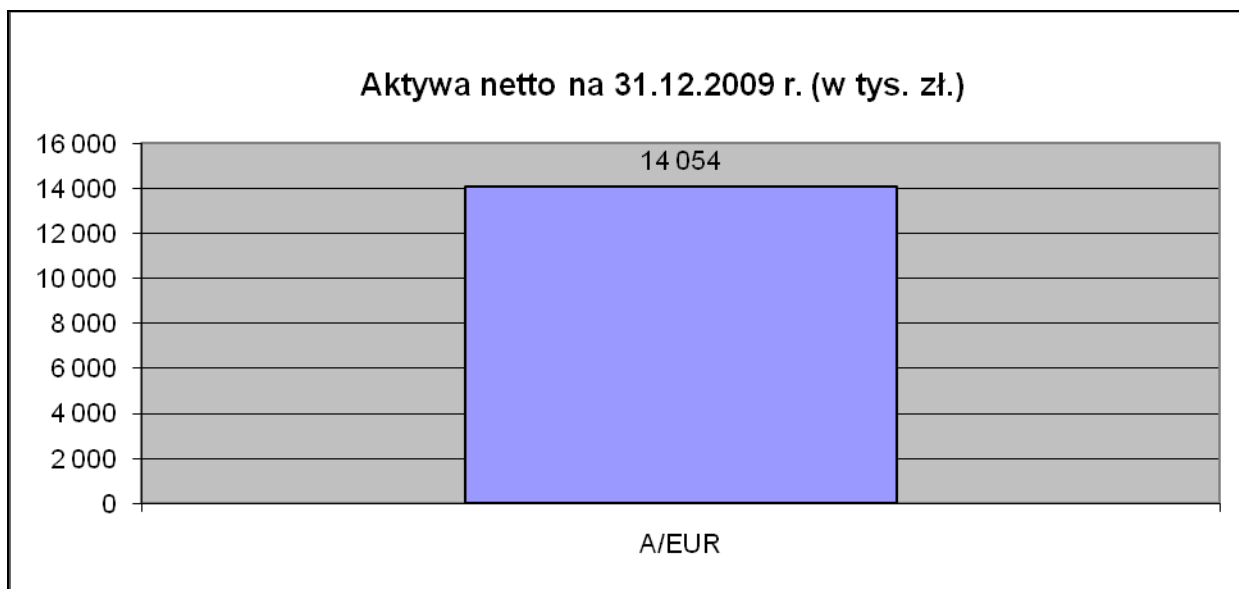
t - oznacza okres, za który przedstawiono dane, to znaczy okres od 1 stycznia do 31 grudnia 2009 r. (zgodnie z Rozporządzeniem, wskaźnik WKC oblicza się za ostatni pełny rok kalendarzowy).

Wskaźnik WKC odzwierciedla udział kosztów niezwiązanych bezpośrednio z działalnością inwestycyjną Subfunduszu w średniej wartości aktywów netto Subfunduszu za 2009 rok.

Do wskaźnika WKC nie włączono kosztów prowizji i opłat maklerskich w wysokości 18.909,01 PLN.”

20. W Rozdziale III C pkt 9.1. otrzymuje brzmienie:

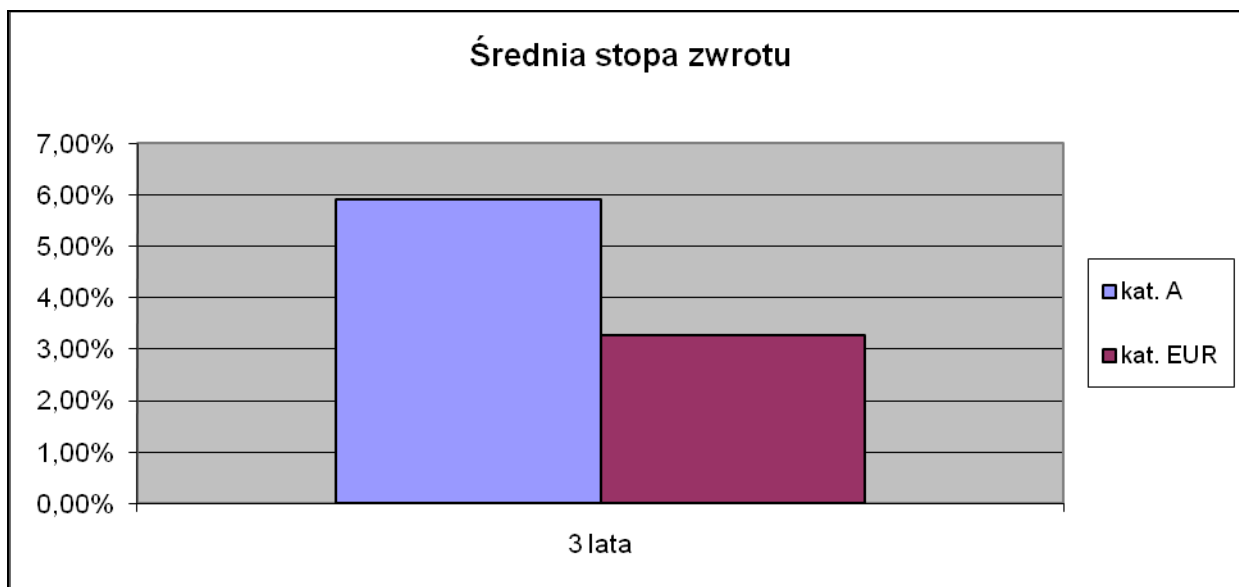
„Zgodnie z zatwierdzonym rocznym sprawozdaniem finansowym za rok 2009, na dzień 31 grudnia 2009 r. wartość aktywów netto Subfunduszu wynosiła 14.054 tysiące zł.



21. W Rozdziale III C pkt 9.2. wraz z tytułem otrzymuje brzmienie:

„9.2. Wielkość średniej stopy zwrotu z inwestycji w Jednostki Uczestnictwa Subfunduszu za ostatnie 3 lata

okres	Średnia stopa zwrotu z inwestycji	
	kat. A	kat. EUR
3 lata	5,91%	3,26%



22. W Rozdziale III C pkt 9.4. wraz z tytułem otrzymuje brzmienie:
- „9.4. Informacja o średnich stopach zwrotu z przyjętego przez Subfundusz wzorca, o którym mowa w pkt 9.3, w okresie ostatnich 3 lat*
- Ponieważ Subfundusz stosuje wzorec do oceny efektywności inwestycji w Jednostki Uczestnictwa od 27 listopada 2008 r., nie jest możliwe przedstawienie informacji o średniej stopie zwrotu z przyjętego przez Subfundusz wzorca w okresie ostatnich trzech lat.”*
23. W Rozdziale III D pkt 2.1.1. otrzymuje brzmienie:
- „2.1.1. Pierwsze nabycie Jednostek Uczestnictwa**
- 1) Minimalna kwota wpłaty do Subfunduszu**
- Minimalna kwota pierwszej i każdej kolejnej wpłaty na nabycie Jednostek Uczestnictwa kategorii A Subfunduszu wynosi 1000 (tysiąc) złotych, zaś minimalna kwota pierwszej i każdej kolejnej wpłaty na nabycie Jednostek Uczestnictwa kategorii EUR Subfunduszu wynosi 1000 (tysiąc) euro. Fundusz może obniżyć minimalną kwotę wpłaty.*
- 2) Złożenie zlecenia za pośrednictwem dystrybutora lub przedstawiciela**
- Z zastrzeżeniem pkt 3, podmiot przystępujący do Funduszu dokonuje pierwszego nabycia Jednostek Uczestnictwa poprzez złożenie zlecenia nabycia za pośrednictwem dystrybutorów lub przedstawicieli oraz dokonanie wpłaty, o której mowa w pkt 4.*
- 3) Pierwsze nabycie Jednostek Uczestnictwa poprzez dokonanie wpłaty bezpośredniej**
- Podmiot przystępujący do Funduszu może także po raz pierwszy nabyć Jednostki Uczestnictwa poprzez dokonanie wpłaty bezpośredniej, o ile jest już uczestnikiem innego funduszu inwestycyjnego zarządzanego przez Towarzystwo. W takim przypadku do przystąpienia do Funduszu stosuje się zasady dotyczące wpłaty bezpośredniej, opisane w pkt 2.1.2.*
- 4) Wpłata z tytułu pierwszego nabycia Jednostek Uczestnictwa**
- Pierwsze nabycie Jednostek Uczestnictwa następuje po dokonaniu wpłaty na rachunek bankowy przypisany do Subfunduszu prowadzony przez Depozytariusza. Na dokumencie wpłaty należy podać numer rachunku bankowego przypisanego do Subfunduszu, tytuł wpłaty oraz podstawowe dane osobowe identyfikujące osobę przystępującą do Funduszu (przynajmniej imię i nazwisko/nazwę oraz numer PESEL/REGON lub numer dokumentu tożsamości).*
- Fundusz może odmówić realizacji zlecenia w przypadku dokonania wpłaty w terminie przekraczającym 90 dni od daty złożenia za pośrednictwem dystrybutora albo przedstawiciela. Za datę dokonania wpłaty uznaje się datę wpływu środków na rachunek przypisany do Subfunduszu prowadzony przez Depozytariusza.*
- Fundusz może uzależnić zbycie Jednostek Uczestnictwa od przedstawienia Funduszowi, w sposób przez Fundusz wskazany, dodatkowych informacji wymaganych przepisami prawa, w szczególności przepisami ustawy z dnia 16 listopada 2000 r. o przeciwdziałaniu praniu pieniędzy oraz finansowaniu terroryzmu (t.j. Dz.U. z 2010 r. Nr 46, poz. 276, z późn. zm.).”*
24. W Rozdziale III D pkt 2.1.2. ppkt 2) akapit drugi otrzymuje brzmienie:

„Wpłaty bezpośrednich mogą w imieniu lub na rachunek Uczestnika Funduszu dokonywać osoby trzecie. Fundusz może uzależnić przyjęcie wpłaty od przedstawienia Funduszowi, w sposób przez Fundusz wskazany, dodatkowych informacji dotyczących osoby dokonującej wpłaty, wymaganych przepisami prawa, w szczególności przepisami ustawy z dnia 16 listopada 2000 r. o przeciwdziałaniu praniu pieniędzy oraz finansowaniu terroryzmu (t.j. Dz.U. z 2010 r. Nr 46, poz. 276, z późn. zm.).”

25. W Rozdziale III D pkt 2.5.1. otrzymuje brzmienie:

„Uczestnik może złożyć zlecenie zamiany Jednostek Uczestnictwa jednego Subfunduszu (źródłowego) na Jednostki Uczestnictwa innego Subfunduszu (docelowego), pod warunkiem, że Uczestnik spełnia warunki uczestnictwa określone dla Subfunduszu docelowego oraz Subfundusz ten zbywa Jednostki Uczestnictwa tej samej kategorii, co podlegające zamianie Jednostki Uczestnictwa Subfunduszu źródłowego z zastrzeżeniem zdania kolejnego. W związku faktem, że Subfundusz PZU Dłużny Rynków Wschodzących stosuje zasady i ograniczenia inwestycyjne określone dla funduszu inwestycyjnego zamkniętego, Jednostki Uczestnictwa innych Subfunduszy nie mogą być zamieniane na Jednostki Uczestnictwa Subfunduszu PZU Dłużnego Rynków Wschodzących.

Zamiana Jednostek Uczestnictwa polega na odkupieniu Jednostek Uczestnictwa Subfunduszu źródłowego oraz nabyciu przez Uczestnika w tym samym Dniu Wyceny Jednostek Uczestnictwa Subfunduszu docelowego za kwotę uzyskaną z odkupienia Jednostek Uczestnictwa Subfunduszu źródłowego.

Zamiana realizowana jest na podstawie zlecenia przekazanego do Agenta Transferowego przez dystrybutora lub przedstawiciela w formie pisemnej (oryginał zlecenia) lub za pośrednictwem dedykowanego programu komputerowego, bądź na podstawie zlecenia złożonego przez Uczestnika za pośrednictwem telefonu, faksu lub systemu komputerowego, o ile Uczestnik zawarł z Towarzystwem odrębną umowę, o której mowa w art. 24 Statutu.”

26. W Rozdziale III D po pkt 2.6. dodaje się pkt 2.7. w brzmieniu:

**„2.7. Ograniczenie zbywania i odkupywania Jednostek Uczestnictwa przez Fundusz oraz wypłaty środków pieniężnych pochodzących z odkupienia**

Fundusz może ograniczyć zbywanie i odkupywanie Jednostek Uczestnictwa oraz wypłaty środków pieniężnych pochodzących z odkupienia w przypadkach przewidzianych przepisami ustawy z dnia 16 listopada 2000 r. o przeciwdziałaniu praniu pieniędzy oraz finansowaniu terroryzmu (t.j. Dz.U. z 2010 r. Nr 46, poz. 276, z późn. zm.).”

27. W Rozdziale III D pkt 8.2. otrzymuje brzmienie:

„Współczynnik Kosztów Całkowitych (wskaźnik WKC) Subfunduszu za okres od 1 stycznia do 31 grudnia 2009 r. wynosi:

- 1) dla Jednostek Uczestnictwa kategorii A - 6,71%,
- 2) dla Jednostek Uczestnictwa kategorii EUR - 6,71%.

Wskaźnik WKC obliczono w następujący sposób:

Rozporządzenie określa wzór, według którego oblicza się wskaźnik WKC jako:

$$WKC = K_t / WAN_t \times 100\%$$

gdzie:

WAN - oznacza średnią Wartość Aktywów Netto Subfunduszu

K - oznacza koszty operacyjne Subfunduszu, o których mowa w przepisach o szczególnych zasadach rachunkowości funduszy inwestycyjnych z wyłączeniem:

- 1) kosztów transakcyjnych, w tym prowizji i opłat maklerskich, podatków związanych z nabyciem lub zbyciem składników portfela,
- 2) odsetek z tytułu zaciągniętych pożyczek lub kredytów,
- 3) świadczeń wynikających z realizacji umów, których przedmiotem są instrumenty pochodne,
- 4) opłat związanych z nabyciem lub odkupieniem jednostek uczestnictwa lub innych opłat ponoszonych bezpośrednio przez Uczestnika,
- 5) wartości usług dodatkowych,

t - oznacza okres, za który przedstawiono dane, to znaczy okres od 1 stycznia do 31 grudnia 2009 r. (zgodnie z Rozporządzeniem, wskaźnik WKC oblicza się za ostatni pełny rok kalendarzowy).

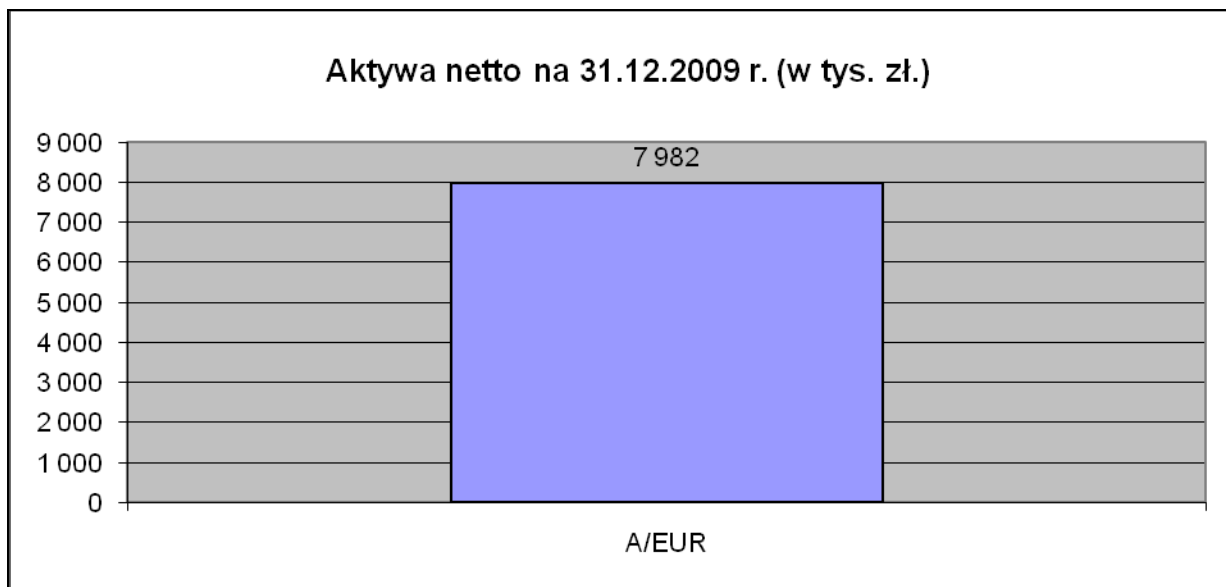
Wskaźnik WKC odzwierciedla udział kosztów niezwiązanych bezpośrednio z działalnością inwestycyjną Subfunduszu w średniej wartości aktywów netto Subfunduszu za 2009 rok.



Do wskaźnika WKC nie włączono kosztów prowizji i opłat maklerskich w wysokości 12.779,53 PLN.”.

28. W Rozdziale III D pkt 9.1. otrzymuje brzmienie:

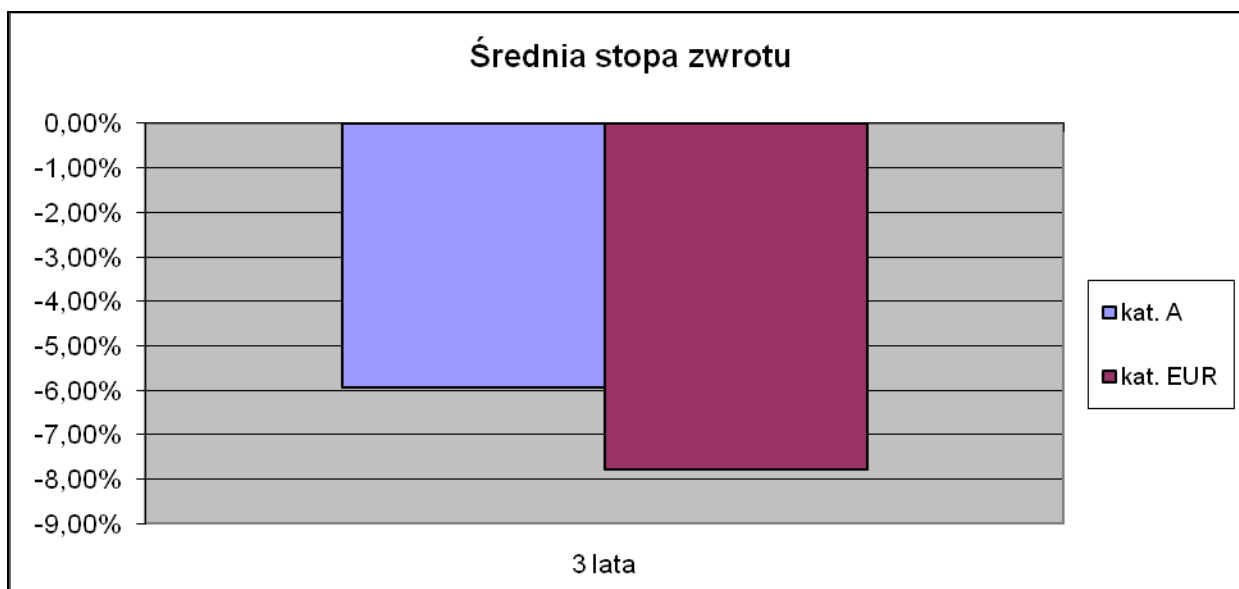
„Zgodnie z zatwierdzonym rocznym sprawozdaniem finansowym za rok 2009, na dzień 31 grudnia 2009 r. wartość aktywów netto Subfunduszu wynosiła 7.982 tysiące zł.



29. W Rozdziale III D pkt 9.2. wraz z tytułem otrzymuje brzmienie:

„9.2. Wielkość średniej stopy zwrotu z inwestycji w Jednostki Uczestnictwa Subfunduszu za ostatnie 3 lata

okres	Średnia stopa zwrotu z inwestycji	
	kat. A	kat. EUR
3 lata	-5,93%	-7,78%



30. W Rozdziale III D pkt 9.4. wraz z tytułem otrzymuje brzmienie:

„9.4. Informacja o średnich stopach zwrotu z przyjętego przez Subfundusz wzorca, o którym mowa w pkt 9.3, w okresie ostatnich 3 lat

Ponieważ Subfundusz stosuje wzorec do oceny efektywności inwestycji w Jednostki Uczestnictwa od 27 listopada 2008 r., nie jest możliwe przedstawienie informacji o średniej stopie zwrotu z przyjętego przez Subfundusz wzorca w okresie ostatnich trzech lat.”.

31. Tytuł Rozdziału III E otrzymuje brzmienie „PZU DŁUŻNY RYNKÓW WSCHODZĄCYCH”.

32. W Rozdziale III E pkt 2.1.1. otrzymuje brzmienie:

**„2.1.1. Pierwsze nabycie Jednostek Uczestnictwa**

**1) Minimalna kwota wpłaty do Subfunduszu**

Minimalna wartość pierwszej wpłaty na nabycie Jednostek Uczestnictwa kategorii A Subfunduszu wnoszonej w środkach pieniężnych wynosi:

- 1) w przypadku osób prawnych lub jednostek organizacyjnych nieposiadających osobowości prawnej – 1000 (tysiąc) złotych,
- 2) w przypadku osób fizycznych – 200.000 (dwieście tysięcy) zł, nie mniej jednak niż równowartość 40.000 (czterdzieści tysięcy) euro ustaloną przy zastosowaniu średniego kursu walut obcych ogłaszanego przez Narodowy Bank Polski.

Minimalna wartość każdej kolejnej wpłaty na nabycie Jednostek Uczestnictwa kategorii A Subfunduszu wnoszonej w środkach pieniężnych wynosi 1000 (tysiąc) złotych.

Minimalna wartość pierwszej i każdej następnej wpłaty na nabycie Jednostek Uczestnictwa kategorii A Subfunduszu wnoszonej w zdematerializowanych obligacjach lub bonach skarbowych, wynosi 1.000.000 (milion) złotych. W przypadku gdy wpłatę w tej formie wnosi osoba fizyczna, jej wartość nie może być niższa niż równowartość 40.000 (czterdzieści tysięcy) euro. Wartość wpłaty dokonanej w papierach wartościowych ustalona zostanie przy zastosowaniu średniego kursu walut obcych ogłaszanego przez Narodowy Bank Polski obowiązującego w dniu zaewidencjonowania na rachunku papierów wartościowych przypisanym do Subfunduszu prowadzonym przez Depozytariusza.

Minimalna kwota pierwszej wpłaty na nabycie Jednostek Uczestnictwa kategorii EUR Subfunduszu wynosi:

- 1) w przypadku osób prawnych lub jednostki organizacyjnych nieposiadających osobowości prawnej – 1000 (tysiąc) euro,
- 2) w przypadku osób fizycznych – 40.000 (czterdzieści tysięcy) euro.

Minimalna kwota kolejnej wpłaty na nabycie Jednostek Uczestnictwa kategorii EUR Subfunduszu wynosi 1000 (tysiąc) euro.

Wpłaty na Jednostki Uczestnictwa kategorii EUR Subfunduszu mogą być wnoszone wyłącznie w środkach pieniężnych.

Fundusz może obniżyć minimalną wartość wpłaty, przy uwzględnieniu przepisów Ustawy.

**2) Złożenie zlecenia za pośrednictwem dystrybutora lub przedstawiciela**

Z zastrzeżeniem pkt 3, podmiot przystępujący do Funduszu dokonuje pierwszego nabycia Jednostek Uczestnictwa poprzez złożenie zlecenia nabycia za pośrednictwem dystrybutorów lub przedstawicieli oraz dokonanie wpłaty, o której mowa w pkt 4-5.

**3) Pierwsze nabycie Jednostek Uczestnictwa poprzez dokonanie wpłaty bezpośredniej**

Podmiot przystępujący do Funduszu może także po raz pierwszy nabyć Jednostki Uczestnictwa poprzez dokonanie wpłaty bezpośredniej, o ile jest już uczestnikiem innego funduszu inwestycyjnego zarządzanego przez Towarzystwo. W takim przypadku do przystąpienia do Funduszu stosuje się zasady dotyczące wpłaty bezpośredniej, opisane w pkt 2.1.2.

**4) Wpłata z tytułu pierwszego nabycia Jednostek Uczestnictwa**

Pierwsze nabycie Jednostek Uczestnictwa następuje po wniesieniu wpłaty na rachunek bankowy lub rachunek papierów wartościowych przypisany do Subfunduszu prowadzony przez Depozytariusza, zastrzeżeniem pkt 5. Na dokumencie wpłaty należy podać numer rachunku bankowego przypisanego do Subfunduszu, tytuł wpłaty oraz podstawowe dane osobowe identyfikujące osobę przystępującą do Funduszu (przynajmniej imię i nazwisko/nazwę oraz numer PESEL/REGON lub numer dokumentu tożsamości).

Fundusz może odmówić realizacji zlecenia w przypadku dokonania wpłaty w terminie przekraczającym 90 dni od daty złożenia za pośrednictwem dystrybutora albo przedstawiciela. Za datę dokonania wpłaty uznaje się datę wpływu środków lub zaewidencjonowania papierów wartościowych na rachunku przypisanym do Subfunduszu prowadzonym przez Depozytariusza.

Fundusz może uzależnić zbycie Jednostek Uczestnictwa od przedstawienia Funduszowi, w sposób przez Fundusz wskazany, dodatkowych informacji wymaganych przepisami prawa, w szczególności przepisami ustawy z dnia 16 listopada 2000 r. o przeciwdziałaniu praniu pieniędzy oraz finansowaniu terroryzmu (t.j. Dz.U. z 2010 r. Nr 46, poz. 276, z późn. zm.).

## **5) Wpłaty w zdematerializowanych obligacjach lub bonach skarbowych**

Wpłata na Jednostki Uczestnictwa kategorii A Subfunduszu o wartości nie mniejszej niż 1.000.000 (milion) złotych może zostać dokonana w zdematerializowanych obligacjach lub bonach skarbowych.

Nabycie Jednostek Uczestnictwa kategorii A Subfunduszu za wpłatę w papierach wartościowych, o których mowa powyżej może nastąpić wyłącznie za pisemną zgodą Towarzystwa. Wyrażając zgodę, Towarzystwo wskazuje wydzielony rachunek papierów wartościowych Funduszu prowadzony na rzecz Subfunduszu przez Depozytariusza, na który powinny być wniesione papiery wartościowe, o których mowa powyżej. Towarzystwo udziela zgody na pisemny wniosek zainteresowanego w terminie 7 dni kalendarzowych od dnia złożenia wniosku. Towarzystwo odmawia zgody w przypadku, gdy wpłata na Jednostki Uczestnictwa w papierach wartościowych mogłaby w ocenie Towarzystwa niekorzystnie wpłynąć na wyniki inwestycyjne Subfunduszu lub prowadziłaby do naruszenia limitów inwestycyjnych, o których mowa w Statucie lub Ustawie.

W przypadku gdy wpłaty, o której mowa powyżej, zamierza dokonać podmiot przystępujący do Funduszu, nie będący jeszcze jego Uczestnikiem, wraz z wnioskiem, o którym mowa powyżej podmiot ten składa za pośrednictwem dystrybutora lub przedstawiciela wypełniony formularz zlecenia nabycia.

Dokonanie odpowiedniego zapisu dotyczącego papierów wartościowych, na wydzielonym rachunku papierów wartościowych Funduszu prowadzonym na rzecz Subfunduszu przez Depozytariusza, jest równoznaczne ze złożeniem zlecenia nabycia Jednostek Uczestnictwa, pod warunkiem uzyskania zgody Towarzystwa, o której mowa powyżej.

W przypadku wniesienia papierów wartościowych, o których mowa powyżej, bez zgody Towarzystwa, papiery te zostaną zwrócone na rachunek papierów wartościowych, z którego zostały wniesione. Wszelkie koszty związane z dokonaniem wpłaty w papierach wartościowych, o których mowa powyżej oraz koszty związane z ich zwrotem, w przypadku wpłaty w papierach wartościowych bez zgody Towarzystwa, ponosi wpłacający.

Wartość wpłaty na Jednostki Uczestnictwa kategorii A Subfunduszu dokonanej w papierach wartościowych, o których mowa powyżej, ustalona zostanie według stanu z danego Dnia Wyceny w którym dokonano odpowiedniego zapisu dotyczącego papierów wartościowych na wydzielonym rachunku papierów wartościowych Funduszu prowadzonym przez Depozytariusza przy zastosowaniu zasad wyceny Aktywów Subfunduszu opisanych w pkt 7.3.”

33. W Rozdziale III E pkt 2.1.2. ppkt 1) otrzymuje brzmienie:

„Uczestnik Funduszu może dokonać kolejnego nabycia Jednostek Uczestnictwa poprzez złożenie zlecenia nabycia za pośrednictwem dystrybutorów lub przedstawicieli oraz wniesienie wpłaty na zasadach ogólnych obowiązujących w przypadku dokonywania wpłat z tytułu pierwszego nabycia jednostek uczestnictwa albo poprzez dokonanie wpłaty w formie pieniężnej lub w postaci zdematerializowanych obligacji lub bonów skarbowych na rachunek przypisany do Subfunduszu na zasadach określonych niżej (wpłata bezpośrednia).”

34. W Rozdziale III E pkt 2.1.2. ppkt 2) akapit drugi otrzymuje brzmienie:

„Wpłata bezpośrednia mogą w imieniu lub na rachunek Uczestnika Funduszu dokonywać osoby trzecie. Fundusz może uzależnić przyjęcie wpłaty od przedstawienia Funduszowi, w sposób przez Fundusz wskazany, dodatkowych informacji dotyczących osoby dokonującej wpłaty, wymaganych przepisami prawa, w szczególności przepisami ustawy z dnia 16 listopada 2000 r. o przeciwdziałaniu praniu pieniędzy oraz finansowaniu terroryzmu (t.j. Dz.U. z 2010 r. Nr 46, poz. 276, z późn. zm.).”

35. W Rozdziale III E pkt 2.1.2. ppkt 3) otrzymuje brzmienie:

### **„3) Wpłata bezpośrednia w zdematerializowanych obligacjach lub bonach skarbowych**

Wpłaty bezpośredniej można również dokonać w postaci zdematerializowanych obligacji lub bonów skarbowych. W takim przypadku stosuje się zasady opisane w pkt 2.1.1., przy czym w takim przypadku nie jest konieczne złożenie za pośrednictwem dystrybutora lub przedstawiciela wypełnionego formularza zlecenia nabycia.”

36. W Rozdziale III E pkt 2.5 otrzymuje brzmienie:

„2.5. Sposób i szczegółowe warunki zamiany Jednostek Uczestnictwa związanych z jednym Subfunduszem na Jednostki Uczestnictwa związane z innym Subfunduszem oraz wysokość opłat z tym związanych

#### **2.5.1. Zasady ogólne**

Uczestnik może złożyć zlecenie zamiany Jednostek Uczestnictwa jednego Subfunduszu (źródłowego) na Jednostki Uczestnictwa innego Subfunduszu (docelowego), pod warunkiem, że Uczestnik spełnia warunki uczestnictwa określone dla Subfunduszu docelowego oraz Subfundusz ten zbywa Jednostki Uczestnictwa tej samej kategorii, co podlegające zamianie Jednostki Uczestnictwa Subfunduszu

źródłowego, z zastrzeżeniem zdania kolejnego. W związku faktem, że Subfundusz PZU Dłużny Rynków Wschodzących stosuje zasady i ograniczenia inwestycyjne określone dla funduszu inwestycyjnego zamkniętego, Jednostki Uczestnictwa innych Subfunduszy nie mogą być zamieniane na Jednostki Uczestnictwa tego Subfunduszu.

Zamiana Jednostek Uczestnictwa polega na odkupieniu Jednostek Uczestnictwa Subfunduszu źródłowego oraz nabyciu przez Uczestnika w tym samym Dniu Wyceny Jednostek Uczestnictwa Subfunduszu docelowego za kwotę uzyskaną z odkupienia Jednostek Uczestnictwa Subfunduszu źródłowego.

Zamiana realizowana jest na podstawie zlecenia przekazanego do Agenta Transferowego przez dystrybutora lub przedstawiciela w formie pisemnej (oryginał zlecenia) lub za pośrednictwem dedykowanego programu komputerowego, bądź na podstawie zlecenia złożonego przez Uczestnika za pośrednictwem telefonu, faksu lub systemu komputerowego, o ile Uczestnik zawarł z Towarzystwem odrębną umowę, o której mowa w art. 24 Statutu.

### **2.5.2 Rodzaje zleceń zamiany między Subfunduszami**

Zlecenie zamiany między Subfunduszami może dotyczyć:

- 1) zamiany wszystkich Jednostek Uczestnictwa Subfunduszu źródłowego na Jednostki Subfunduszu docelowego,
- 2) zamiany określonej liczby Jednostek Uczestnictwa Subfunduszu źródłowego na Jednostki Subfunduszu docelowego,
- 3) zamiany liczby Jednostek Uczestnictwa Subfunduszu źródłowego o wartości określonej przez Uczestnika.

Wartość Jednostek Uczestnictwa Subfunduszu, które mają zostać odkupione w wyniku realizacji zlecenia zamiany, nie może być niższa od wartości wymaganej odpowiednio dla pierwszej lub kolejnej wpłaty określonych przez Subfundusz docelowy. Ponadto wartość albo liczba Jednostek Uczestnictwa Subfunduszu źródłowego, które mają zostać odkupione w wyniku realizacji zlecenia zamiany, musi spełniać warunki określone w pkt. 8.2.3. Jeżeli zlecenie zamiany opiewa na liczbę Jednostek Uczestnictwa większą niż liczba Jednostek Uczestnictwa danej kategorii lub na kwotę wyższą niż wartość Jednostek Uczestnictwa danej kategorii posiadanych przez Uczestnika w Subfunduszu źródłowym, zamianie podlegają wszystkie Jednostki Uczestnictwa tej kategorii zapisane w Subrejestrze.

### **2.5.3. Termin realizacji zlecenia zamiany**

Jeżeli Agent Transferowy otrzymał zlecenie zamiany w Dniu Wyceny do godziny 16:20, zamiana następuje po cenie obowiązującej dla Dnia Wyceny, w którym Agent Transferowy otrzymał zlecenie.

Jeżeli Agent Transferowy otrzymał zlecenie zamiany po godzinie 16:20 w Dniu Wyceny, zamiana następuje po cenie obowiązującej dla Dnia Wyceny następującego po dniu otrzymania przez Agenta Transferowego zlecenia.

Dokonanie zamiany nastąpi w terminie 7 dni od dnia złożenia zlecenia, chyba że opóźnienie jest następstwem zdarzeń, za które Fundusz nie ponosi odpowiedzialności.

### **2.5.4. Kategoria Jednostek Uczestnictwa nabytych na podstawie zlecenia zamiany**

Jednostki Uczestnictwa Subfunduszu podlegają zamianie na Jednostki Uczestnictwa tej samej kategorii w innym Subfunduszu.

### **2.5.6. Opłata manipulacyjna pobierana w przypadku zamiany**

Przy zbywaniu przez Fundusz Jednostek Uczestnictwa jednego Subfunduszu w trybie zlecenia zamiany Jednostek Uczestnictwa innego Subfunduszu pobierana jest opłata manipulacyjna, która obliczana jest jako procent wpłaconych do Subfunduszu docelowego środków pochodzących z odkupienia Jednostek Uczestnictwa w Subfunduszu źródłowym. Opłata manipulacyjna mająca zastosowanie w tym przypadku określana jest tabelą opłat pobieranych przy zbywaniu Jednostek Uczestnictwa Subfunduszu docelowego i jest pomniejszana o stawkę opłat stosowaną przy zbywaniu Jednostek Uczestnictwa w Subfunduszu źródłowym.”

37. W Rozdziale III E po pkt 2.6. dodaje się pkt 2.7. w brzmieniu:

#### **„2.7. Ograniczenie zbywania i odkupywania Jednostek Uczestnictwa przez Fundusz oraz wypłaty środków pieniężnych pochodzących z odkupienia**

Fundusz może ograniczyć zbywanie i odkupywanie Jednostek Uczestnictwa oraz wypłaty środków pieniężnych pochodzących z odkupienia w przypadkach przewidzianych przepisami ustawy z dnia 16 listopada 2000 r. o przeciwdziałaniu praniu pieniędzy oraz finansowaniu terroryzmu (t.j. Dz.U. z 2010 r. Nr 46, poz. 276, z późn. zm.).”

38. W Rozdziale III E pkt 4.1. otrzymuje brzmienie:

„Subfundusz stosuje zasady i ograniczenia inwestycyjne określone dla funduszu inwestycyjnego zamkniętego. Aktywa Subfunduszu mogą być lokowane w:

- 1) dłużne papiery wartościowe,
- 2) instrumenty rynku pieniężnego,
- 3) depozyty w bankach krajowych, bankach zagranicznych lub w Instytucjach Kredytowych,
- 4) wierzytelności, z wyjątkiem wierzytelności wobec osób fizycznych,
- 5) waluty,
- 6) instrumenty pochodne, w tym niewystandaryzowane instrumenty pochodne,

- pod warunkiem, że są zbywalne.

Lokaty Funduszu w dłużne papiery wartościowe i instrumenty rynku pieniężnego emitowane przez rządy, banki centralne lub jednostki samorządu terytorialnego państw nienależących do grupy zaawansowanych gospodarek, których lista jest publikowana przez Międzynarodowy Fundusz Walutowy, oraz wierzytelności wobec tych podmiotów, stanowią co najmniej 65% wartości aktywów netto Subfunduszu.

Fundusz może lokować łącznie do 35% wartości aktywów netto Subfunduszu w:

- 1) dłużne papiery wartościowe i instrumenty rynku pieniężnego emitowane przez rządy, banki centralne lub jednostki samorządu terytorialnego państw innych niż nienależące do grupy zaawansowanych gospodarek, wskazane powyżej oraz międzynarodowe organizacje finansowe, których członkiem jest Rzeczpospolita Polska, państwo członkowskie Unii Europejskiej lub państwo należące do Organizacji Współpracy Gospodarczej i Rozwoju (OECD),
- 2) waluty,
- 3) depozyty bankowe,
- 4) wierzytelności wobec podmiotów innych niż wskazane powyżej.

Fundusz może lokować do 100% wartości aktywów netto Subfunduszu w papiery wartościowe emitowane, poręczone lub gwarantowane przez Skarb Państwa Rzeczypospolitej Polskiej, przy czym wartość lokat w papiery wartościowe jednej emisji nie może przewyższać 30% wartości aktywów netto Subfunduszu.

Suma wartości bezwzględnych pozycji w instrumentach bazowych dla instrumentów pochodnych, w tym niewystandaryzowanych instrumentów pochodnych, nie może przekraczać 50% wartości Aktywów Subfunduszu.”.

**39.** W Rozdziale III E pkt 4.2. otrzymuje brzmienie:

„Dobór lokat Sunfunduszu opiera się na następujących kryteriach:

- 1) w przypadku dłużnych papierów wartościowych:
  - a) uzyskanie możliwie jak najwyższej stopy zwrotu z Aktywów Subfunduszu,
  - b) ograniczenie ryzyka, w tym zwłaszcza ryzyka wynikającego ze zmiany stóp procentowych, utraty przez emitenta zdolności do wykupu papierów wartościowych oraz, w odniesieniu do lokat dokonanych w walutach obcych, zmiany kursu odpowiedniej waluty,
  - c) analiza bieżącej i prognozowanej rentowności papierów wartościowych oraz poziomu bieżących i przyszłych stóp procentowych, przy uwzględnieniu obecnej i oczekiwanej inflacji,
  - d) analiza zmienności cen papierów wartościowych, w tym możliwości wzrostu lub spadku tych cen,
  - e) ocena ryzyka utraty płynności papierów wartościowych oraz niewypłacalności emitentów,
  - f) ocena ryzyka walutowego, w przypadku dokonywania lokat w papiery wartościowe denominowane w walutach zagranicznych.
- 2) w przypadku instrumentów rynku pieniężnego - analiza bieżącej i prognozowanej rentowności instrumentów rynku pieniężnego, poziomu bieżących i przyszłych stóp procentowych, przy uwzględnieniu obecnej i oczekiwanej inflacji, analiza zmienności cen instrumentów rynku pieniężnego, ocena ryzyka niewypłacalności emitenta i ryzyka walutowego;
- 3) w przypadku walut obcych - uzyskanie możliwie jak najwyższej stopy zwrotu z Aktywów Subfunduszu, ryzyko makroekonomiczne kraju danej waluty i płynność jego rynku walutowego oraz zapewnienie możliwości wywiązania się przez Subfundusz z zobowiązań wyrażonych w walutach obcych;

- 4) w przypadku depozytów bankowych - potrzeba zapewnienia odpowiedniej płynności Subfunduszu porównanie dochodowości lokat, bieżący i oczekiwany poziom stóp procentowych, obecną i oczekiwaną inflację, ryzyko walutowe oraz ryzyko kontrahenta;
- 5) w przypadku wierzytelności - wysokość dyskonta w relacji do wartości nominalnej, rodzaj zabezpieczenia, termin zapadalności, wartość, ocena ryzyka niewypłacalności dłużnika;
- 6) w przypadku instrumentów pochodnych - koszty transakcyjne, cena, płynność instrumentu, dostępność, zgodność ze strategią i celem inwestycyjnym, a w przypadku dokonywania lokat w instrumenty pochodne w celu zapewnienia sprawnego zarządzania portfelem inwestycyjnym Subfunduszu dodatkowo analiza rynku instrumentu bazowego dla instrumentu pochodnego z zastosowaniem odpowiednio postanowień pkt. 1-3.”.

40. W Rozdziale III E pkt 4.4. otrzymuje brzmienie:

*„W związku z faktem, że Aktywa Subfunduszu mogą być lokowane w dłużne papiery wartościowe i instrumenty rynku pieniężnego emitowane przez rządy, banki centralne lub jednostki samorządu terytorialnego państw nienależących do grupy zaawansowanych gospodarek, wartość aktywów netto portfela inwestycyjnego Subfunduszu może charakteryzować się wysoką zmiennością.*

*W związku z faktem, że Aktywa Subfunduszu lokowane są w instrumenty finansowe denominowane w walutach obcych wartość aktywów netto portfela inwestycyjnego Subfunduszu wyrażona w walucie polskiej może charakteryzować się znaczną zmiennością. Fundusz może zabezpieczać ryzyko kursowe zawierając umowy mające za przedmiot instrumenty pochodne.”.*

41. W Rozdziale III E pkt 4.5. otrzymuje brzmienie:

*„Fundusz może zawierać na rzecz Subfunduszu umowy mające za przedmiot instrumenty pochodne, w tym niewystandaryzowane instrumenty pochodne, dla których bazę stanowią indeksy giełdowe, papiery wartościowe, instrumenty rynku pieniężnego, kursy walut, stopy procentowe.*

*Instrumenty pochodne mogą być wykorzystywane w celu ograniczenia ryzyka inwestycyjnego jak i w celu zapewnienia sprawnego zarządzania portfelem inwestycyjnym Subfunduszu.*

*Zawieranie umów mających za przedmiot instrumenty pochodne, w tym niewystandaryzowane instrumenty pochodne, w celu ograniczenia ryzyka inwestycyjnego wpływa na ograniczenie ryzyka związanego z przyjętą polityką inwestycyjną.*

*Wykorzystanie instrumentów pochodnych w celu zapewnienia sprawnego zarządzania portfelem inwestycyjnym Subfunduszu wiąże się z ryzykiem wynikającym z możliwości kształtowania się wartości instrumentu bazowego w sposób odmienny od oczekiwań zarządzającego. Ryzyko inwestycyjne związane z wykorzystaniem instrumentów pochodnych w celu zapewnienia sprawnego zarządzania portfelem inwestycyjnym Subfunduszu będzie porównywalne z ryzykiem występującym w przypadku bezpośredniego nabycia lub zbycia przez Fundusz odpowiednich instrumentów bazowych w ramach przyjętej polityki inwestycyjnej.*

*Rodzaje i opis ryzyk związanych z lokatami w instrumenty pochodne określa art. 53 Statutu.”.*

42. W Rozdziale III E pkt 5.1.1. wraz z tytułem otrzymuje brzmienie:

*„5.1.1. Ryzyko rynkowe*

*Ryzyko rynkowe wiąże się ze zmianami czynników rynkowych, w tym w szczególności koniunktury na rynku papierów wartościowych oraz zmiany stóp procentowych. W związku z faktem, że Subfundusz dokonuje lokat głównie w dłużne papiery wartościowe emitowane przez rządy, banki centralne i jednostki samorządu terytorialnego państw rozwijających się, na ryzyko związane z polityką inwestycyjną Funduszu ma także wpływ stan finansów publicznych tych państw. Zmiany w poziomie rynkowych stóp procentowych, mające miejsce m.in. w następstwie zmian w parametrach makroekonomicznych, mogą powodować zmiany w wartości Jednostki Uczestnictwa. Z uwagi na to, że Subfundusz może inwestować znaczną część Aktywów w długoterminowe obligacje o stałym oprocentowaniu, istnieje ryzyko negatywnego wpływu wzrostu rynkowych stóp procentowych na wartość dokonanych przez Subfundusz lokat.”.*

43. W Rozdziale III E pkt 5.1.2. otrzymuje brzmienie:

*„Zmiany stóp procentowych wpływają na wartość dłużnych papierów wartościowych o stałym oprocentowaniu. Ryzyko stóp procentowych związane jest przede wszystkim z możliwością spadku wartości papierów dłużnych, będących przedmiotem lokat Subfunduszu, w następstwie wzrostu rynkowych stóp procentowych.”.*

44. W Rozdziale III E pkt 5.1.3. otrzymuje brzmienie:

*„Ryzyko kredytowe wiąże się z możliwością niewywiązania się ze zobowiązań przez emitentów instrumentów finansowych, będących przedmiotem lokat Subfunduszu. W szczególności, znaczny poziom ryzyka kredytowego wynika z faktu inwestowania Aktywów Subfunduszu w dłużne papiery*

wartościowe emitowane przez państwa rozwijające się. Istnieje ryzyko, że niewypłacalność bądź pogorszenie się sytuacji finansowej emitenta instrumentów finansowych może niekorzystnie wpłynąć na wartość aktywów netto Subfunduszu i wartość Jednostki Uczestnictwa.”.

45. W Rozdziale III E pkt 5.1.4. otrzymuje brzmienie:

„Istnieje ryzyko, że pomimo zawarcia przez Subfundusz określonych transakcji nie nastąpi ich rozliczenie lub też rozliczenie będzie nieterminowe lub nieprawidłowe. Ryzyko takie występuje w szczególności na rynkach zagranicznych oraz na rynku międzybankowym. Rozliczenia transakcji na rynkach zagranicznych oraz na rynku międzybankowym są w znacznej mierze oparte na reputacji i wzajemnym zaufaniu stron w nich uczestniczących; w skrajnych przypadkach może doprowadzić to do nieterminowego lub całkowitego braku rozliczenia transakcji w okresie działania Subfunduszu.”.

46. W Rozdziale III E pkt 5.1.5. otrzymuje brzmienie:

„Ryzyko płynności lokat polega na braku możliwości zbycia lokat w krótkim okresie, w znacznej ilości i bez istotnego wpływania na poziom cen rynkowych, co może negatywnie wpływać na wartość Aktywów Subfunduszu. Ma to szczególnie istotne znaczenie w przypadku zaistnienia niekorzystnych zjawisk makroekonomicznych lub dotyczących czynników określających atrakcyjność inwestycyjną lub percepcję ryzyka w stosunku do danego emitenta lub otoczenia, w jakim działa. W związku z powyższym nie można wykluczyć ryzyka niekorzystnego wpływu niedostatecznej płynności lokat Subfunduszu na wartość aktywów netto Subfunduszu.”.

47. W Rozdziale III E pkt 5.1.6. otrzymuje brzmienie:

„W związku z możliwością lokowania przez Subfundusz Aktywów w instrumenty finansowe denominowane w walutach obcych występuje ryzyko niekorzystnego wpływu wahań kursów walutowych na wartość aktywów netto Subfunduszu. Zmiany kursów walut, w których dokonywane są inwestycje, innych niż euro, mogą wpłynąć na wartość Jednostki Uczestnictwa Subfunduszu wyrażoną w euro. Fundusz może zawierać na rzecz Subfunduszu umowy mające za przedmiot instrumenty pochodne, w tym niewystandaryzowane instrumenty pochodne, w celu ograniczenia negatywnego wpływu ryzyka kursowego na wartość Jednostek Uczestnictwa kategorii A, które denominowane są w walucie polskiej.”.

48. W Rozdziale III E pkt 5.1.8. otrzymuje brzmienie:

„Ryzyko to związane jest z możliwością inwestycji znacznej części Aktywów Subfunduszu w ramach jednego rodzaju instrumentów finansowych lub na jednym rynku. W związku z tym, że Aktywa Subfunduszu będą lokowane przede wszystkim w dłużne instrumenty finansowe na rynkach rozwijających się, pogorszenie koniunktury na tych rynkach lub wzrost rynkowych stóp procentowych na tych rynkach może spowodować spadek wartości aktywów netto Subfunduszu i wartości Jednostki Uczestnictwa. Negatywny wpływ na wartość aktywów netto Subfunduszu i wartość Jednostki Uczestnictwa mogą wywierać również spadki wartości poszczególnych lokat mających znaczny udział w portfelu inwestycyjnym Subfunduszu.”.

49. W Rozdziale III E pkt 6. otrzymuje brzmienie:

„Subfundusz przeznaczony jest dla inwestorów oczekujących zysków przewyższających oprocentowanie depozytów bankowych w średnim i długim terminie, a jednocześnie akceptujących podwyższone ryzyko inwestycyjne, wynikające z zaangażowania Subfunduszu w dłużne instrumenty finansowe na rynkach rozwijających się, denominowane w walutach obcych. Ryzyko to wiąże się z możliwością wystąpienia znacznych wahań wartości inwestycji, zwłaszcza w krótkim okresie, włącznie z możliwością utraty części zainwestowanego kapitału.

Rekomendowany okres inwestowania w Subfundusz wynosi co najmniej 3 lata. Przy zachowaniu takiego horyzontu inwestycyjnego istnieje wysokie prawdopodobieństwo, że Subfundusz wypracuje zadowalającą stopę zwrotu.”.

50. W Rozdziale III E pkt 7.3.1. ostatni akapit otrzymuje brzmienie:

„Powyższe zasady odnosi się w szczególności do wyceny listów zastawnych, obligacji Skarbu Państwa oraz innych dłużnych papierów wartościowych i instrumentów pochodnych notowanych na Aktywnym Rynku.”.

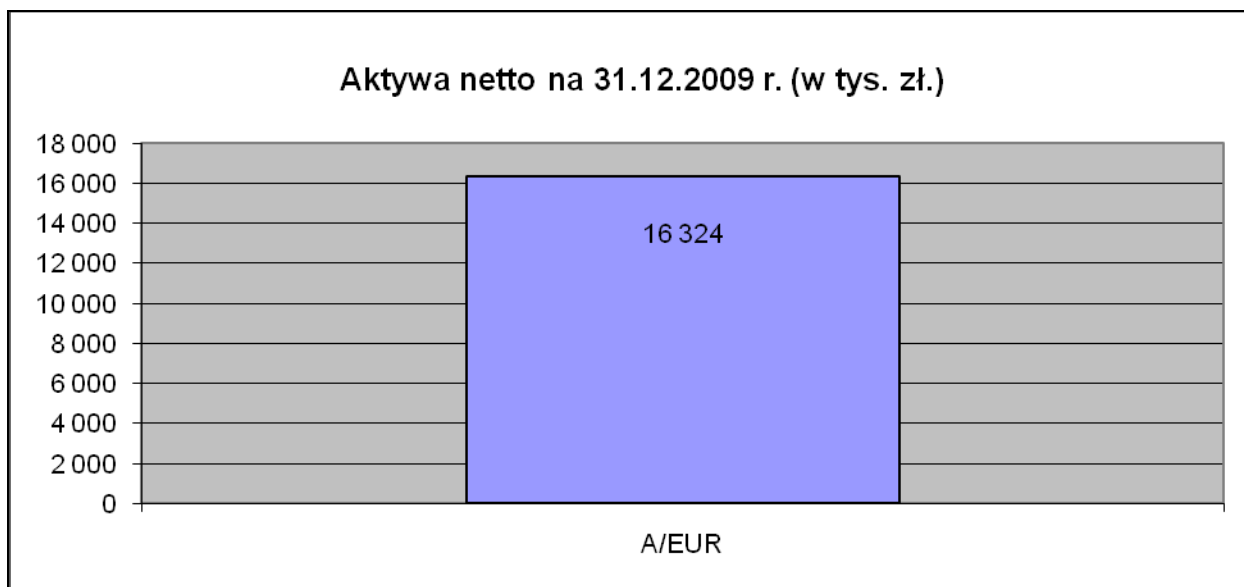
51. W Rozdziale III E pkt 7.4.1. otrzymuje brzmienie:

„Wartość składników lokat nienotowanych na Aktywnym Rynku wyznacza się, z zastrzeżeniem pkt. 7.5.1, w następujący sposób:

- 1) dłużnych papierów wartościowych – w skorygowanej cenie nabycia, oszacowanej przy zastosowaniu efektywnej stopy procentowej, przy czym skutek wyceny tych składników lokat zalicza się do przychodów odsetkowych albo kosztów odsetkowych Subfunduszu; zasada ta stosowana jest do wyceny listów zastawnych, obligacji i innych dłużnych papierów wartościowych, a także weksli;

- 2) depozytów – przy zastosowaniu efektywnej stopy procentowej;
- 3) składników lokat innych niż określone w pkt. 1-3, w tym instrumentów pochodnych – według wartości godziwej, zgodnie z zasadami określonymi w pkt. 7.5.6-7.5.7, pkt. 7.6.2 i 7.7.2.”.
52. W Rozdziale III E skreśla się pkt 7.5.6. - 7.5.8 a pkt oznaczone 7.5.9. i 7.5.10 otrzymują oznaczenie 7.5.6. i 7.5.7.
53. W Rozdziale III E pkt 8.2. otrzymuje brzmienie:  
 „Współczynnik Kosztów Całkowitych (wskaźnik WKC) Subfunduszu za okres od 1 stycznia do 31 grudnia 2009 r. wynosi:
- 1) dla Jednostek Uczestnictwa kategorii A - 14,90%,  
 2) dla Jednostek Uczestnictwa kategorii EUR - 14,90%.
- Wskaźnik WKC obliczono w następujący sposób:  
 Rozporządzenie określa wzór, według którego oblicza się wskaźnik WKC jako:
- $$WKC = K_t / WAN_t \times 100\%$$
- gdzie:
- WAN - oznacza średnią Wartość Aktywów Netto Subfunduszu  
 K - oznacza koszty operacyjne Subfunduszu, o których mowa w przepisach o szczególnych zasadach rachunkowości funduszy inwestycyjnych z wyłączeniem:
- 1) kosztów transakcyjnych, w tym prowizji i opłat maklerskich, podatków związanych z nabyciem lub zbyciem składników portfela,  
 2) odsetek z tytułu zaciągniętych pożyczek lub kredytów,  
 3) świadczeń wynikających z realizacji umów, których przedmiotem są instrumenty pochodne,  
 4) opłat związanych z nabyciem lub odkupieniem jednostek uczestnictwa lub innych opłat ponoszonych bezpośrednio przez Uczestnika,  
 5) wartości usług dodatkowych,
- t - oznacza okres, za który przedstawiono dane, to znaczy okres od 1 stycznia do 31 grudnia 2009 r. (zgodnie z Rozporządzeniem, wskaźnik WKC oblicza się za ostatni pełny rok kalendarzowy).
- Wskaźnik WKC odzwierciedla udział kosztów niezwiązanych bezpośrednio z działalnością inwestycyjną Subfunduszu w średniej wartości aktywów netto Subfunduszu za 2009 rok.
- Do wskaźnika WKC nie włączono kosztów prowizji i opłat maklerskich w wysokości 1.145,48 PLN.”.
54. W Rozdziale III E pkt 8.3.2. trzeci akapit otrzymuje brzmienie:  
 „W związku faktem, że Subfundusz PZU Dłużny Rynków Wschodzących stosuje zasady i ograniczenia inwestycyjne określone dla funduszu inwestycyjnego zamkniętego, Jednostki Uczestnictwa innych Subfunduszy nie mogą być zamieniane na Jednostki Uczestnictwa tego Subfunduszu.”.
55. W Rozdziale III E pkt 9.1. otrzymuje brzmienie:  
 „Zgodnie z zatwierdzonym rocznym sprawozdaniem finansowym za rok 2009, na dzień 31 grudnia 2009 r. wartość aktywów netto Subfunduszu wynosiła 16.324 tysiące zł.

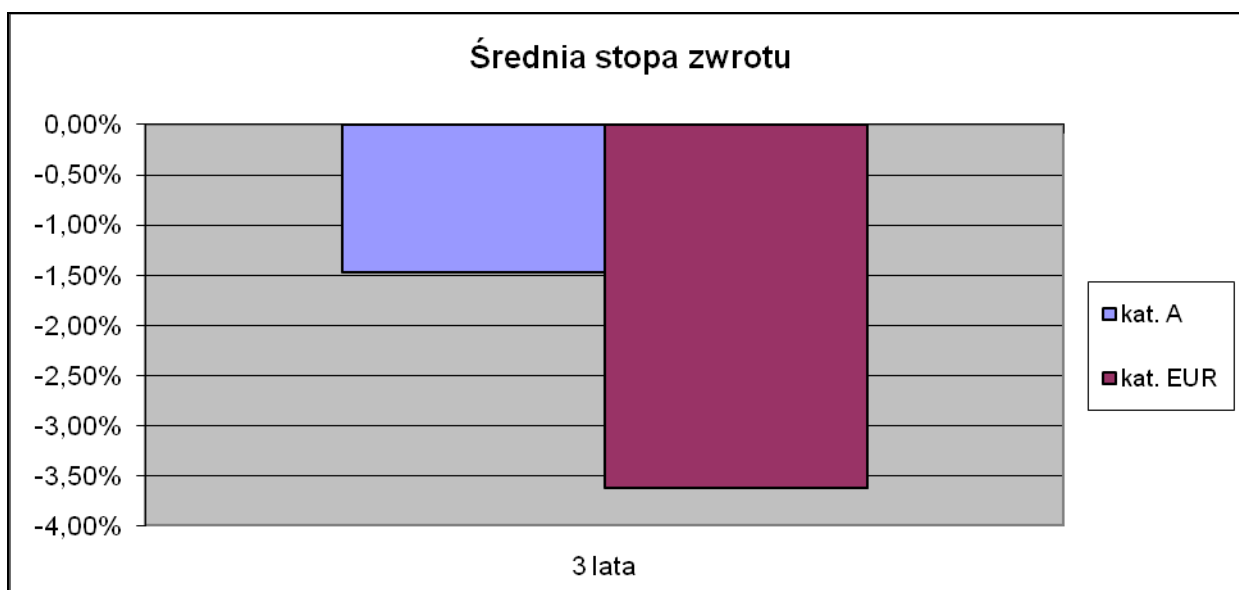




56. W Rozdziale III E pkt 9.2. wraz z tytułem otrzymuje brzmienie:

„9.2. *Wielkość średniej stopy zwrotu z inwestycji w Jednostki Uczestnictwa Subfunduszu za ostatnie 3 lata*

okres	Średnia stopa zwrotu z inwestycji	
	kat. A	kat. EUR
3 lata	-1,47%	-3,63%



57. W Rozdziale III E pkt 9.3. otrzymuje brzmienie:

„Do dnia 26 listopada 2008 roku Fundusz nie stosował wzorca do oceny efektywności inwestycji w Jednostki Uczestnictwa Subfunduszu.

Od dnia 27 listopada 2008 roku do 28 kwietnia 2010 roku wzorcem służącym do oceny efektywności inwestycji w Jednostki Uczestnictwa Subfunduszu była średnia arytmetyczna stawka WIBID O/N powiększona o 3 punkty procentowe w skali roku.

WIBID O/N - oznacza oferowaną stawkę oprocentowania (w skali roku) jednodniowych depozytów na rynku międzybankowym.

Od dnia 29 kwietnia 2010 roku wzorcem służącym do oceny efektywności inwestycji w Jednostki Uczestnictwa Subfunduszu jest średnia arytmetyczna stawka WIBID 6M.”.

58. W Rozdziale III E pkt 9.4. wraz z tytułem otrzymuje brzmienie:

„9.4. Informacja o średnich stopach zwrotu z przyjętego przez Subfundusz wzorca, o którym mowa w pkt 9.3, w okresie ostatnich 3 lat

Ponieważ Subfundusz stosuje wzorec do oceny efektywności inwestycji w Jednostki Uczestnictwa od 27 listopada 2008 r., nie jest możliwe przedstawienie informacji o średniej stopie zwrotu z przyjętego przez Subfundusz wzorca w okresie ostatnich trzech lat.”

59. W Rozdziale IV pkt 1 otrzymuje brzmienie:

„Firma: Deutsche Bank Polska Spółka Akcyjna  
Siedziba: Warszawa  
Adres: al. Armii Ludowej 26, 00 - 609 Warszawa  
Telefon (22) 579 90 00  
Faks (22) 579 90 01”.

60. W Rozdziale IV pkt 2.1 otrzymuje brzmienie:

„W dniu 19 kwietnia 2006 r. Towarzystwo zawarło z Depozytariuszem umowę dotyczącą prowadzenia rejestru Aktywów Funduszu. Zgodnie z art. 31 ust. 2 pkt 2 Ustawy o funduszach inwestycyjnych, Fundusz wstępuje w prawa i obowiązki z tytułu umowy z Depozytariuszem z chwilą wpisania Funduszu do rejestru funduszy inwestycyjnych.

Depozytariusz w zakresie prowadzenia rejestru Aktywów Funduszu zobowiązuje się do:

- prowadzenia rejestru Aktywów Funduszu, w tym rejestru zagranicznych Aktywów Funduszu, w podziale na subrejstry Aktywów poszczególnych Subfunduszy, obejmującego Aktywa zapisywane na właściwych rachunkach oraz przechowywane przez Depozytariusza i inne podmioty na mocy odrębnych przepisów lub na podstawie umów zawartych na podstawie polecenia Funduszu,
- zapewnienia, aby zbywanie i odkupywanie Jednostek Uczestnictwa odbywało się zgodnie z przepisami prawa i Statutem,
- zapewnienia, aby rozliczanie umów dotyczących Aktywów Subfunduszy następowało bez nieuzasadnionego opóźnienia oraz kontrolowanie terminowości rozliczania umów z Uczestnikami Funduszu,
- zapewnienie, aby wartość aktywów netto Funduszu oraz odpowiednio wartość aktywów netto Subfunduszy i wartość aktywów netto danego Subfunduszu na Jednostkę Uczestnictwa każdej kategorii tego Subfunduszu była obliczana zgodnie z przepisami prawa i Statutem,
- zapewnienia, aby dochody Funduszu były wykorzystywane zgodnie z przepisami prawa i ze Statutem,
- wykonywania poleceń i instrukcji rozliczeniowych Funduszu, pod warunkiem, że nie są one sprzeczne z przepisami prawa lub Statutem,
- udostępniania Funduszowi danych i informacji określonych w ustawie z dnia 16 listopada 2000 roku o przeciwdziałaniu praniu pieniędzy oraz finansowaniu terroryzmu (t.j. Dz.U. z 2010 r. Nr 46, poz. 276, z późn. zm.), dotyczących osób wpłacających środki pieniężne w celu nabycia Jednostek Uczestnictwa,
- wykonywania innych obowiązków przewidzianych przepisami prawa.

Depozytariusz zapewnia zgodne z przepisami prawa i Statutem wykonywanie obowiązków Funduszu, o których mowa powyżej, także przez wykonywanie stałej kontroli czynności faktycznych i prawnych dokonywanych przez Fundusz oraz doprowadzanie tych czynności do zgodności z przepisami prawa i Statutem.”.

61. W Rozdziale V pkt 1 otrzymuje brzmienie:

„Firma: PZU Centrum Operacji Spółka Akcyjna  
Siedziba: Warszawa  
Adres: ul. Postępu 18a, 02-672 Warszawa  
Telefon: (22) 582 41 11  
Faks: (22) 582 51 22”.

62. W Rozdziale V pkt 2 otrzymuje brzmienie:

- 1) **Firma:** Towarzystwo Funduszy Inwestycyjnych PZU Spółka Akcyjna  
**Siedziba:** Warszawa

Adres: al. Jana Pawła II 24, 00-133 Warszawa

Telefon: (22) 582 45 43

Faks: (22) 582 21 51

Zakres świadczonych usług: do zadań Towarzystwa Funduszy Inwestycyjnych PZU S.A. w zakresie dystrybucji Jednostek Uczestnictwa Funduszu należy:

- przyjmowanie zleceń nabywania i odkupywania Jednostek Uczestnictwa Funduszu,
- przyjmowanie od Uczestników innych oświadczeń woli związanych z uczestnictwem w Funduszu,
- zawieranie umów o uczestnictwo w wyspecjalizowanych programach inwestycyjnych,
- identyfikowanie składających zlecenia zgodnie z wymogami określonymi przez ustawę z dnia 16 listopada 2000 r. o przeciwdziałaniu praniu pieniędzy oraz finansowaniu terroryzmu (t.j. Dz.U. z 2010 r. Nr 46, poz. 276, z późn. zm.).

Informacje o punktach pośredniczących w zbywaniu i odkupywaniu Jednostek Uczestnictwa Funduszu można uzyskać w siedzibie Towarzystwa oraz na stronie internetowej [www.pzu.pl](http://www.pzu.pl).

W zbywaniu i odkupywaniu Jednostek Uczestnictwa Funduszy pośredniczą również Przedstawiciele Towarzystwa – osoby fizyczne, z którymi Towarzystwo, na podstawie Ustawy o funduszach inwestycyjnych zawarło stosowną umowę.

**2) Firma: BRE Bank S.A.**

Siedziba Warszawa

Adres ul. Senatorska 18, 00-950 Warszawa,

Telefon: (22) 829 00 00

Faks: (22) 829 00 33

Zakres świadczonych usług – do zadań BRE Bank S.A. w zakresie dystrybucji Jednostek Uczestnictwa Funduszu należy:

- przyjmowanie zleceń nabywania i odkupywania Jednostek Uczestnictwa Funduszu, poprzez tzw. zdalne kanały dostępu,
- przyjmowanie od Uczestników innych oświadczeń woli związanych z uczestnictwem w Funduszu, dostępnych za pośrednictwem tzw. zdalnych kanałów dostępu,
- dokonywanie wypłat z tytułu odkupienia Jednostek Uczestnictwa, na rachunki otwarte w BRE Bank S.A.
- identyfikowanie składających zlecenia zgodnie z wymogami określonymi przez ustawę z dnia 16 listopada 2000 r. o przeciwdziałaniu praniu pieniędzy oraz finansowaniu terroryzmu (t.j. Dz.U. z 2010 r. Nr 46, poz. 276, z późn. zm.).

Jednostki Uczestnictwa Funduszu są zbywane i odkupywane w formie elektronicznej za pośrednictwem systemu informatycznego i sieci internet, a także za pośrednictwem sieci placówek MultiBanku. Szczegółowe informacje na stronie [www.mbank.pl](http://www.mbank.pl) i [www.multibank.pl](http://www.multibank.pl).

**3) Firma: Powszechny Zakład Ubezpieczeń na Życie S.A.**

Siedziba Warszawa

Adres al. Jana Pawła II 24, 00-133 Warszawa

Telefon: (22) 582 34 00

Faks: (22) 582 34 01

**4) Firma: Elite Finance & Consulting sp. z o.o.**

Siedziba Warszawa

Adres al. Jana Pawła II 34, Lokal C, 00-141 Warszawa

Telefon: (22) 654 85 92

Faks: (22) 654 85 93

**5) Firma: Expander Advisors sp. z o.o.**

Siedziba Warszawa

Adres ul. Domaniewska 50A, 02-672 Warszawa

- Telefon: (22) 488 7110  
Faks: (22) 488 71 11
- 6) Firma: Krakowski Bank Spółdzielczy**  
Siedziba: Kraków  
Adres: Rynek Kleparski 8, 31-150 Kraków  
Telefon: (12) 422 82 65  
Faks: (12) 428 62 22
- 7) Firma: Grupa Karlik Sp. j.**  
Siedziba: Poznań  
Adres: ul. Kaliska 28, 61-131 Poznań  
Telefon: (61) 875 09 20  
Faks: (61) 873 79 58
- 8) Firma: Dom Maklerski Noble Securities Spółka Akcyjna,**  
Siedziba: Kraków,  
Adres: ul. Lubicz 3/215, 31 –034 Kraków.  
Telefon: (12) 426 25 15  
Faks: (12) 411 17 66
- 9) Firma: A-Z Finanse S.A.**  
Siedziba: Wrocław  
Adres: ul. Rуска 51 B, 50-079 Wrocław  
Telefon: (71) 341 81 49  
Faks: (71) 341 82 17
- 10) Firma: Powszechny Zakład Ubezpieczeń S.A.**  
Siedziba: Warszawa  
Adres: al. Jana Pawła II 24, 00-133 Warszawa  
Telefon: (22) 582 20 00  
Faks: (22) 582 24 48
- 11) Firma: Vizjoner Investment Sp. z o.o.**  
Siedziba: Warszawa  
Adres: ul. Dąbrowiecka 8, 03-932 Warszawa  
Telefon: (22) 213 93 05  
Faks: (22) 213 93 06
- 12) Firma: Bank Spółdzielczy w Płońsku**  
Siedziba: Płońsk  
Adres: ul. Płocka 28, 09-100 Płońsk  
Telefon: (23) 663 09 00  
Faks: (23) 663 09 01
- 13) Firma: Koncepcja Sp. z o.o.**  
Siedziba: Tychy  
Adres: ul. Filaretów 31, 43-100 Tychy  
Telefon: (32) 219 03 80; 219 11 30  
Faks: (32) 219 03 80; 219 11 30
- 14) Firma: Templar Wealth Management Spółka z o.o.**

Siedziba: 31-057 Kraków  
Adres: ul. Kupa 3  
Telefon: (12) 429 53 95  
Faks: (12) 429 53 95

Do zadań dystrybutorów wskazanych w pkt 3-14 w zakresie dystrybucji Jednostek Uczestnictwa Funduszu należy w szczególności:

- przyjmowanie zleceń nabywania i odkupywania Jednostek Uczestnictwa Funduszu,
- przyjmowanie od Uczestników innych oświadczeń woli związanych z uczestnictwem w Funduszu,
- identyfikowanie składających zlecenia zgodnie z wymogami określonymi przez ustawę z dnia 16 listopada 2000 r. o przeciwdziałaniu praniu pieniędzy oraz finansowaniu terroryzmu (t.j. Dz.U. z 2010 r. Nr 46, poz. 276, z późn. zm.),
- udzielanie informacji na temat inwestowania w Fundusz.

Informacje o punktach pośredniczących w zbywaniu i odkupywaniu Jednostek Uczestnictwa Funduszu można uzyskać w siedzibie dystrybutorów oraz na stronie internetowej [www.pzu.pl](http://www.pzu.pl).

63. W Rozdziale VII pkt 14 otrzymuje brzmienie:

„14. Rozporządzenie - Rozporządzenie Ministra Finansów z dnia 20 stycznia 2009 r. w sprawie prospektu informacyjnego funduszu inwestycyjnego otwartego oraz specjalistycznego funduszu inwestycyjnego otwartego, a także skrótu tego prospektu (Dz.U. Nr 17, poz. 88).”.

64. W Rozdziale VII skreśla się pkt 18 a pkt 19 i 20 otrzymują oznaczenie 18 i 19.

65. W Rozdziale VII pkt 2 zamieszcza się treść statutu Funduszu w brzmieniu obowiązującym od dnia 29 kwietnia 2010 r.