

29.04.2010

Aktualizacja Skrótu Prospektu Informacyjnego PZU Funduszu Inwestycyjnego Otwartego Stabilnego Wzrostu MAZUREK

Z dniem 29 kwietnia 2010 r. w Skrócie Prospektu Informacyjnego PZU Funduszu Inwestycyjnego Otwartego Stabilnego Wzrostu MAZUREK dokonuje się następujących zmian:

1. W Rozdziale I pkt 8.1. otrzymuje brzmienie:

„Współczynnik Kosztów Całkowitych (wskaźnik WKC) Funduszu za okres od 1 stycznia do 31 grudnia 2009 r. wynosi:

- 1) dla Jednostek Uczestnictwa kategorii A: 2,58%,
- 2) dla Jednostek Uczestnictwa kategorii B: 2,58%,
- 3) dla Jednostek Uczestnictwa kategorii C: 0,98%,
- 4) dla Jednostek Uczestnictwa kategorii D: 1,28%,
- 5) dla Jednostek Uczestnictwa kategorii E: 1,42%,
- 6) dla Jednostek Uczestnictwa kategorii I: 1,68%,
- 7) dla Jednostek Uczestnictwa kategorii IKE: 2,59%.

Z uwagi na fakt, że Jednostki Uczestnictwa kategorii F Fundusz zaoferował w trakcie 2009 roku nie jest możliwe ustalenie wskaźnika WKC dla tych Jednostek, który oblicza się za ostatni pełny rok kalendarzowy.

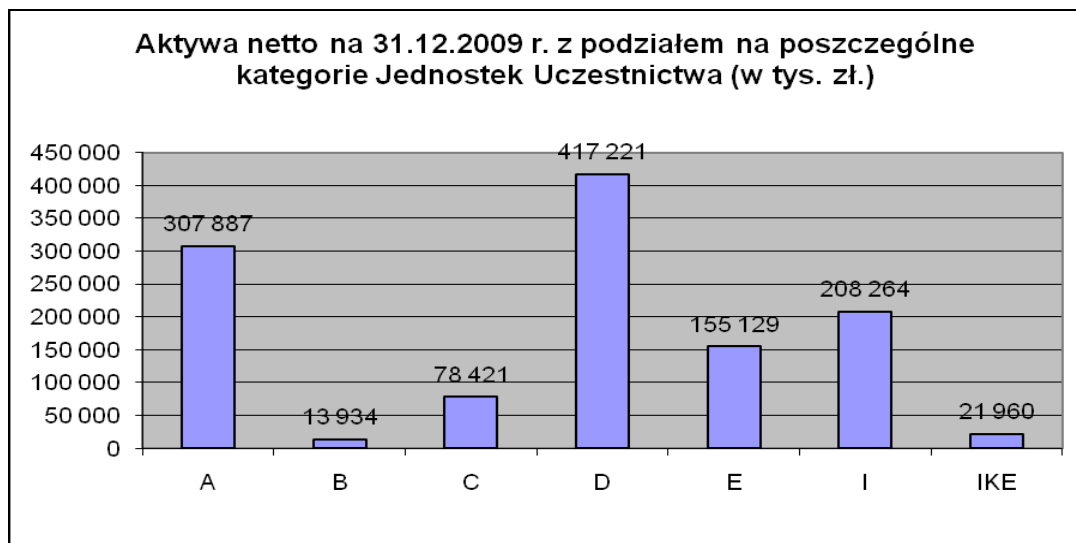
Wskaźnik WKC odzwierciedla udział kosztów niezwiązanych bezpośrednio z działalnością inwestycyjną Funduszu w średniej wartości aktywów netto Funduszu za 2009 rok. Kategorie kosztów Funduszu nie włączonych do wskaźnika WKC, w tym opłaty transakcyjne, wskazane są w Prospekcie Informacyjnym.”.

2. W Rozdziale I pkt 8.2.3. akapit trzeci otrzymuje brzmienie:

„W przypadku złożenia przez Uczestnika w terminie 12 miesięcy od zawarcia umowy o prowadzenie indywidualnego konta emerytalnego dyspozycji wypłaty, dyspozycji wypłaty ratalnej, dyspozycji zwrotu bądź dyspozycji realizacji wypłaty transferowej do innej niż fundusze inwestycyjne zarządzane przez Towarzystwo instytucji finansowej, Fundusz ze zgromadzonych na Rejestrze stanowiącym indywidualne konto emerytalne środków pobiera opłatę dodatkową w wysokości 10% wartości odkupywanych Jednostek Uczestnictwa kategorii IKE, nie mniej jednak niż 50 zł.”.

3. W Rozdziale I pkt 9.1. otrzymuje brzmienie:

„Zgodnie z zatwierdzonym rocznym sprawozdaniem finansowym za rok 2009, na dzień 31 grudnia 2009 r. wartość aktywów netto Funduszu wynosiła 1.202.816 tysięcy zł.

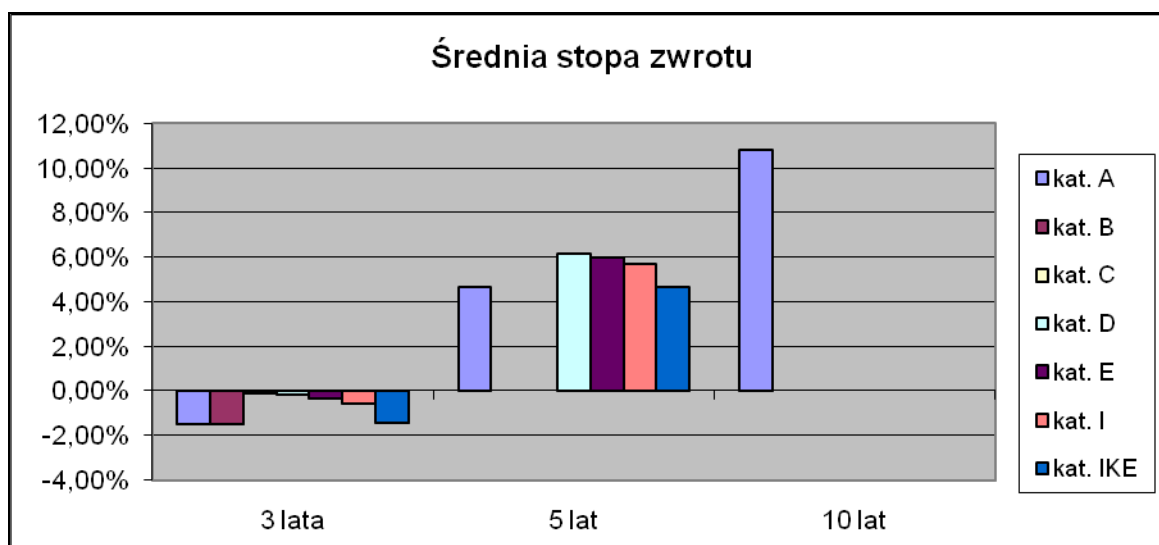


4. W Rozdziale I pkt 9.2. wraz z tytułem otrzymuje brzmienie:

„9.2. Wielkość średniej stopy zwrotu z inwestycji w Jednostki Uczestnictwa Funduszu za ostatnie 3, 5 i 10 lat.

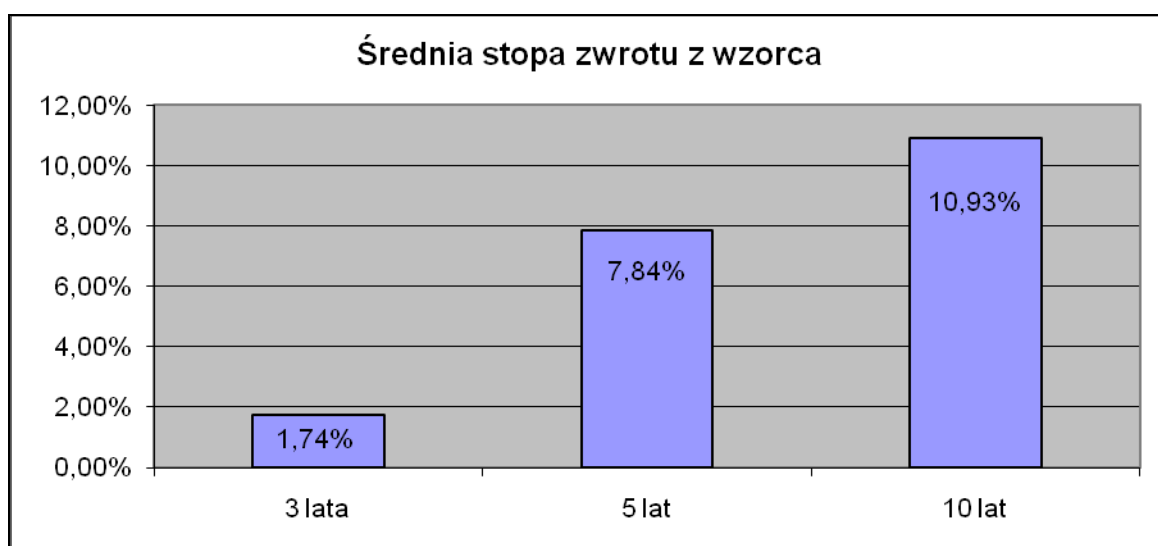
okres	Średnia stopa zwrotu z inwestycji*						
	kat. A	kat. B	kat. C	kat. D	kat. E	kat. I	kat. IKE
3 lata	-1,47%	-1,47%	-0,13%	-0,20%	-0,36%	-0,60%	-1,47%
5 lat	4,67%	-	-	6,18%	6,01%	5,71%	4,67%
10 lat	10,82%	-	-	-	-	-	-

*na podstawie wartości Jednostki Uczestnictwa w ostatnim Dniu Wyceny danego roku. Z uwagi na fakt, że Jednostki Uczestnictwa kategorii B i C Fundusz zaoferował w trakcie 2005 roku nie jest możliwe ustalenie wielkości średniej stopy zwrotu z inwestycji dla tych kategorii Jednostek za okres ostatnich 5 lat i 10 lat. Ponadto, z uwagi na fakt, że Jednostki Uczestnictwa kategorii I oraz IKE Fundusz zaoferował w trakcie 2004 roku, a Jednostki Uczestnictwa kategorii D w trakcie 2003 roku, nie jest możliwe ustalenie wielkości średniej stopy zwrotu z inwestycji dla tych kategorii Jednostek Uczestnictwa za okres ostatnich 10 lat. Z uwagi na fakt, że Jednostki Uczestnictwa kategorii F Fundusz zaoferował w trakcie 2009 roku nie jest możliwe ustalenie wielkości średniej stopy zwrotu z inwestycji dla tych kategorii Jednostek.



5. W Rozdziale I pkt 9.4. otrzymuje brzmienie:

„9.4. Informacja o średnich stopach zwrotu z przyjętego przez Fundusz wzorca, o którym mowa w pkt 18.3, w okresie ostatnich 3, 5 i 10 lat



6. W Rozdziale I pkt 11.1.2. otrzymuje brzmienie:

„11.1.2. Pierwsze nabycie Jednostek Uczestnictwa

1) Minimalna kwota wpłaty do Funduszu

Minimalna kwota pierwszej i każdej kolejnej wpłaty na nabycie Jednostek Uczestnictwa kategorii A wynosi 100 (sto) złotych.

Minimalna kwota pierwszej wpłaty na nabycie Jednostek Uczestnictwa kategorii B wynosi 20 (dwadzieścia) złotych, zaś minimalna kwota kolejnej wpłaty wynosi 10 (dziesięć) złotych.

Minimalna kwota pierwszej i każdej kolejnej wpłaty na nabycie Jednostek Uczestnictwa kategorii D, E i F wynosi 1 (jeden) złoty, przy czym umowa, regulująca udział pracowników w wyspecjalizowanym programie inwestycyjnym może przewidywać minimalne wpłaty do takiego programu w innej wysokości.

Minimalna kwota pierwszej wpłaty na nabycie Jednostek Uczestnictwa kategorii I wynosi 250.000 (dwieście pięćdziesiąt tysięcy) złotych. Minimalna kwota kolejnej wpłaty na nabycie Jednostek Uczestnictwa kategorii I wynosi 100 (sto) złotych. Fundusz może obniżyć minimalną kwotę wpłaty.

2) Złożenie zlecenia za pośrednictwem dystrybutora lub przedstawiciela

Z zastrzeżeniem pkt 3, podmiot przystępujący do Funduszu dokonuje pierwszego nabycia Jednostek Uczestnictwa poprzez złożenie zlecenia nabycia za pośrednictwem dystrybutorów lub przedstawicieli oraz dokonanie wpłaty, o której mowa w pkt 4.

3) Pierwsze nabycie Jednostek Uczestnictwa poprzez dokonanie wpłaty bezpośredniej

Podmiot przystępujący do Funduszu może także po raz pierwszy nabyć Jednostki Uczestnictwa poprzez dokonanie wpłaty bezpośredniej, o ile jest już uczestnikiem innego funduszu inwestycyjnego zarządzanego przez Towarzystwo. W takim przypadku do przystąpienia do Funduszu stosuje się zasady dotyczące wpłaty bezpośredniej, opisane w pkt 11.1.3.

4) Wpłata z tytułu pierwszego nabycia Jednostek Uczestnictwa

Pierwsze nabycie Jednostek Uczestnictwa następuje po dokonaniu wpłaty na wskazany przez Fundusz rachunek bankowy prowadzony przez Depozytariusza. Na dokumencie wpłaty należy podać nazwę Funduszu oraz podstawowe dane osobowe identyfikujące osobę przystępującą do Funduszu (przynajmniej imię i nazwisko/nazwę oraz numer PESEL/REGON lub numer dokumentu tożsamości), a w przypadku uczestnictwa w wyspecjalizowanym programie inwestycyjnym - nazwę wyspecjalizowanego programu inwestycyjnego.

Fundusz może odmówić realizacji zlecenia w przypadku dokonania wpłaty w terminie przekraczającym 90 dni od daty złożenia za pośrednictwem dystrybutora albo przedstawiciela. Za datę dokonania wpłaty uznaje się datę wpływu środków na wskazany przez Fundusz rachunek bankowy prowadzony przez Depozytariusza.

Fundusz może uzależnić zbycie Jednostek Uczestnictwa od przedstawienia Funduszowi, w sposób przez Fundusz wskazany, dodatkowych informacji wymaganych przepisami prawa, w szczególności przepisami ustawy z dnia 16 listopada 2000 r. o przeciwdziałaniu praniu pieniędzy oraz finansowaniu terroryzmu (t.j. Dz.U. z 2010 r. Nr 46, poz. 276, z późn. zm.).

7. W Rozdziale I pkt 11.1.3. ppkt 2 akapit drugi otrzymuje brzmienie:

„Wpłat bezpośrednich mogą w imieniu lub na rachunek Uczestnika Funduszu dokonywać osoby trzecie. Fundusz może uzależnić przyjęcie wpłaty od przedstawienia Funduszowi, w sposób przez Fundusz wskazany, dodatkowych informacji dotyczących osoby dokonującej wpłaty, wymaganych przepisami prawa, w szczególności przepisami ustawy z dnia 16 listopada 2000 r. o przeciwdziałaniu praniu pieniędzy oraz finansowaniu terroryzmu (t.j. Dz.U. z 2010 r. Nr 46, poz. 276, z późn. zm.).”

8. W Rozdziale I pkt po pkt 11.2. dodaje się pkt 11.3. w brzmieniu:

„11.3. Ograniczenie zbywania i odkupywania Jednostek Uczestnictwa przez Fundusz oraz wypłaty środków pieniężnych pochodzących z odkupienia

Fundusz może ograniczyć zbywanie i odkupywanie Jednostek Uczestnictwa oraz wypłaty środków pieniężnych pochodzących z odkupienia w przypadkach przewidzianych przepisami ustawy z dnia 16 listopada 2000 r. o przeciwdziałaniu praniu pieniędzy oraz finansowaniu terroryzmu (t.j. Dz.U. z 2010 r. Nr 46, poz. 276, z późn. zm.).”

9. W Rozdziale II pkt 3 otrzymuje brzmienie:

„Na dzień ostatniej aktualizacji skrótu Prospektu nie została zawarta umowa na badanie sprawozdania finansowego Funduszu za rok obrotowy 2010.

Sprawozdanie finansowe Funduszu za rok obrotowy 2009 podlegało badaniu przez:

Firma: Ernst & Young Audit Sp. z o.o.

Siedziba: Warszawa

Adres: Rondo ONZ 1, 00-124 Warszawa”.

10. W Rozdziale III pkt 2 ppkt d) otrzymuje brzmienie:
„d) za pośrednictwem poczty elektronicznej: tfi.sprzedaz@pzu.pl.”
11. W Rozdziale III pkt 3 ppkt d) otrzymuje brzmienie:
„d) za pośrednictwem poczty elektronicznej: tfi.sprzedaz@pzu.pl.”
12. W Rozdziale III pkt 6 otrzymuje brzmienie:
„Niniejszy skrót prospektu informacyjnego został sporządzony w Warszawie w dniu 31 stycznia 2005 r. Ostatnia aktualizacja skrótu prospektu została dokonana w dniu 29 kwietnia 2010 r.”
13. W Rozdziale III pkt 7 tiret trzeci otrzymuje brzmienie:
„- prowadzenie rejestrów transakcji zgodnie z ustawą z dnia 16 listopada 2000 roku o przeciwdziałaniu praniu pieniędzy oraz finansowaniu terroryzmu (t.j. Dz.U. z 2010 r. Nr 46, poz. 276, z późn. zm.),”