

08.05.2009

Zmiany w Prospekcie Informacyjnym PZU Funduszu Inwestycyjnego Otwartego Gotówkowego

1. W Rozdziale II pkt 4 otrzymuje brzmienie:
„Wysokość kapitału własnego Towarzystwa na dzień 31 grudnia 2008 r. wyniosła 34 984 801,73 zł.
Na kapitał własny składają się:

kapitał podstawowy (zakładowy)	13 000 000,00 zł
kapitał zapasowy	14 131 489,22 zł
kapitał z aktualizacji wyceny	1 366 331,76 zł
wynik finansowy (zysk) netto za rok 2008	9 219 644,27 zł”
2. W Rozdziale III skreśla się pkt 6.1.1. a pkt 6.1.2. – 6.1.3. oznacza jako pkt 6.1.1. – 6.1.2.
3. W Rozdziale III w pkt 6.1.1. (dotychczas oznaczonym pkt 6.1.2.) ppkt 4) odwołanie do pkt 6.1.3. zastępuje się odwołaniem do pkt 6.1.2.
4. W Rozdziale III skreśla się pkt 6.2.5.
5. W Rozdziale III skreśla się pkt 6.3.3. a pkt 6.3.4. – 6.3.5. oznacza jako pkt 6.3.3. – 6.3.4.
6. W Rozdziale III pkt 6.6.3. otrzymuje brzmienie:
„Za nieterminową realizację zlecenia nabycia uważa się dokonanie zbycia Jednostek Uczestnictwa po upływie 7 dni kalendarzowych od dnia wpływu środków pieniężnych na odpowiedni rachunek bankowy. W przypadku kiedy data wpływu środków pieniężnych na odpowiedni rachunek bankowy jest wcześniejsza od daty złożenia zlecenia, za nieterminową realizację zlecenia uznaje się zbycie Jednostek Uczestnictwa po upływie 7 dni kalendarzowych od dnia złożenia zlecenia.
Za nieterminową realizację zlecenia odkupienia i zamiany Jednostek Uczestnictwa uważa się realizację zlecenia po upływie 7 dni kalendarzowych od dnia złożenia zlecenia za pośrednictwem przedstawiciela lub dystrybutora. W przypadku IKE za nieterminową realizację zlecenia odkupienia w ramach dyspozycji zwrotu, zwrotu częściowego, wypłaty, wypłaty ratalnej lub wypłaty transferowej uważa się realizację zlecenia po upływie terminu przewidzianego w Umowie o prowadzenie IKE do realizacji tej dyspozycji, wynikającego z odrębnych przepisów dotyczących IKE.
Jeśli w wyniku nieterminowej realizacji zlecenia Uczestnik poniósł stratę, Towarzystwo wyrównuje Uczestnikowi stratę obliczoną jako różnica między faktyczną ceną realizacji zlecenia a ceną, jaka byłaby uzyskana w przypadku zrealizowania zlecenia w ostatnim dniu, w którym możliwa była terminowa realizacja zlecenia. Spełnienie świadczenia należnego Uczestnikowi następuje poprzez wypłatę odszkodowania w formie dokonania przelewu kwoty pieniężnej na rzecz Uczestnika lub uzupełnienia liczby zbytych Jednostek Uczestnictwa.
Za szkody poniesione przez osoby nabywające lub odkupujące Jednostki Uczestnictwa za pośrednictwem podmiotów innych niż Towarzystwo, odpowiadają solidarnie Towarzystwo i ten podmiot, chyba że szkoda jest wynikiem okoliczności, za które ten podmiot nie ponosi odpowiedzialności.”
7. W Rozdziale III pkt 8 otrzymuje brzmienie:

„8. Określenie terminów, w jakich najpóźniej następuje zbycie i odkupienie oraz zamiana Jednostek Uczestnictwa Funduszu

8.1. Termin realizacji zlecenia nabycia

Jeżeli Agent Transferowy otrzymał zarówno zlecenie nabycia, jak i informację o uznaniu kwotą wpłaty rachunku bankowego przeznaczonego do dokonania wpłaty do godziny 16:20 w Dniu Wyceny, zbycie Jednostek Uczestnictwa następuje po cenie obowiązującej dla Dnia Wyceny, w którym Agent Transferowy otrzymał powyższe informacje.

Jeżeli Agent Transferowy otrzymał zarówno zlecenie nabycia, jak i informację o uznaniu kwotą wpłaty rachunku bankowego przeznaczonego do dokonania wpłaty po godzinie 16:20 w Dniu Wyceny, zbycie Jednostek Uczestnictwa następuje po cenie obowiązującej dla Dnia Wyceny następującego po dniu otrzymania przez Agenta Transferowego powyższych informacji.

W przypadku Jednostek Uczestnictwa kategorii I, jeżeli Agent Transferowy otrzymał zarówno zlecenie nabycia, jak i informację o uznaniu kwotą wpłaty rachunku bankowego przeznaczonego do dokonania wpłaty do godziny 12:00 w Dniu Wyceny, zbycie przez Fundusz Jednostek Uczestnictwa kategorii I następuje po cenie obowiązującej dla Dnia Wyceny poprzedzającego dzień, w którym Agent Transferowy otrzymał powyższe informacje. Jeżeli Agent Transferowy otrzymał zarówno zlecenie nabycia, jak i informację o uznaniu kwotą wpłaty rachunku bankowego przeznaczonego do dokonania wpłaty po godzinie 12:00, zbycie przez Fundusz Jednostek Uczestnictwa kategorii I następuje po cenie obowiązującej dla Dnia Wyceny, w którym Agent Transferowy otrzymał powyższe informacje.

Realizacja zleceń nabycia Jednostek Uczestnictwa Funduszu następuje najpóźniej w terminie 7 dni od dnia dokonania wpłaty na nabycie, chyba że opóźnienie jest następstwem zdarzeń, za które Fundusz nie ponosi odpowiedzialności.

Fundusz zbywa Uczestnikowi i wpisuje do Rejestru taką liczbę Jednostek Uczestnictwa, jaka wynika z podzielenia kwoty wpłaty przez cenę nabycia ustaloną w dniu, w którym następuje zbycie Jednostek Uczestnictwa.

8.2. Termin realizacji zlecenia odkupienia

Odkupienie Jednostek Uczestnictwa następuje z chwilą wpisania do Rejestru liczby odkupywanych Jednostek oraz kwoty należnej z tytułu odkupienia według ceny odkupienia.

Jeżeli Agent Transferowy otrzymał zlecenie odkupienia do godziny 16:20, odkupienie następuje po cenie obowiązującej dla Dnia Wyceny, w którym Agent Transferowy otrzymał zlecenie.

Jeżeli Agent Transferowy otrzymał zlecenie odkupienia po godzinie 16:20, odkupienie następuje po cenie obowiązującej dla Dnia Wyceny następującego po dniu otrzymania przez Agenta Transferowego zlecenia.

W przypadku Jednostek Uczestnictwa kategorii I, jeżeli Agent Transferowy otrzymał zlecenie odkupienia do godziny 12:00, odkupienie Jednostek Uczestnictwa kategorii I następuje po cenie obowiązującej dla Dnia Wyceny poprzedzającego dzień, w którym Agent Transferowy otrzymał zlecenie. Jeżeli Agent Transferowy otrzymał zlecenie odkupienia po godzinie 12:00, odkupienie Jednostek Uczestnictwa kategorii I następuje po cenie obowiązującej dla Dnia Wyceny, w którym Agent Transferowy otrzymał zlecenie.

Odkupienie nastąpi w terminie 7 dni od dnia złożenia zlecenia, chyba że opóźnienie jest następstwem zdarzeń, za które Fundusz nie ponosi odpowiedzialności.

Wypłata środków pieniężnych z tytułu odkupienia Jednostek Uczestnictwa następuje niezwłocznie, jednakże nie później niż w terminie dwóch dni roboczych po dniu, w którym nastąpiło odkupienie Jednostek Uczestnictwa.

W przypadku złożenia zlecenia odkupienia dotyczącego systematycznego odkupywania Jednostek Uczestnictwa, Uczestnik Funduszu określa pierwszy dzień, w którym żądanie staje się skuteczne, oraz częstotliwość kolejnych odkupień (miesięczną, kwartalną lub roczną). Jednostki Uczestnictwa są odkupywane w dniach wskazanych przez Uczestnika Funduszu, z zastrzeżeniem zdań poniższych.

Jeżeli wyznaczony przez Uczestnika Funduszu dzień pierwszego odkupienia Jednostek Uczestnictwa przypada wcześniej niż ósmego dnia od otrzymania przez dystrybutora lub przedstawiciela tego zlecenia odkupienia, pierwsze odkupienie Jednostek Uczestnictwa następuje na zasadach ogólnych, to znaczy w terminie 7 dni od dnia otrzymania przez dystrybutora lub przedstawiciela zlecenia odkupienia.

Jeżeli którykolwiek dzień odkupienia Jednostek Uczestnictwa wskazany przez Uczestnika Funduszu w zleceniu odkupienia dotyczącym systematycznego odkupywania Jednostek Uczestnictwa nie jest Dniem Wyceny, to Jednostki Uczestnictwa będą odkupywane w najbliższym Dniu Wyceny, następującym po dniu wskazanym w tym zleceniu odkupienia.

8.3. Termin realizacji zlecenia zamiany

Jeżeli Agent Transferowy otrzymał zlecenie zamiany w Dniu Wyceny do godziny 16:20, zamiana następuje po cenie obowiązującej dla Dnia Wyceny, w którym Agent Transferowy otrzymał zlecenie. Zlecenie zostanie zrealizowane nie wcześniej niż w terminie określonym dla realizacji zleceń zamiany w prospekcie innego funduszu (docelowego), z zastrzeżeniem, że zamiana następuje we wspólnym dla Funduszu i innego funduszu Dniu Wyceny.

Jeżeli Agent Transferowy otrzymał zlecenie zamiany po godzinie 16:20 w Dniu Wyceny, zamiana następuje po cenie obowiązującej dla Dnia Wyceny następującego po dniu otrzymania przez Agenta Transferowego zlecenia. Zlecenie zostanie zrealizowane nie wcześniej niż w terminie określonym dla realizacji zleceń zamiany w prospekcie innego funduszu (docelowego), z zastrzeżeniem, że zamiana następuje we wspólnym dla Funduszu i innego funduszu Dniu Wyceny.

Dokonanie zamiany nastąpi w terminie 7 dni od dnia złożenia zlecenia, chyba że opóźnienie jest następstwem zdarzeń, za które Fundusz nie ponosi odpowiedzialności.”

8. W Rozdziale III pkt 17.2 otrzymuje brzmienie:

„Współczynnik Kosztów Całkowitych (wskaźnik WKC) Funduszu za okres od 1 stycznia do 31 grudnia 2008 r. wynosi:

- | | |
|--|--------|
| 1) dla Jednostek Uczestnictwa kategorii A: | 1,01%, |
| 2) dla Jednostek Uczestnictwa kategorii D: | 0,00%, |
| 3) dla Jednostek Uczestnictwa kategorii E: | 0,00%, |
| 4) dla Jednostek Uczestnictwa kategorii I: | 0,62%, |
| 5) dla Jednostek Uczestnictwa kategorii IKE: | 0,00%. |

Wskaźnik WKC obliczono w następujący sposób:

Rozporządzenie określa wzór, według którego oblicza się wskaźnik WKC jako:

$$\text{WKC} = K_t / \text{WAN}_t \times 100\%$$

gdzie:

WAN - oznacza średnią Wartość Aktywów Netto Funduszu

K - oznacza koszty operacyjne Funduszu, o których mowa w przepisach o szczególnych zasadach rachunkowości funduszy inwestycyjnych z wyłączeniem:

- 1) kosztów transakcyjnych, w tym prowizji i opłat maklerskich, podatków związanych z nabyciem lub zbyciem składników portfela,
- 2) odsetek z tytułu zaciągniętych pożyczek lub kredytów,
- 3) świadczeń wynikających z realizacji umów, których przedmiotem są instrumenty pochodne,
- 4) opłat związanych z nabyciem lub odkupieniem jednostek uczestnictwa lub innych opłat ponoszonych bezpośrednio przez Uczestnika,
- 5) wartości świadczeń dodatkowych,

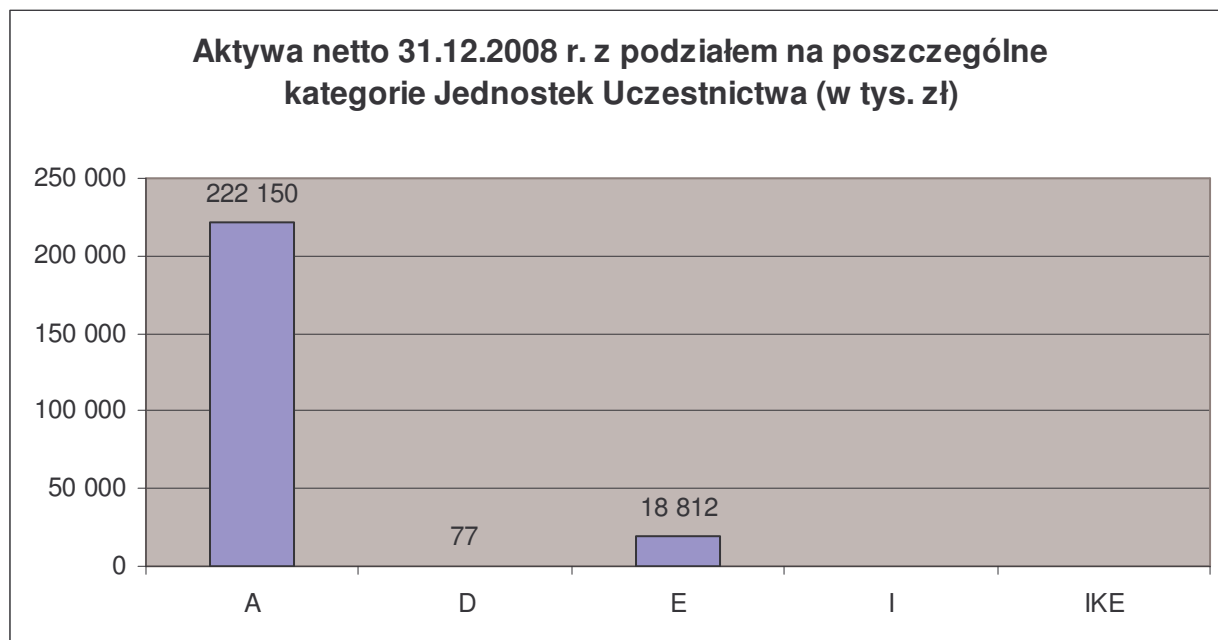
t - oznacza okres, za który przedstawiono dane, to znaczy okres od 1 stycznia do 31 grudnia 2008 r. (zgodnie z Rozporządzeniem, wskaźnik WKC oblicza się za ostatni pełny rok kalendarzowy).

Wskaźnik WKC odzwierciedla udział kosztów niezwiązanych bezpośrednio z działalnością inwestycyjną Funduszu w średniej wartości aktywów netto Funduszu za 2008 rok.

W 2008 r. Fundusz nie poniósł kosztów nie włączonych do Wskaźnika WKC.”

9. W Rozdziale III pkt 18.1 otrzymuje brzmienie:

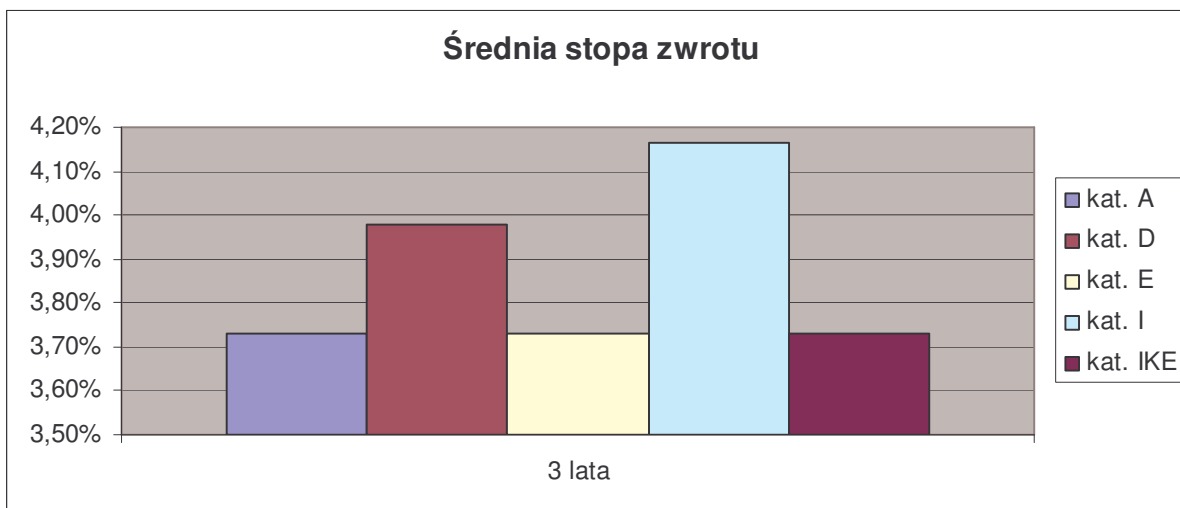
„Zgodnie z zatwierdzonym rocznym sprawozdaniem finansowym za rok 2008, na dzień 31 grudnia 2008 r. wartość aktywów netto Funduszu wynosiła 241.039 tysięcy zł.



10. W Rozdziale III pkt 18.2 otrzymuje brzmienie:

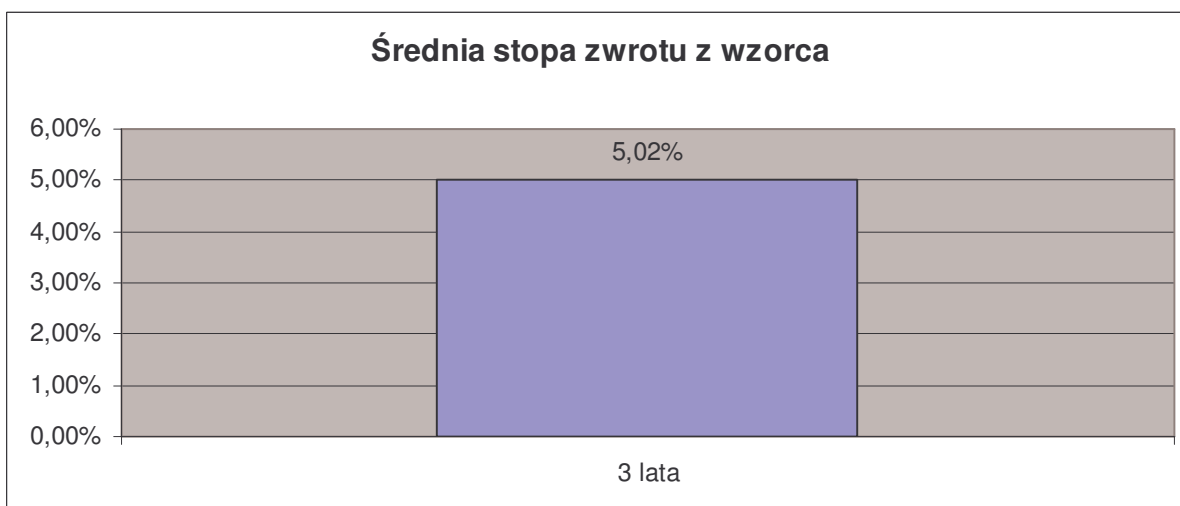
„18.2. Wielkość średniej stopy zwrotu z inwestycji w Jednostki Uczestnictwa Funduszu za ostatnie 3 lata

okres	Średnia stopa zwrotu z inwestycji				
	kat. A	kat. D	kat. E	kat. I	kat. IKE
3 lata	3,73%	3,98%	3,73%	4,16%	3,73%



11. W Rozdziale III pkt 18.4 otrzymuje brzmienie:

„18.4. Informacja o średnich stopach zwrotu z przyjętego przez Fundusz wzorca, o którym mowa w pkt 18.3, w okresie ostatnich 3 lat



12. W Rozdziale V w pkt 2 po ppkt 14 dodaje się kolejny ppkt 15 w poniższym brzmieniu a ppkt oznaczony dotychczas 15 otrzymuje oznaczenie 16:

„15) Firma: Bank Spółdzielczy w Płońsku
 Siedziba Płońsk
 Adres ul. Płocka 28, 09-100 Płońsk
 Telefon: (0–23) 663 09 00
 Faks: (0–23) 663 09 01

Zakres świadczonych usług – do zadań Banku Spółdzielczego w Płońsku w zakresie dystrybucji Jednostek Uczestnictwa Funduszu należy w szczególności:

- przyjmowanie zleceń nabywania i odkupywania Jednostek Uczestnictwa Funduszu,
- przyjmowanie od Uczestników innych oświadczeń woli związanych z uczestnictwem w Funduszu,

- identyfikowanie składających zlecenia zgodnie z wymogami określonymi przez ustawę z dnia 16 listopada 2000 r. o przeciwdziałaniu wprowadzaniu do obrotu finansowego wartości majątkowych pochodzących z nielegalnych lub nieujawnionych źródeł oraz o przeciwdziałaniu finansowaniu terroryzmu (Dz.U. z 2003 r. Nr 153, poz. 1505, z późn. zm.),
- udzielanie informacji na temat inwestowania w Fundusz.

Informacje o punktach zbywających i odkupujących Jednostki Uczestnictwa Funduszu można uzyskać w siedzibie dystrybutora oraz na stronie internetowej www.pzu.pl.”

13. W Rozdziale VII w pkt 1 ppkt 11 otrzymuje brzmienie:

„11) Rozporządzenie

Rozporządzenie Rady Ministrów z dnia 20 stycznia 2009 r. w sprawie prospektu informacyjnego funduszu inwestycyjnego otwartego oraz specjalistycznego funduszu inwestycyjnego otwartego, a także skrótu tego prospektu (Dz.U. Nr 17, poz. 88).”