

08.05.2009

Zmiany w Skrócie Prospektu Informacyjnego PZU Funduszu Inwestycyjnego Otwartego Papierów Dłużnych POLONEZ

1. W Rozdziale I pkt 8.1. otrzymuje brzmienie:

„Współczynnik Kosztów Całkowitych (wskaźnik WKC) Funduszu za okres od 1 stycznia do 31 grudnia 2008 r. wynosi:

- | | |
|--|--------|
| 1) dla Jednostek Uczestnictwa kategorii A: | 1,63%, |
| 2) dla Jednostek Uczestnictwa kategorii B: | 1,60%, |
| 3) dla Jednostek Uczestnictwa kategorii C: | 0,84%, |
| 4) dla Jednostek Uczestnictwa kategorii D: | 1,03%, |
| 5) dla Jednostek Uczestnictwa kategorii E: | 1,13%, |
| 6) dla Jednostek Uczestnictwa kategorii I: | 1,33%, |
| 7) dla Jednostek Uczestnictwa kategorii IKE: | 1,61%. |

Wskaźnik WKC odzwierciedla udział kosztów niezwiązanych bezpośrednio z działalnością inwestycyjną Funduszu w średniej wartości aktywów netto Funduszu za 2008 rok. Kategorie kosztów Funduszu nie włączonych do wskaźnika WKC, w tym opłaty transakcyjne, wskazane są w Prospekcie Informacyjnym.”

2. W Rozdziale I pkt 8.2.1. otrzymuje brzmienie:

„Przy zbywaniu Jednostek Uczestnictwa pobierana jest opłata manipulacyjna w maksymalnej wysokości

- | | |
|----|--|
| a) | dla Jednostek Uczestnictwa kategorii A – 0,5%, |
| b) | dla Jednostek Uczestnictwa kategorii B – 2,5%, |
| c) | dla Jednostek Uczestnictwa kategorii C – 2,5%, |
| d) | dla Jednostek Uczestnictwa kategorii D – 0,5%, |
| e) | dla Jednostek Uczestnictwa kategorii E – 0,25%, |
| f) | dla Jednostek Uczestnictwa kategorii I – 0,5%, |
| g) | dla Jednostek Uczestnictwa kategorii IKE – 3,5%, |

kwoty wpłaconej na nabycie Jednostek Uczestnictwa danej kategorii.

Przy zbywaniu przez Fundusz Jednostek Uczestnictwa kategorii B oraz C, w ramach pierwszej wpłaty dokonywanej na podstawie umowy regulującej uczestnictwo w wyspecjalizowanym programie inwestycyjnym pobierana jest opłata manipulacyjna w wysokości nieprzekraczającej 2,5% skumulowanej wartości deklarowanych wpłat określonych w tej umowie. Przy zbywaniu przez Fundusz Jednostek Uczestnictwa kategorii B oraz C, w ramach kolejnych wpłat, opłata manipulacyjna nie jest pobierana.

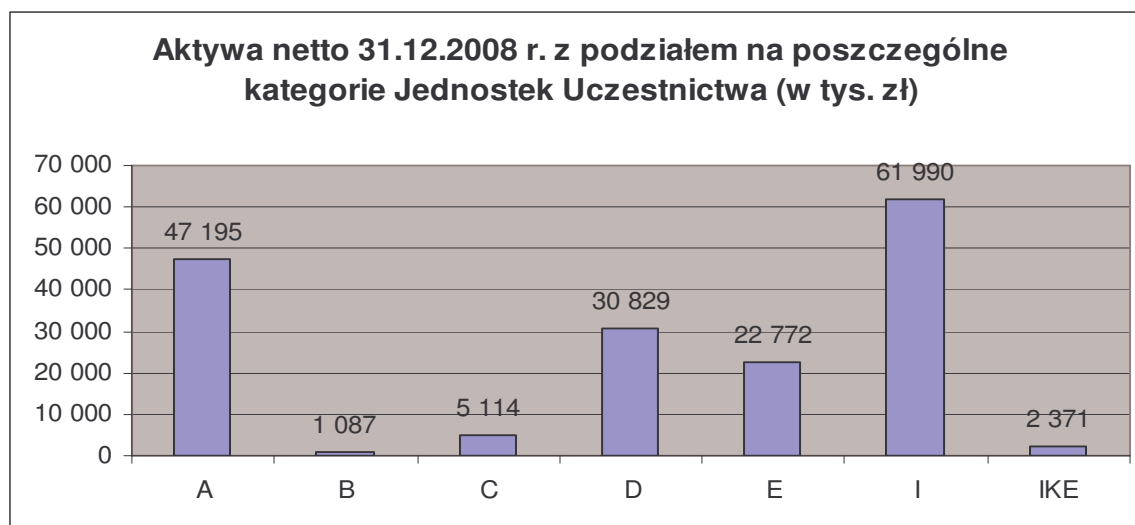
W przypadku zbycia Jednostek Uczestnictwa kategorii IKE, na podstawie pierwszej dyspozycji wpłaty w ramach IKE, opłata manipulacyjna pobierana przez Towarzystwo, obliczona w sposób określony wyżej, powiększona będzie maksymalnie o kwotę 50 zł.”

3. W Rozdziale I pkt 8.6. otrzymuje brzmienie:

„Powyższe informacje zawarte są w Prospekcie w Rozdziale III pkt 17.6.”

4. W Rozdziale I pkt 9.1. otrzymuje brzmienie:

„Zgodnie z zatwierdzonym rocznym sprawozdaniem finansowym za rok 2008, na dzień 31 grudnia 2008 r. wartość aktywów netto Funduszu wynosiła 171.358 tysięcy zł.

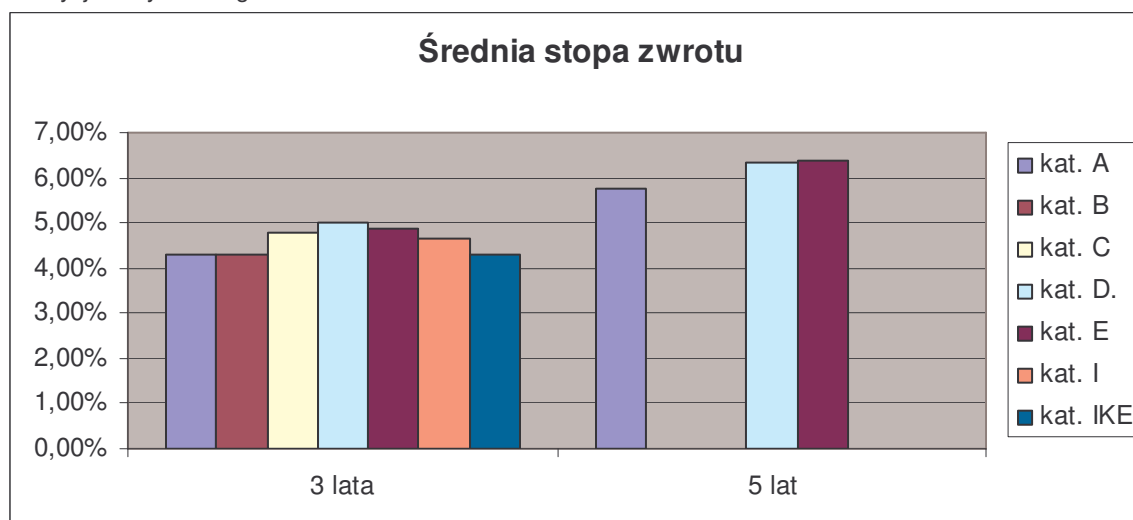


5. W Rozdziale I pkt 9.2. otrzymuje brzmienie:

„9.2. Wielkość średniej stopy zwrotu z inwestycji w Jednostki Uczestnictwa Funduszu za ostatnie 3 i 5 lat

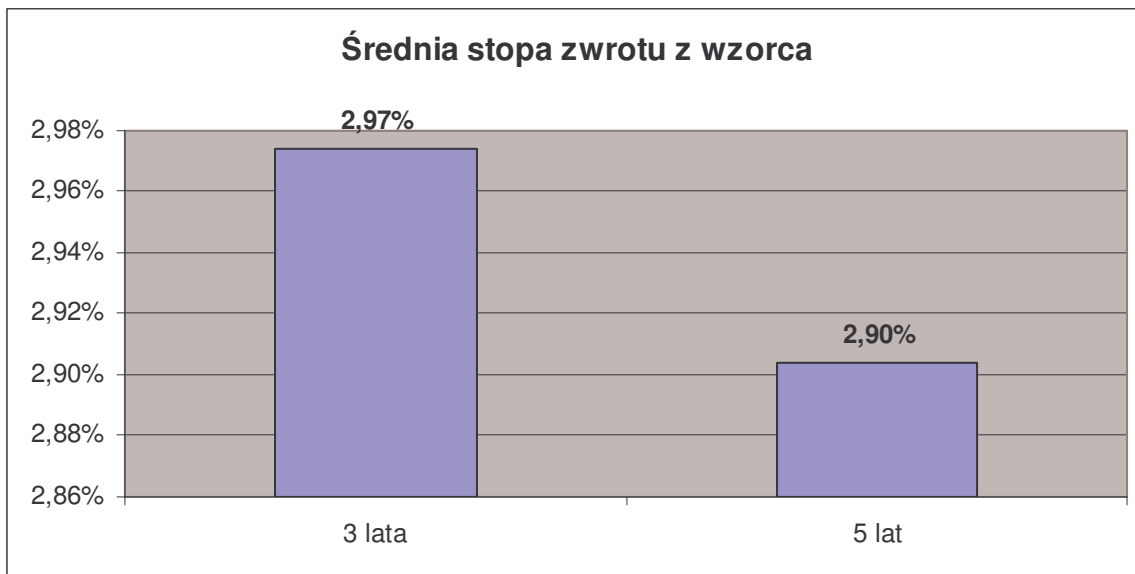
okres	Średnia stopa zwrotu z inwestycji*						
	kat. A	kat. B	kat. C	kat. D	kat. E	kat. I	kat. IKE
3 lata	4,31%	4,31%	4,78%	4,99%	4,88%	4,64%	4,31%
5 lat	5,75%	-	-	6,33%	6,37%	-	-

*na podstawie wartości Jednostki Uczestnictwa w ostatnim Dniu Wyceny danego roku. Z uwagi na fakt, że Jednostki Uczestnictwa kategorii B, C Fundusz zaoferował w trakcie 2005 roku a Jednostki Uczestnictwa kategorii I oraz IKE w trakcie 2004 roku, nie jest możliwe ustalenie wielkości średniej stopy zwrotu z inwestycji dla tych kategorii Jednostek za okres ostatnich 5 lat.



6. W Rozdziale I pkt 9.4. otrzymuje brzmienie:

„9.4. Informacja o średnich stopach zwrotu z przyjętego przez Fundusz wzorca, o którym mowa w pkt 9.3, za ostatnie 3 i 5 lat



7. W Rozdziale I pkt 11.1.1. otrzymuje brzmienie:

„Jeżeli Agent Transferowy otrzymał zarówno zlecenie nabycia, jak i informację o uznaniu kwotą wpłaty rachunku bankowego przeznaczonego do dokonania wpłaty do godziny 16:20 w Dniu Wyceny, zbycie Jednostek Uczestnictwa następuje po cenie obowiązującej dla Dnia Wyceny, w którym Agent Transferowy otrzymał powyższe informacje.

Jeżeli Agent Transferowy otrzymał zarówno zlecenie nabycia, jak i informację o uznaniu kwotą wpłaty rachunku bankowego przeznaczonego do dokonania wpłaty po godzinie 16:20 w Dniu Wyceny, zbycie Jednostek Uczestnictwa następuje po cenie obowiązującej dla Dnia Wyceny następującego po dniu otrzymania przez Agenta Transferowego powyższych informacji.

Realizacja zlecenia nabycia nastąpi w terminie 7 dni od dnia dokonania wpłaty na nabycie, chyba że opóźnienie jest następstwem zdarzeń, za które Fundusz nie ponosi odpowiedzialności.

Fundusz zbywa Uczestnikowi i wpisuje do Rejestru taką liczbę Jednostek Uczestnictwa, jaka wynika z podzielenia kwoty wpłaty przez cenę nabycia ustaloną w dniu, w którym następuje zbycie Jednostek Uczestnictwa.”

8. W Rozdziale II pkt 3. otrzymuje brzmienie:

„Na dzień ostatniej aktualizacji skrótu Prospektu nie została zawarta umowa na badanie sprawozdania finansowego Funduszu za rok obrotowy 2009.

Sprawozdanie finansowe Funduszu za rok obrotowy 2008 podlegało badaniu przez:

Firma: Deloitte Audyt Sp. z o.o.
 Siedziba: Warszawa
 Adres: ul. Piękna 18, 00-549 Warszawa”