

08.05.2009

## Zmiany w Skrócie Prospektu Informacyjnego PZU Funduszu Inwestycyjnego Otwartego Stabilnego Wzrostu MAZUREK

**1.** W Rozdziale I pkt 8.1. otrzymuje brzmienie:

„Współczynnik Kosztów Całkowitych (wskaźnik WKC) Funduszu za okres od 1 stycznia do 31 grudnia 2008 r. wynosi:

- 1) dla Jednostek Uczestnictwa kategorii A: 2,51%,
- 2) dla Jednostek Uczestnictwa kategorii B: 2,51%,
- 3) dla Jednostek Uczestnictwa kategorii C: 0,91%,
- 4) dla Jednostek Uczestnictwa kategorii D: 1,21%,
- 5) dla Jednostek Uczestnictwa kategorii E: 1,37%,
- 6) dla Jednostek Uczestnictwa kategorii I: 1,61%,
- 7) dla Jednostek Uczestnictwa kategorii IKE: 2,51%.

Wskaźnik WKC odzwierciedla udział kosztów niezwiązanych bezpośrednio z działalnością inwestycyjną Funduszu w średniej wartości aktywów netto Funduszu za 2008 rok. Kategorie kosztów Funduszu nie włączonych do wskaźnika WKC, w tym opłaty transakcyjne, wskazane są w Prospekcie Informacyjnym.”

**2.** W Rozdziale I pkt 8.2.1. otrzymuje brzmienie:

„Przy zbywaniu Jednostek Uczestnictwa pobierana jest opłata manipulacyjna w maksymalnej wysokości

- a) dla Jednostek Uczestnictwa kategorii A – 4,5%,
- b) dla Jednostek Uczestnictwa kategorii B – 2,5%,
- c) dla Jednostek Uczestnictwa kategorii C – 2,5%,
- d) dla Jednostek Uczestnictwa kategorii D – 4,5%,
- e) dla Jednostek Uczestnictwa kategorii E – 2,25%,
- f) dla Jednostek Uczestnictwa kategorii I – 4,5%,
- g) dla Jednostek Uczestnictwa kategorii IKE – 3,5%,

kwoty wpłaconej na nabycie Jednostek Uczestnictwa danej kategorii.

Przy zbywaniu przez Fundusz Jednostek Uczestnictwa kategorii B oraz C, w ramach pierwszej wpłaty dokonywanej na podstawie umowy regulującej uczestnictwo w wyspecjalizowanym programie inwestycyjnym pobierana jest opłata manipulacyjna w wysokości nieprzekraczającej 2,5% skumulowanej wartości deklarowanych wpłat określonych w tej umowie. Przy zbywaniu przez Fundusz Jednostek Uczestnictwa kategorii B oraz C, w ramach kolejnych wpłat, opłata manipulacyjna nie jest pobierana.

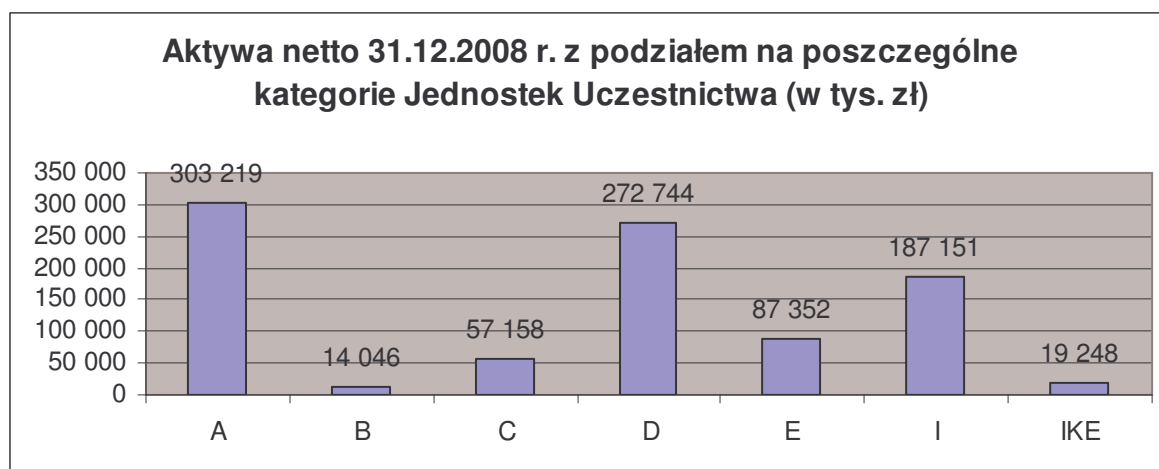
W przypadku zbycia Jednostek Uczestnictwa kategorii IKE, na podstawie pierwszej dyspozycji wpłaty w ramach IKE, opłata manipulacyjna pobierana przez Towarzystwo, obliczona w sposób określony wyżej, powiększona będzie maksymalnie o kwotę 50 zł.”

**3.** W Rozdziale I pkt 8.6. otrzymuje brzmienie:

„Powyższe informacje zawarte są w Prospekcie w Rozdziale III pkt 17.6.”

4. W Rozdziale I pkt 9.1. otrzymuje brzmienie:

„Zgodnie z zatwierdzonym rocznym sprawozdaniem finansowym za rok 2008, na dzień 31 grudnia 2008 r. wartość aktywów netto Funduszu wynosiła 940.918 tysięcy zł.

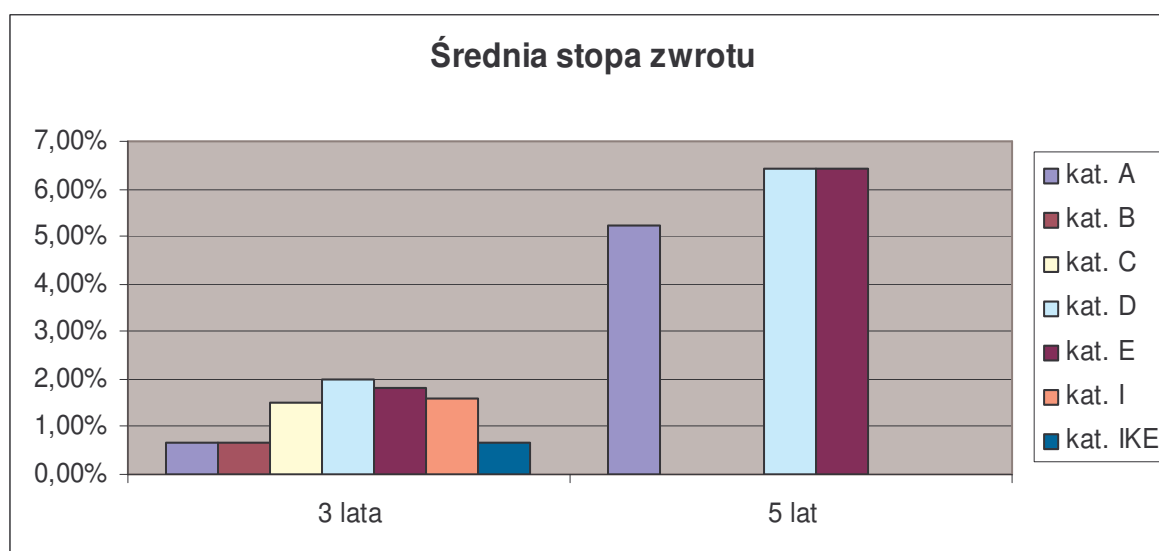


5. W Rozdziale I pkt 9.2. otrzymuje brzmienie:

**„9.2. Wielkość średniej stopy zwrotu z inwestycji w Jednostki Uczestnictwa Funduszu za ostatnie 3 i 5 lat**

okres	Średnia stopa zwrotu z inwestycji*						
	kat. A	kat. B	kat. C	kat. D	kat. E	kat. I	kat. IKE
3 lata	0,65%	0,66%	1,53%	2,01%	1,82%	1,58%	0,66%
5 lat	5,23%	-	-	6,42%	6,40%	-	-

\*na podstawie wartości Jednostki Uczestnictwa w ostatnim Dniu Wyceny danego roku. Z uwagi na fakt, że Jednostki Uczestnictwa kategorii B, C Fundusz zaoferował w trakcie 2005 roku a Jednostki Uczestnictwa kategorii I oraz IKE w trakcie 2004 roku, nie jest możliwe ustalenie wielkości średniej stopy zwrotu z inwestycji dla tych kategorii Jednostek za okres ostatnich 5 lat.



6. W Rozdziale I pkt 9.4. otrzymuje brzmienie:

**„9.4. Informacja o średnich stopach zwrotu z przyjętego przez Fundusz wzorca, o którym mowa w pkt 9.3, za ostatnie 3 i 5 lat**



**7. W Rozdziale I pkt 11.1.1. otrzymuje brzmienie:**

„Jeżeli Agent Transferowy otrzymał zarówno zlecenie nabycia, jak i informację o uznaniu kwotą wpłaty rachunku bankowego przeznaczanego do dokonania wpłaty do godziny 16:20 w Dniu Wyceny, zbycie Jednostek Uczestnictwa następuje po cenie obowiązującej dla Dnia Wyceny, w którym Agent Transferowy otrzymał powyższe informacje.

Jeżeli Agent Transferowy otrzymał zarówno zlecenie nabycia, jak i informację o uznaniu kwotą wpłaty rachunku bankowego przeznaczanego do dokonania wpłaty po godzinie 16:20 w Dniu Wyceny, zbycie Jednostek Uczestnictwa następuje po cenie obowiązującej dla Dnia Wyceny następującego po dniu otrzymania przez Agenta Transferowego powyższych informacji.

Realizacja zlecenia nabycia nastąpi w terminie 7 dni od dnia dokonania wpłaty na nabycie, chyba że opóźnienie jest następstwem zdarzeń, za które Fundusz nie ponosi odpowiedzialności.

Fundusz zbywa Uczestnikowi i wpisuje do Rejestru taką liczbę Jednostek Uczestnictwa, jaka wynika z podzielenia kwoty wpłaty przez cenę nabycia ustaloną w dniu, w którym następuje zbycie Jednostek Uczestnictwa.”

**8. W Rozdziale II pkt 3. otrzymuje brzmienie:**

„Na dzień ostatniej aktualizacji skrótu Prospektu nie została zawarta umowa na badanie sprawozdania finansowego Funduszu za rok obrotowy 2009.

Sprawozdanie finansowe Funduszu za rok obrotowy 2008 podlegało badaniu przez:

Firma: Deloitte Audyt Sp. z o.o.

Siedziba: Warszawa

Adres: ul. Piękna 18, 00-549 Warszawa”