

08.05.2009

Zmiany w Skrócie Prospektu Informacyjnego PZU Funduszu Inwestycyjnego Otwartego Akcji Małych i Średnich Spółek

1. W Rozdziale I pkt 3.1 otrzymuje brzmienie:

„Aktywa Funduszu są lokowane przede wszystkim w:

- 1) udziałowe papiery wartościowe, obejmujące akcje, prawa do akcji, prawa poboru, warranty subskrypcyjne oraz kwity depozytowe, dopuszczone do obrotu na rynku regulowanym lub będące w ofercie publicznej na terytorium Rzeczypospolitej Polskiej,
- 2) udziałowe papiery wartościowe, obejmujące akcje, prawa do akcji, prawa poboru, warranty subskrypcyjne oraz kwity depozytowe, dopuszczone do obrotu na rynku regulowanym w państwie członkowskim Unii Europejskiej, a także na rynku zorganizowanym w Stanach Zjednoczonych Ameryki (New York Stock Exchange, NASDAQ, American Stock Exchange), Turcji (Istanbul Stock Exchange), Japonii (Tokyo Stock Exchange) oraz Szwajcarii (SWX Swiss Exchange),
- 3) dłużne papiery wartościowe emitowane przez podmioty krajowe lub zagraniczne,
- 4) instrumenty rynku pieniężnego oraz depozyty w bankach krajowych lub instytucjach kredytowych, o terminie zapadalności nie dłuższym niż rok płatne na każde żądanie lub które można wycofać przed terminem zapadalności.

Całkowita wartość udziałowych papierów wartościowych, obejmujących akcje, prawa do akcji, prawa poboru, warranty subskrypcyjne oraz kwity depozytowe, może stanowić do 100% Aktywów Funduszu.

Całkowita wartość udziałowych papierów wartościowych emitowanych przez spółki, których kapitalizacja rynkowa w dniu dokonania inwestycji jest nie większa niż 1.000.000.000 (jeden miliard) euro, oraz kwitów depozytowych wyemitowanych na podstawie akcji takich spółek będzie stanowiła co najmniej 70% wartości Aktywów, zaś pozostałe lokaty będą stanowiły nie więcej niż 30% Wartości Aktywów Netto Funduszu.”

2. W Rozdziale I pkt 8.1. otrzymuje brzmienie:

„Współczynnik Kosztów Całkowitych (wskaźnik WKC) Funduszu za okres od 1 stycznia do 31 grudnia 2008 r. wynosi:

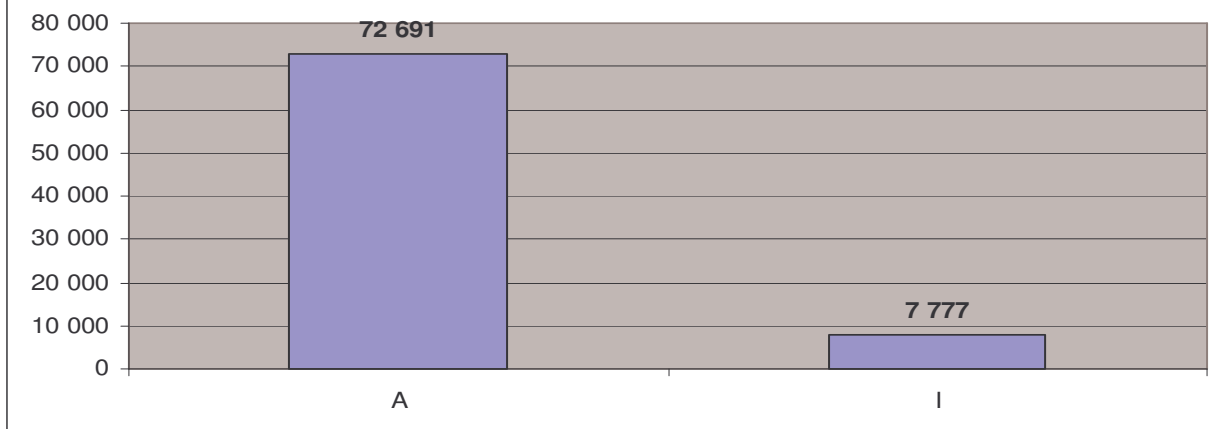
- 1) dla Jednostek Uczestnictwa kategorii A: 4,06%,
- 2) dla Jednostek Uczestnictwa kategorii I: 2,45%.

Wskaźnik WKC odzwierciedla udział kosztów niezwiązanych bezpośrednio z działalnością inwestycyjną Funduszu w średniej wartości aktywów netto Funduszu za 2008 rok. Kategorie kosztów Funduszu nie włączonych do wskaźnika WKC, w tym opłaty transakcyjne, wskazane są w Prospekcie Informacyjnym.”

3. W Rozdziale I pkt 9.1. otrzymuje brzmienie:

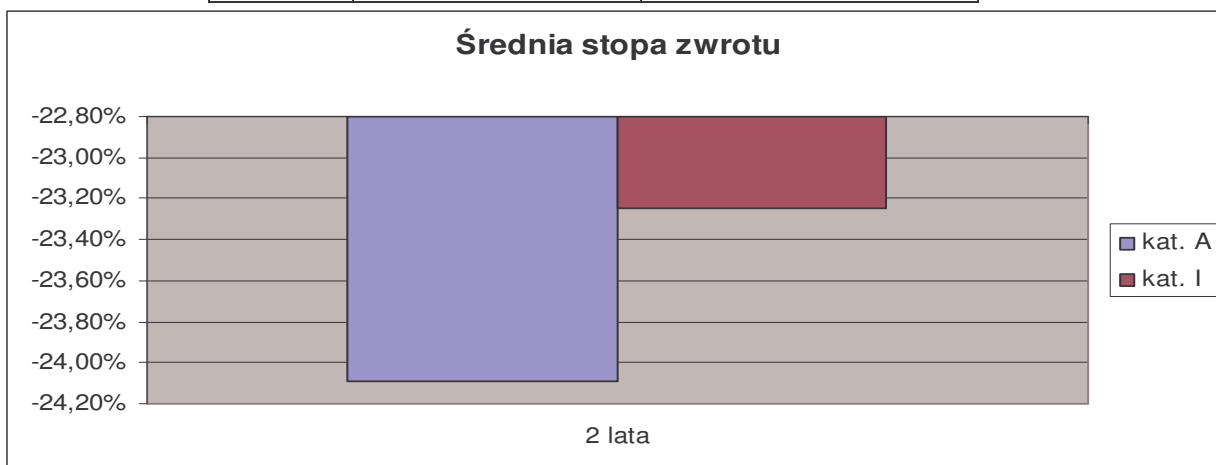
„Zgodnie z zatwierdzonym rocznym sprawozdaniem finansowym za rok 2008, na dzień 31 grudnia 2008 r. wartość aktywów netto Funduszu wynosiła 80.468 tysięcy zł.

Aktywa netto 31.12.2008 r. z podziałem na poszczególne kategorie Jednostek Uczestnictwa (w tys. zł).

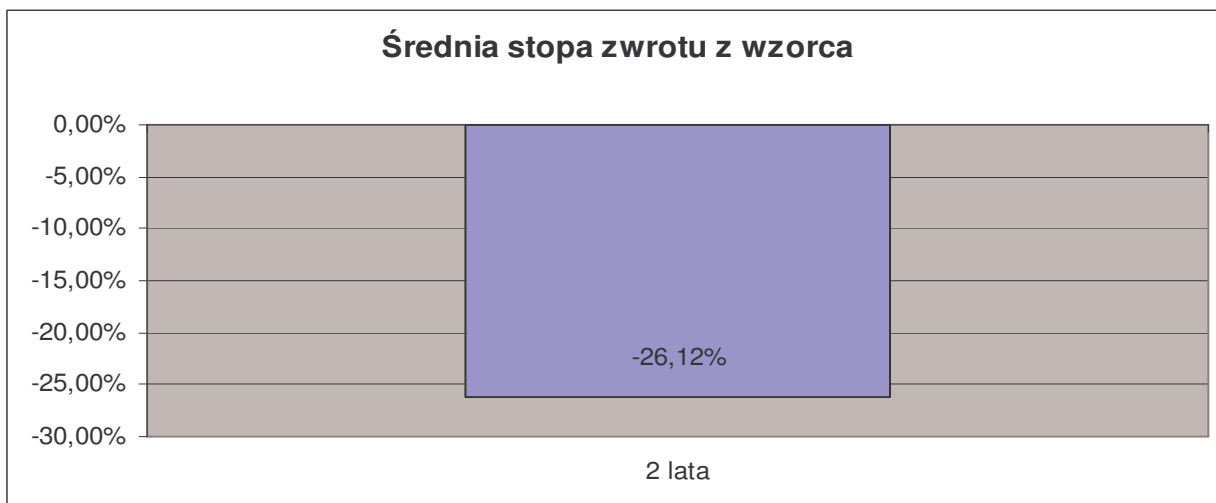


4. W Rozdziale I pkt 9.2. otrzymuje brzmienie:

okres	Średnia stopa zwrotu z inwestycji	
	kat. A	kat. I
2 lata	-24,09%	-23,24%



5. W Rozdziale I pkt 9.4. otrzymuje brzmienie:



6. W Rozdziale I pkt 11.1.1. otrzymuje brzmienie:

„Jeżeli Agent Transferowy otrzymał zarówno zlecenie nabycia, jak i informację o uznaniu kwotą wpłaty rachunku bankowego przeznaczonego do dokonania wpłaty do godziny 16:20 w Dniu Wyceny, zbycie Jednostek Uczestnictwa następuje po cenie obowiązującej dla Dnia Wyceny, w którym Agent Transferowy otrzymał powyższe informacje.

Jeżeli Agent Transferowy otrzymał zarówno zlecenie nabycia, jak i informację o uznaniu kwotą wpłaty rachunku bankowego przeznaczonego do dokonania wpłaty po godzinie 16:20 w Dniu Wyceny, zbycie Jednostek Uczestnictwa następuje po cenie obowiązującej dla Dnia Wyceny następującego po dniu otrzymania przez Agenta Transferowego powyższych informacji.

Realizacja zlecenia nabycia nastąpi w terminie 7 dni od dnia dokonania wpłaty na nabycie, chyba że opóźnienie jest następstwem zdarzeń, za które Fundusz nie ponosi odpowiedzialności.

Fundusz zbywa Uczestnikowi i wpisuje do Rejestru taką liczbę Jednostek Uczestnictwa, jaka wynika z podzielenia kwoty wpłaty przez cenę nabycia ustaloną w dniu, w którym następuje zbycie Jednostek Uczestnictwa.”

7. W Rozdziale II pkt 3. otrzymuje brzmienie:

„Na dzień ostatniej aktualizacji skrótu Prospektu nie została zawarta umowa na badanie sprawozdania finansowego Funduszu za rok obrotowy 2009.

Sprawozdanie finansowe Funduszu za rok obrotowy 2008 podlegało badaniu przez:

Firma: Deloitte Audyt Sp. z o.o.
Siedziba: Warszawa
Adres: ul. Piękna 18, 00-549 Warszawa”