

PZU (2012)

- raport o stosowaniu ładu korporacyjnego



Warszawa 13 marca 2013



1. Zbiór zasad ładu korporacyjnego

PZU od dnia dopuszczenia akcji spółki do obrotu na rynku regulowanym stosuje się do zasad ładu korporacyjnego wyrażonych w dokumencie „Dobre Praktyki Spółek Notowanych na GPW” przyjętych przez Radę Giełdy Papierów Wartościowych w Warszawie S.A.

Treść „Dobrych Praktyk Spółek Notowanych na GPW” dostępna jest na stronie internetowej poświęconej zasadom ładu korporacyjnego spółek notowanych na GPW (www.corp-gov.gpw.pl), jak również na korporacyjnej stronie internetowej PZU (www.pzu.pl) w sekcji dedykowanej akcjonariuszom PZU – „Relacje inwestorskie”.

Poza wyżej wymienionymi zasadami ładu korporacyjnego spółka stosuje się do zasad etycznych oraz zasad z zakresu społecznej odpowiedzialności biznesu wyrażonych m.in. w następujących dokumentach:

- Zasadach Dobrych Praktyk Ubezpieczeniowych uchwalonych w dniu 8 czerwca 2009 roku przez Walne Zgromadzenie Polskiej Izby Ubezpieczeniowej („PIU”), zrzeszającej zakłady ubezpieczeń funkcjonujące na polskim rynku. Przyjęte przez spółkę zasady określają sposób postępowania zakładów ubezpieczeniowych w relacjach z klientami, pośrednikami ubezpieczeniowymi, KNF i Rzecznikiem Ubezpieczonych oraz mediami, regulują także relacje pomiędzy samymi ubezpieczycielami, jak również działania zakładów ubezpieczeniowych występujących jako uczestnicy publicznego obrotu papierami wartościowymi. Dokument dostępny jest stronie internetowej PIU: <http://piu.org.pl/zasady-dobrych-praktyk/project/132/pagination/1>;
- Dobrych Praktykach w PZU. Dokument ten podkreśla rolę wartości etycznych obowiązujących we wszystkich aspektach funkcjonowania PZU. Opisuje dobre praktyki biznesowe w PZU. Upowszechnia i promuje kulturę przestrzegania obowiązującego prawa, podejmowania decyzji w oparciu o kryteria etyczne oraz odpowiedzialności za podejmowane decyzje. Dokument dostępny jest na stronie internetowej spółki: http://www.pzu.pl/c/document_library/get_file?uuid=f430d2f3-0ffa-4b72-add8-c53f3668c66a&groupId=10172;

- Raportie społecznym PZU. To pierwszy raport dotyczący zrównoważonego rozwoju oraz działalności społecznej spółki, który został przygotowany w oparciu o wytyczne i standardy GRI (*Global Reporting Initiative*) z wykorzystaniem suplementu sektorowego dla branży finansowej (*Sustainability Reporting Guidelines & Financial Services Sector Supplement*). Raport jest elementem wdrażania strategii CSR (społecznej odpowiedzialności biznesu) w PZU i porusza szereg kwestii z wielu obszarów takich jak: ład korporacyjny, dostępność usług, jakość produktów, bezpieczeństwo danych, wpływ działań PZU na środowisko, a także czynne zaangażowanie PZU w działalność społeczną. Dokument dostępny jest na stronie internetowej spółki: <http://www.pzu.pl/grupa-pzu/dzialalnosc-spoleczna/raporty>.

Stosowanie „Dobrych Praktyk Spółek Notowanych na GPW”

W 2012 roku PZU przestrzegał zasad wyrażonych w „Dobrych Praktykach Spółek Notowanych na GPW” przyjętych uchwałą nr 20/1287/2011 Rady GPW z dnia 19 października 2011 roku z zastrzeżeniem rekomendacji wskazanych w rozdziale I pkt 5 i 9 oraz pkt 12 w zakresie dwustronnej komunikacji w czasie rzeczywistym, w ramach której akcjonariusze mogą wypowiadać się w toku obrad walnego zgromadzenia przebywając w miejscu innym niż miejsce obrad oraz w zakresie wykonywania osobiście lub przez pełnomocnika prawa głosu w toku walnego zgromadzenia. Komunikat o niestosowaniu ww. rekomendacji nie był przekazywany zgodnie z wyłączeniem na podstawie uchwały Zarządu GPW z dnia 11 grudnia 2007 roku, obowiązku publikowania przez emitentów raportów, o których mowa w § 29 ust. 3 Regulaminu GPW, w odniesieniu do zasad ładu korporacyjnego zawartych w rozdziale I „Dobrych Praktyk Spółek Notowanych na GPW”.

W zakresie treści rozdziału I „Dobrych Praktyk Spółek Notowanych na GPW” zawierającego „Rekomendacje dotyczące dobrych praktyk spółek giełdowych” należy podkreślić, iż:

- W odniesieniu do rekomendacji zawartej w rozdziale I pkt 5 dotyczącej polityki wynagrodzeń członków organów zarządzających i nadzorujących, za udział w pracach Rady Nadzorczej jej członkowie otrzymują wynagrodzenie, zgodnie z zasadami wynagradzania ustalonymi przez Walne Zgromadzenie, natomiast o zasadach wynagradzania członków Zarządu decyduje w drodze uchwały Rada Nadzorcza.
- Polityka wynagrodzeń członków organów zarządzających i nadzorczych PZU nie zawiera wszystkich elementów wskazanych przez zalecenie Komisji Europejskiej z 14 grudnia 2004 roku w sprawie wspierania odpowiedniego systemu wynagrodzeń dyrektorów spółek notowanych na giełdzie (2004/913/WE), uzupełnione o zalecenie KE z 30 kwietnia 2009 roku (2009/385/WE). Ponadto PZU nie przedstawił deklaracji ujawniającej politykę wynagrodzeń na korporacyjnej stronie internetowej. Decyzja odnośnie przestrzegania w pełni powyższej zasady w przyszłości będzie należeć do Rady Nadzorczej i Walnego Zgromadzenia.
- W odniesieniu do rekomendacji zawartej w rozdziale I pkt 9 odnoszącej się do zapewnienia zrównoważonego udziału kobiet i mężczyzn w organach spółki, PZU zawsze prowadził i prowadzi politykę powoływania w skład organów osób kompetentnych, kreatywnych, posiadających odpowiednie doświadczenie zawodowe i wykształcenie. Skład Zarządu i Rady Nadzorczej jest determinowany odpowiednio decyzją Rady Nadzorczej oraz Walnego Zgromadzenia, a inne czynniki, w tym płeć osoby nie stanowią wyznacznika w powyższym zakresie.

- W odniesieniu do rekomendacji zawartej w rozdziale I pkt 12 w zakresie zapewnienia dwustronnej komunikacji w czasie rzeczywistym, w ramach której akcjonariusze mogą wypowiadać się w toku obrad walnego zgromadzenia przebywając w miejscu innym niż miejsce obrad oraz od wykonywania osobiście lub przez pełnomocnika prawa głosu w toku walnego zgromadzenia, spółka odstąpiła od zapewnienia dwustronnej komunikacji w czasie rzeczywistym, w ramach której akcjonariusze mogą wypowiadać się w toku obrad walnego zgromadzenia przebywając w miejscu innym niż miejsce obrad oraz od wykonywania osobiście lub przez pełnomocnika prawa głosu w toku walnego zgromadzenia, gdyż w ocenie spółki istnieje wiele czynników natury technicznej oraz prawnej, które mogą wpłynąć na prawidłowy przebieg obrad walnego zgromadzenia, a w związku z powyższym na należyte stosowanie przedmiotowego zakresu rekomendacji. Ponadto, w opinii spółki, obowiązujące w PZU zasady udziału w walnych zgromadzeniach umożliwiają realizację praw wynikających z akcji oraz zabezpieczają interesy wszystkich akcjonariuszy spółki.

2. Walne Zgromadzenie i prawa akcjonariuszy

Walne Zgromadzenie jest najwyższym organem PZU. Sposób funkcjonowania, jak również uprawnienia Walnego Zgromadzenia reguluje Kodeks spółek handlowych oraz Statut. Treść Statutu dostępna jest na korporacyjnej stronie internetowej PZU (www.pzu.pl) w sekcji dedykowanej akcjonariuszom PZU – „Relacje inwestorskie” w zakładce „Spółka”.

Walne Zgromadzenie nie uchwaliło swojego Regulaminu.

Walne Zgromadzenie jest organem uprawnionym do podejmowania decyzji dotyczących spraw w zakresie organizacji i funkcjonowania spółki. Uchwały podejmowane przez Walne Zgromadzenie zapadają bezwzględną większością głosów z wyjątkiem szczególnych przypadków przewidzianych przez Kodeks spółek handlowych bądź Statut. Zgodnie ze Statutem większości trzech czwartych głosów wymagają uchwały Walnego Zgromadzenia dotyczące: zmiany Statutu, obniżenia kapitału zakładowego oraz zbycia i wydzierżawienia przedsiębiorstwa lub jego zorganizowanej części oraz ustanowienia na nich ograniczonego prawa rzeczowego. Uchwały Walnego Zgromadzenia mające za przedmiot uprzywilejowanie akcji oraz w sprawach połączenia się spółki poprzez przeniesienie całego jej majątku na inną spółkę lub łączenia się poprzez zawiązanie innej spółki, rozwiązania spółki (w tym na skutek przeniesienia siedziby lub zakładu głównego spółki za granicę), jej likwidacji, przekształcenia oraz obniżenia kapitału zakładowego w drodze umorzenia części akcji bez równoczesnego jego podwyższenia wymagają większości 90% głosów oddanych.

Do kompetencji Walnego Zgromadzenia należy, oprócz innych spraw zastrzeżonych do jego kompetencji przez Kodeks spółek handlowych lub Statut, podejmowanie uchwał w sprawach:

- rozpatrzenia i zatwierdzenia sprawozdania Zarządu z działalności spółki oraz sprawozdania finansowego za ubiegły rok obrotowy oraz udzielenie absolutorium poszczególnym członkom organów spółki z wykonania przez nich obowiązków;
- podziału zysku lub pokrycia straty;
- postanowień dotyczących roszczeń o naprawienie szkody wyrządzonej przy zawiązaniu spółki lub sprawowaniu zarządu albo nadzoru;
- zbycia i wydzierżawienia przedsiębiorstwa lub jego zorganizowanej części oraz ustanowienia na nich ograniczonego prawa rzeczowego;
- umorzenia akcji i emisji obligacji;
- tworzenia kapitałów rezerwowych i rozstrzygnięcia o ich użyciu lub sposobie ich użycia;
- podziału spółki, połączenia spółki z inną spółką, likwidacji lub rozwiązania spółki;
- powołania i odwołania członków Rady Nadzorczej, z zastrzeżeniem osobistego uprawnienia Skarbu Państwa do powołania i odwołania jednego członka Rady Nadzorczej;
- ustalania zasad wynagradzania członków Rady Nadzorczej;

- nabycia lub zbycia przez spółkę nieruchomości, użytkowania wieczystego lub udziału w nieruchomości lub w użytkowaniu wieczystym o wartości przekraczającej równowartość 30,0 mln euro (trzydzieści milionów euro) brutto.

Walne Zgromadzenie obraduje w formie Zwyczajnego Walnego Zgromadzenia, które powinno odbyć się w terminie sześciu miesięcy po upływie każdego roku obrotowego spółki oraz Nadzwyczajnego Walnego Zgromadzenia, które zwoływane jest w przypadkach określonych w powszechnie obowiązujących przepisach prawa oraz w Statucie. Walne Zgromadzenie odbywa się w Warszawie.

Walne Zgromadzenie zwoływane jest przez ogłoszenie dokonywane na stronie internetowej spółki oraz w sposób określony dla przekazywania informacji bieżących zgodnie z przepisami Ustawy z dnia 19 lipca 2005 roku o ofercie publicznej i warunkach wprowadzenia instrumentów finansowych do zorganizowanego systemu obrotu oraz o spółkach publicznych (Dz. U. Nr 184 z 2005 roku poz. 1539 z późn. zm., „Ustawa o ofercie publicznej”), tj. w formie raportów bieżących. Ogłoszenie powinno być dokonane co najmniej na dwadzieścia sześć dni przed terminem Walnego Zgromadzenia. Ogłoszenie wraz z materiałami prezentowanymi akcjonariuszom na Walnym Zgromadzeniu udostępniane są od dnia zwołania Walnego Zgromadzenia na korporacyjnej stronie internetowej PZU (www.pzu.pl) w sekcji dedykowanej akcjonariuszom PZU – „Relacje inwestorskie” w zakładce „Walne Zgromadzenie”. Prawidłowo zwołane Walne Zgromadzenie jest ważne bez względu na liczbę obecnych akcjonariuszy lub reprezentowanych na nim akcji.

Walne Zgromadzenie otwiera Przewodniczący albo Wiceprzewodniczący Rady Nadzorczej, po czym spośród osób uprawnionych do głosowania wybiera się Przewodniczącego Zgromadzenia. W razie nieobecności Przewodniczącego i Wiceprzewodniczącego Rady Nadzorczej Zgromadzenie otwiera Prezes Zarządu albo osoba wyznaczona przez Zarząd.

Walne Zgromadzenie może podejmować uchwały bez względu na liczbę obecnych akcjonariuszy lub reprezentowanych akcji. Głosowanie na Walnym Zgromadzeniu jest jawne. Tajne głosowanie zarządza się przy wyborach oraz nad wnioskami o odwołanie członków organów spółki lub likwidatorów spółki, w sprawach ich osobistej odpowiedzialności wobec spółki, jak również w sprawach osobowych lub, z wyłączeniem przypadków, w których wymóg głosowania jawnego wynika z ustawy, na żądanie choćby jednego z akcjonariuszy obecnych lub reprezentowanych na Walnym Zgromadzeniu.

Prawa akcjonariuszy i sposób ich wykonywania na Walnym Zgromadzeniu określone są w Kodeksie spółek handlowych oraz w Statucie.

Prawo uczestniczenia w Walnym Zgromadzeniu mają tylko osoby będące akcjonariuszami spółki na szesnaście dni przed datą Walnego Zgromadzenia (dzień rejestracji uczestnictwa w Walnym Zgromadzeniu).

Akcjonariusze mają prawo uczestniczyć i wykonywać na Walnym Zgromadzeniu prawo głosu osobiście lub przez pełnomocnika. Pełnomocnictwo do uczestniczenia w Walnym Zgromadzeniu i wykonywania prawa głosu wymaga udzielenia na piśmie lub w postaci elektronicznej.

Jedna akcja PZU daje prawo do jednego głosu na Walnym Zgromadzeniu, z uwzględnieniem ograniczeń odnośnie wykonywania prawa głosu, opisanych w Statucie spółki. Akcjonariusz może głosować odmiennie z każdej z posiadanych akcji.

Każdy z akcjonariuszy może podczas Walnego Zgromadzenia zgłaszać projekty uchwał dotyczące spraw wprowadzonych do porządku obrad.

Precyzyjny opis procedur dotyczących uczestniczenia w Walnym Zgromadzeniu i wykonywania prawa głosu zamieszczany jest zawsze, zgodnie z wymogami Kodeksu spółek handlowych, w ogłoszeniu o Walnym Zgromadzeniu udostępnianym od dnia zwołania Walnego Zgromadzenia na korporacyjnej stronie internetowej PZU (www.pzu.pl) w sekcji dedykowanej akcjonariuszom PZU – „Relacje inwestorskie” w zakładce „Walne Zgromadzenie”.

3. Organy zarządzające i nadzorcze Emitenta oraz ich komitety

Zarząd PZU

Według Statutu PZU w skład Zarządu wchodzi od trzech do siedmiu członków, powoływanych na okres wspólnej kadencji, która obejmuje trzy kolejne pełne lata obrotowe. Członkowie Zarządu, w tym Prezes Zarządu, są powoływani i odwoływani przez Radę Nadzorczą, przy czym członkowie Zarządu są powoływani i odwoływani przez Radę Nadzorczą na wniosek Prezesa Zarządu. Prezes Zarządu nowej kadencji powołany przed upływem bieżącej kadencji może złożyć wniosek do Rady Nadzorczej o powołanie pozostałych członków Zarządu nowej kadencji przed upływem kadencji bieżącej.

W okresie od 1 stycznia 2012 roku do 31 grudnia 2012 roku skład Zarządu PZU kształtował się następująco:

Na dzień 1 stycznia 2012 roku skład Zarządu PZU przedstawiał się następująco:

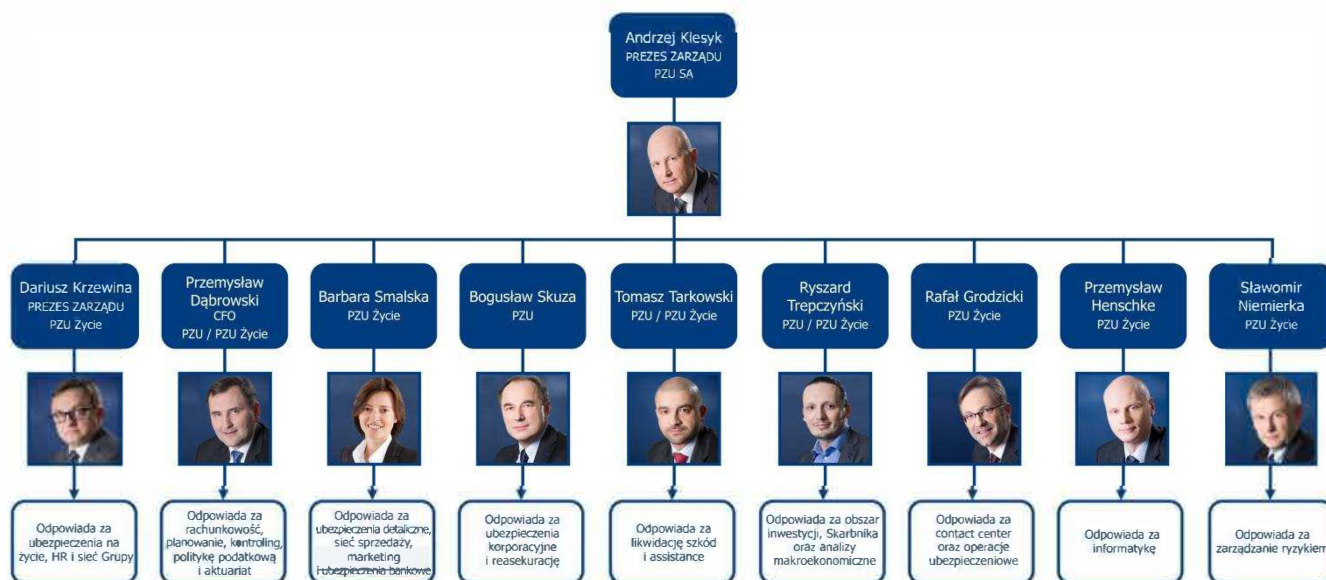
- Andrzej Klesyk - Prezes Zarządu PZU;
- Witold Jaworski - Członek Zarządu PZU;
- Przemysław Dąbrowski - Członek Zarządu PZU;
- Bogusław Skuza - Członek Zarządu PZU;
- Tomasz Tarkowski - Członek Zarządu PZU;
- Ryszard Trepczyński - Członek Zarządu PZU.

W dniu 27 grudnia 2012 roku Witold Jaworski złożył rezygnację z funkcji Członka Zarządu PZU.

W związku z tym skład Zarządu PZU kształtował się następująco:

- Andrzej Klesyk - Prezes Zarządu PZU;
- Przemysław Dąbrowski - Członek Zarządu PZU;
- Bogusław Skuza - Członek Zarządu PZU;
- Tomasz Tarkowski - Członek Zarządu PZU;
- Ryszard Trepczyński - Członek Zarządu PZU.

Wykres 9: Struktura organizacyjna w Grupie PZU- podział odpowiedzialności



Obecna kadencja Zarządu PZU rozpoczęła się z dniem 1 lipca 2011 roku i obejmuje trzy kolejne pełne lata obrotowe. Mandaty członków Zarządu wygasną najpóźniej z dniem odbycia Walnego Zgromadzenia zatwierdzającego sprawozdanie finansowe za ostatni pełny rok obrotowy pełnienia przez nich funkcji.

Poniżej zaprezentowano informację o doświadczeniu oraz kompetencjach członków Zarządu PZU i PZU Życie:

Andrzej Klesyk, Prezes Zarządu PZU

Andrzej Klesyk od grudnia 2007 zajmuje stanowisko Prezesa Zarządu PZU. W latach 2003 – 2007 Partner i Dyrektor Zarządzający The Boston Consulting Group w Warszawie, gdzie współpracował m.in. z PZU przy realizacji projektów ubezpieczeniowych. Twórca i szef Inteligo, pionierskiego projektu bankowości internetowej. Wcześniej kierował zespołem, który stworzył Handlobank – detaliczne ramię Banku Handlowego w Warszawie SA. W latach 1993 – 2000 pracował w londyńskim oddziale firmy McKinsey. W 1991 roku wyjechał do USA, gdzie pracował w takich firmach jak: Kidder, Peabody oraz Coopers & Lybrand w Nowym Jorku.

Andrzej Klesyk jest absolwentem ekonomii na Katolickim Uniwersytecie Lubelskim. Jako jeden z pierwszych Polaków skończył dwuletnie studia w Harvard Business School w USA uzyskując tytuł MBA.

Jest członkiem The Geneva Association – organizacji non-profit zrzeszającej 80 Prezesów Zarządów największych firm ubezpieczeniowych na świecie. Reprezentuje PZU w corocznych spotkaniach World Economic Forum w Davos, a także w Institute of International Finance w Waszyngtonie.

Przemysław Dąbrowski, Członek Zarządu PZU

Absolwent Uniwersytetu Warszawskiego, kierunek informatyka oraz studiów podyplomowych z zarządzania. Uzyskał również tytuł MBA Uniwersytetu Illinois oraz ukończył program Warsaw-Illinois Executive MBA. Posiada szerokie doświadczenie w zarządzaniu finansami w ubezpieczeniach, w zarządzaniu inwestycjami finansowymi oraz w przeprowadzaniu dużych transakcji finansowych. Ponadto dysponuje praktyczną i teoretyczną wiedzą księgową, znajomością zagadnień podatkowych oraz elementów matematyki aktuarialnej. Karierę zawodową rozpoczął w 1993 roku. W latach 1993-1998 pracował jako analityk i kontroler finansowy

w Whirlpool Polska Sp. z o.o. W latach 1998–2000 był Skarbnikiem w AIG Polska. W latach 2000–2001 pełnił funkcję Dyrektora Finansowego, Członka Zarządu Creative Team SA (Grupa Elektrim). W latach 2001-2006 był Dyrektorem Biura Planowania i Kontrolingu w PZU. W latach 2006-2008 pracował w firmach doradczych AT Kearney i Accenture na stanowisku Managera a następnie Senior Managera. Od października 2008 roku do marca 2009 roku pełnił funkcję Dyrektora – Zastępcy Szefa Pionu Finansowego w Centrali PZU i PZU Życie. Od listopada 2008 roku do lutego 2009 roku był Dyrektorem Biura Planowania i Kontrolingu w Centrali PZU i PZU Życie, następnie od marca 2009 roku Dyrektorem Biura Zarządzania Informacją w Centrali PZU i PZU Życie. Od stycznia 2010 roku pełni funkcję Członka Zarządu PZU Życie. Od grudnia 2010 roku pełni funkcję Członka Zarządu PZU. Odpowiada za Pion Finansowy.

Bogusław Skuza, Członek Zarządu PZU

Absolwent Uniwersytetu Gdańskiego, Wydział Ekonomii Transportu, kierunek Ekonomia Handlu Zagranicznego. Posiada bogate doświadczenie w branży finansowej, a szczególnie ubezpieczeniowej. Karierę zawodową rozpoczął w latach 1979-1985 w TUIR Warta SA jako pracownik w Dziale Likwidacji Szkód. W latach 1985-1991 był Generalnym Przedstawicielem TUIR WARTA SA na USA i Kanadę. W latach 1991-1992 zatrudniony jako Manager Działu Ubezpieczeń i Roszczeń w Gdynia America Line Inc., natomiast w latach 1992-1999 jako Country Manager i Wiceprezes Zarządu w Marsh & McLennan Polska Sp. z o.o. W latach 1998-2000 pełnił funkcję Wiceprezesa Zarządu w Towarzystwie Ubezpieczeń Życiowych i Emerytalnych Petrus SA oraz funkcję Prezesa Zarządu w Fiat Ubezpieczenia SA. W latach 2000-2008 był Prezesem Zarządu Skandia Życie Towarzystwo Ubezpieczeń SA. W latach 2008-2010 pełnił funkcję Członka Zarządu Grupy oraz Regionalnego Dyrektora Zarządzającego na Europę Centralną i Wschodnią w Intrum Justitia AB. Ponadto, pełnił funkcję Przewodniczącego Rady Nadzorczej dla spółek Intrum Justitia w Polsce, Czechach, Słowacji i na Węgrzech. W latach 1992-1998 pełnił funkcję Członka założyciela i Sekretarza Generalnego Stowarzyszenia Polskich Brokerów Ubezpieczeniowych i Reasekuracyjnych, natomiast w latach 2002-2008 pełnił funkcję Członka Zarządu Polskiej Izby Ubezpieczeń. Od maja 2009 roku jest Członkiem Rady Dobrych Praktyk przy Polskiej Izbie Ubezpieczeń. Od lipca 2011 roku pełni funkcję Członka Zarządu PZU. Odpowiada za Pion Klienta Korporacyjnego, reasekurację i bancassurance.

Tomasz Tarkowski, Członek Zarządu PZU

Absolwent Wydziału Samochodów i Maszyn Roboczych Politechniki Warszawskiej oraz Wyższej Szkoły Ubezpieczeń i Bankowości. Ukończył także Advanced Management Program na IESE Business School University of Navarra i studia podyplomowe z zakresu bezpieczeństwa ruchu drogowego i ubezpieczeń gospodarczych. Z Grupą PZU jest związany od 1996 roku. Początkowo zajmował się kontrolą wewnętrzną oraz tematyką przeciwdziałania przestępczości ubezpieczeniowej. W latach 2002 - 2005 pracował w pionie likwidacji szkód jako Naczelnik Wydziału Technicznego w Biurze Likwidacji Szkód. W latach 2006-2007 był Dyrektorem Centrum Likwidacji Szkód oraz Dyrektorem ds. Likwidacji Szkód w Oddziale Okręgowym PZU w Warszawie. W latach 2007-2011 jako Członek Zarządu PZU Ukraina nadzorował obszar likwidacji szkód, zarządzania produktami i oceny ryzyka. Jako Członek Rady Nadzorczej SOS Service Ukraine, spółki zależnej od PZU Ukraina odpowiadała za działalność *assistance*. Od lutego 2011 roku był Dyrektorem Grupy PZU w Centrali PZU i Pełnomocnikiem Zarządu ds. Likwidacji Szkód i Świadczeń w PZU Życie. Od kwietnia 2011 roku pełni funkcję Członka Zarządu PZU. Od lipca 2011 roku pełni również funkcję Członka Zarządu PZU Życie. Odpowiada za obszar likwidacji szkód i świadczeń oraz *assistance*.

Ryszard Trepczyński, Członek Zarządu PZU

Absolwent Szkoły Głównej Handlowej, Wydział Zarządzania i Marketingu. Od początku swojej kariery zawodowej związany z rynkiem kapitałowym. Posiada bogate doświadczenie związane z budowaniem i realizacją strategii inwestycyjnych oraz tworzeniem zasad polityki lokacyjnej. Posiada doświadczenie w zarządzaniu portfelami aktywów o znaczącej wartości i zróżnicowanej strukturze. Brał udział w budowaniu struktur zarządzających strategiczną alokacją aktywów, płynnością oraz ryzykiem inwestycyjnym. W latach 1994-1996 pracował jako makler w Centrum Operacji Kapitałowych Banku Handlowego w Warszawie SA. W latach 1996 - 2002 był zatrudniony w Biurze Inwestycji Finansowych PZU Życie – początkowo jako zarządzający aktywami, a następnie jako Naczelnik Wydziału Zarządzania Portfelami Instrumentów Dłużnych. Od grudnia 2002 roku do czerwca 2011 roku związany z Pioneer Pekao Investment Management S.A., gdzie kolejno zajmował stanowiska Dyrektora

Departamentu Papierów Dłużnych, Dyrektora Departamentu Zarządzania Aktywami, a od marca 2009 roku pełnił funkcję Wiceprezesa Zarządu odpowiedzialnego za obszar inwestycji. Od lipca 2011 roku pełni funkcję Członka Zarządu PZU i PZU Życie. Odpowiada za Pion Inwestycji.

Dariusz Krzewina - Prezes Zarządu PZU Życie, Dyrektor Grupy PZU

Absolwent Wydziału Ekonomiczno-Socjologicznego Uniwersytetu Łódzkiego oraz studiów podyplomowych w zakresie ubezpieczeń w Szkole Głównej Handlowej w Warszawie. Od wielu lat jest związany z branżą ubezpieczeniową. Od września 1993 roku do sierpnia 1998 roku był zatrudniony w PZU Życie, gdzie pełnił funkcję Naczelnika Wydziału Sprzedaży, Zastępcy Dyrektora oraz Dyrektora Biura Ubezpieczeń. Następnie od września 1997 roku do września 1998 roku pełnił funkcję Członka Zarządu PZU Życie. Od września 1998 roku do marca 2000 roku był Dyrektorem Generalnym ds. sprzedaży, zaś od kwietnia 2000 roku do sierpnia 2001 roku Członkiem Zarządu STUnŻycie ERGO HESTIA SA. Od kwietnia 2002 roku był Dyrektorem Sprzedaży, zaś od października 2002 roku do czerwca 2004 roku Prezesem Zarządu – Dyrektorem Sprzedaży SAMPO Towarzystwo Ubezpieczeń na Życie SA. Od sierpnia 2004 roku pełnił funkcję Dyrektora Biura Ubezpieczeń Grupowych PZU Życie, od stycznia 2006 roku Dyrektora koordynatora ds. Klienta Korporacyjnego. Od marca 2007 roku w Zarządzie PZU Życie, od sierpnia 2007 roku pełni funkcję Prezesa Zarządu spółki. Od lutego 2010 roku Dyrektor Grupy PZU. Odpowiada za obszar HR oraz Pion Sieci Grupy.

Rafał Grodzicki – Członek Zarządu PZU Życie, Dyrektor Grupy PZU

Absolwent Szkoły Głównej Handlowej w Warszawie. Posiada wieloletnie doświadczenie w pełnieniu funkcji zarządczych w sektorze bankowym i ubezpieczeniowym, które zdobywał w licznych instytucjach krajowych i zagranicznych. Z Grupą PZU jest związany od lutego 2004 roku. Pełnił m.in. funkcje Dyrektora Biura Ubezpieczeń Małych i Średnich Przedsiębiorstw, Dyrektora Koordynatora ds. Rozwoju Sieci Agencyjnej oraz Dyrektora Zarządzającego ds. Produktów Ubezpieczeniowych - Szefa Pionu Klienta Masowego. W Zarządzie PZU Życie od sierpnia 2008 roku. Od lutego 2010 roku. Dyrektor Grupy PZU. Odpowiada za Pion Operacji (Contact Center oraz Centra Operacji).

Przemysław Henschke - Członek Zarządu PZU Życie, Dyrektor Grupy PZU

Absolwent Politechniki Warszawskiej. Posiada ponad 20 lat doświadczenia w branży IT w usługach finansowych. W swojej karierze pracował zarówno po stronie dostawców (jako Project Manager, doradca) jak również po stronie odbiorców usług, jako Architekt IT, CIO. Pierwszym znaczącym przedsięwzięciem był projekt wdrożenia handlobanku, który prowadził jako Project Manager po stronie dostawcy. Był jednym ze współzałożycieli i twórców Inteligo, gdzie był architektem IT, project managerem wdrożenia, a następnie CIO. Ponadto, pełnił funkcję CIO w Lukas Banku, gdzie prowadził wymianę systemu bankowego oraz reorganizację IT w ramach Grupy Credit Agricole w Polsce. Następnym etapem był start Polbanku EFG, który prowadził jako CIO odpowiedzialny za wdrożenie oddziału w Polsce oraz współautor uniwersalnej architektury IT dla krajów CEE w ramach grupy EFG. Po uruchomieniu Polbanku, od 2007 roku, pomagał Zarządom oraz CIO czołowych europejskich oraz bliskowschodnich banków i firm ubezpieczeniowych jako doradca strategiczny w firmie McKinsey. Zajmował się tematyką optymalizacji działania oraz kosztów IT, wspierał reorganizacje i projekty tworzenia strategii oraz architektury IT a przede wszystkim budowaniem komunikacji i zrozumienia pomiędzy Biznesem a IT. Następnie, jako Group CIO w Banque Audi, jednej z największych grup bankowych operujących na Bliskim Wschodzie, z centralą w Bejrucie, opracował strategię i architekturę IT dla grupy i rozpoczął realizację tych planów. Powołany do Zarządu PZU Życie w dniu 3 lutego 2012 roku. Na stanowisku Dyrektora Grupy PZU od dnia 7 lutego 2012 roku. Odpowiada za obszar IT.

Sławomir Niemierka - Członek Zarządu PZU Życie, Dyrektor Grupy PZU

Absolwent Wydziału Prawa i Administracji Uniwersytetu Warszawskiego oraz Studiów Podyplomowych Prawa i Ekonomii Unii Europejskiej. Posiada uprawnienia radcy prawnego. Uczestnik wielu krajowych i zagranicznych szkoleń, kursów z zakresu nadzoru finansowego i zarządzania ryzykiem w instytucjach finansowych. Jest autorem i współautorem licznych publikacji dotyczących prawa finansowego i nadzoru bankowego. Był wykładowcą studiów podyplomowych w Polskiej Akademii Nauk, na Uniwersytecie Warszawskim oraz w Wyższej Szkole

Ubezpieczeń i Finansów. Wieloletni pracownik Narodowego Banku Polskiego – Generalnego Inspektoratu Nadzoru Bankowego, gdzie kierował Biurem Inspekcji, odpowiedzialnym za czynności kontrolne w bankach, oddziałach banków zagranicznych i instytucji kredytowych w Polsce, w tym w szczególności systemów kontroli wewnętrznej i zarządzania ryzykiem. Członek Komitetu Sterującego GINB ds. wdrożenia Nowej Umowy Kapitałowej (Bazylea II), odpowiedzialny za kontrolę modeli ryzyka, ryzyka operacyjnego i standardów rachunkowości. Członek Zespołu ds. budowy systemu zarządzania ryzykiem w NBP. Był członkiem Zarządu Bankowego Funduszu Gwarancyjnego, gdzie nadzorował system zarządzania ryzykiem operacyjnym oraz kontrole i monitoring banków korzystających z pomocy finansowej Funduszu. Z Grupą PZU związany od 2008 roku. Zatrudniony na stanowisku Dyrektora Zarządzającego ds. Audytu. Z dniem 19 marca 2012 roku powołany do Zarządu PZU Życie. Na stanowisku Dyrektora Grupy PZU od dnia 19 marca 2012 roku. Odpowiada za obszar bezpieczeństwa i zarządzania ryzykiem.

Barbara Smalska – Członek Zarządu PZU Życie, Dyrektor Grupy PZU

Z wykształcenia fizyk cząstek elementarnych, uzyskała tytuł doktora na Wydziale Fizyki Uniwersytetu Warszawskiego, we współpracy z instytutem Deutsches Elektronen Synchrotron (DESY) w Hamburgu. W latach 2002-2008 pracowała w warszawskim biurze The Boston Consulting Group. Jako doradca strategiczny dla największych polskich banków, ubezpieczycieli i firm telekomunikacyjnych zajmowała się głównie tematyką strategii biznesowej, modelu operacyjnego, strategii dystrybucji oraz organizacji i aktywizacji sieci sprzedaży –szczególnie w segmentach klienta detalicznego i MŚP. Od listopada 2008 roku związana z Grupą PZU, gdzie pełniła funkcje Dyrektora Biura Zarządzania Produktami, Dyrektora Zarządzającego ds. Klienta Masowego i Dyrektora Zarządzającego ds. Marketingu i Produktów Indywidualnych. Powołana do Zarządu PZU Życie z dniem 1 lutego 2013 roku. Na stanowisku Dyrektora Grupy PZU od 5 lutego 2013 roku. Odpowiada za obszar marketingu i sprzedaży masowej.

Witold Jaworski (członek Zarządu PZU do dnia 27 grudnia 2012 roku)

Absolwent Akademii Ekonomicznej w Poznaniu (magister ekonomii), Fachhochschule fur Wirtschaft w Berlinie (stypendium) oraz Eurekans Management Development Program. Ponadto posiada tytuł doktora nauk ekonomicznych. W latach 2001-2010 był adiunktem w Katedrze Ubezpieczeń Akademii Ekonomicznej w Poznaniu.

Posiada szerokie doświadczenie w zarządzaniu produktami ubezpieczeniowymi oraz sprzedażą. Od lutego 1998 roku do marca 2001 roku związany z McKinsey & Company, a od maja 2004 roku do grudnia 2012 roku z Grupą PZU. Od 14 grudnia 2007 roku do 27 grudnia 2012 roku pełnił funkcję Członka Zarządu PZU. Jako Członek Zarządu PZU odpowiadał za zarządzanie siecią, pion klienta masowego, sprzedaż i zarządzanie produktami oraz marketing.

Sposób funkcjonowania i kompetencje Zarządu wynikające ze Statutu

Zarząd wykonuje wszelkie uprawnienia w zakresie zarządzania PZU, niezastrzeżone przepisami prawa lub postanowieniami Statutu dla Walnego Zgromadzenia lub Rady Nadzorczej.

Zarząd uchwała swój regulamin, który zatwierdza Rada Nadzorcza. Pracami Zarządu kieruje Prezes Zarządu, który ustala zakres odpowiedzialności poszczególnych członków Zarządu. Uchwały Zarządu są podejmowane jedynie w obecności Prezesa Zarządu lub osoby wyznaczonej do kierowania pracami Zarządu pod jego nieobecność oraz jeżeli na posiedzeniu jest obecna, co najmniej połowa składu Zarządu. Uchwały Zarządu zapadają bezwzględną większością głosów, a w przypadku równości głosów rozstrzyga głos Prezesa Zarządu. Zarząd, za zgodą Prezesa Zarządu, może podejmować uchwały w trybie pisemnym, w tym także w postaci elektronicznej (tj. wykorzystując środki porozumiewania się na odległość, przy użyciu kwalifikowanego podpisu elektronicznego). Statut przewiduje również możliwość odbywania posiedzeń Zarządu przy wykorzystaniu środków bezpośredniego porozumiewania się na odległość. Do reprezentowania spółki uprawnieni są dwaj członkowie Zarządu działający łącznie lub jeden członek Zarządu działający łącznie z prokurentem.

Sposób funkcjonowania i kompetencje Zarządu wynikające z Regulaminu Zarządu

Regulamin Zarządu został uchwalony przez Zarząd w dniu 23 lutego 2010 roku i zatwierdzony przez Radę Nadzorczą uchwałą z dnia 4 marca 2010 roku.

Regulamin Zarządu określa: (i) zakres kompetencji Zarządu oraz zakres czynności wymagających zgody lub zatwierdzenia przez Radę Nadzorczą; (ii) kompetencje Prezesa Zarządu oraz pozostałych członków Zarządu;

(iii) zasady i organizację prac Zarządu, w tym organizację posiedzeń oraz tryb podejmowania decyzji; oraz (iv) uprawnienia i obowiązki ustępujących członków Zarządu.

Zgodnie z regulaminem Zarządu, uchwały Zarządu wymaga w szczególności:

- przyjęcie wieloletniego planu rozwoju i funkcjonowania spółki;
- przyjęcie planu działania i rozwoju Grupy PZU;
- przyjęcie rocznego planu finansowego oraz sprawozdania z jego wykonania;
- przyjęcie sprawozdania finansowego za ubiegły rok obrotowy oraz sprawozdania Zarządu z działalności spółki;
- przyjęcie wniosku w sprawie podziału zysku lub pokrycia straty;
- ustalenie taryfy składek ubezpieczeń obowiązkowych i dobrowolnych oraz ogólnych warunków ubezpieczeń dobrowolnych;
- ustalenie zakresu i rozmiaru reasekuracji biernej oraz zadań w zakresie reasekuracji czynnej;
- przyjęcie rocznego planu audytu i kontroli oraz sprawozdania z jego wykonania łącznie z wnioskami;
- ustalanie zasad działalności lokacyjnej, prewencyjnej i sponsoringowej;
- udzielanie poręczeń i gwarancji (z wyłączeniem tych, które są czynnościami ubezpieczeniowymi) oraz zaciąganie i udzielanie kredytów bądź pożyczek przez spółkę (z wyłączeniem pożyczek i kredytów udzielanych ze środków zakładowego funduszu świadczeń socjalnych); oraz
- udzielenie prokury.

Zgodnie z Regulaminem Zarządu, posiedzenia Zarządu odbywają się nie rzadziej niż raz na dwa tygodnie. Pracami Zarządu kieruje Prezes Zarządu, do którego kompetencji należy w szczególności:

- ustalanie zakresu odpowiedzialności poszczególnych członków Zarządu;
- zwoływanie posiedzeń Zarządu;
- ustalanie porządku obrad posiedzenia Zarządu;
- wnioskowanie do Rady Nadzorczej o powołanie lub odwołanie członka Zarządu;
- wyznaczanie osoby do kierowania pracami Zarządu pod nieobecność Prezesa Zarządu.

Prezes Zarządu podejmuje decyzje w formie zarządzeń i poleceń służbowych. Pozostali członkowie Zarządu kierują działalnością spółki w zakresie odpowiedzialności ustalonej przez Prezesa Zarządu.

Statut PZU nie określa żadnych szczególnych uprawnień dla Zarządu co do podjęcia decyzji o emisji lub wykupie akcji.

Rada Nadzorcza

W skład Rady Nadzorczej wchodzi od siedmiu do jedenastu członków. Liczbę członków Rady Nadzorczej określa Walne Zgromadzenie. Członkowie Rady Nadzorczej są powoływani przez Walne Zgromadzenie na okres wspólnej kadencji trwającej trzy kolejne pełne lata obrotowe. Co najmniej jeden członek Rady Nadzorczej musi posiadać kwalifikacje w dziedzinie rachunkowości lub rewizji finansowej w rozumieniu i zgodnie z wymogami Ustawy z dnia 7 maja 2009 roku o biegłych rewidentach i ich samorządzie, podmiotach uprawnionych do badania sprawozdań finansowych oraz o nadzorze publicznym (Dz. U. Nr 649 z 2009 roku poz. 77, „Ustawa o biegłych rewidentach”). Dodatkowo, co najmniej jeden członek Rady Nadzorczej powinien spełniać określone w Statucie kryteria niezależności (Członek Niezależny), dotyczące m.in. powiązań na tle zawodowym lub pokrewieństwa zwłaszcza z osobami zarządzającymi lub nadzorującymi Emitenta i podmiotów z Grupy PZU. Członek Niezależny ma obowiązek przedłożenia spółce pisemnego oświadczenia dotyczącego spełnienia wszystkich kryteriów

niezależności przewidzianych w Statucie oraz poinformowania spółki o zaprzestaniu spełniania tych kryteriów. Ponadto, Statut przyznaje Skarbowi Państwa osobiste uprawnienie do powoływania i odwoływania jednego członka Rady Nadzorczej w drodze pisemnego oświadczenia składanego Zarządowi, jeżeli udział Skarbu Państwa w spółce spadnie poniżej 50% wszystkich akcji spółki. Uprawnienie to wygaśnie z chwilą, gdy Skarb Państwa przestanie być akcjonariuszem spółki.

Na dzień 1 stycznia 2012 roku w Radzie Nadzorczej PZU funkcję pełnili:

- Marzena Piszczek Przewodnicząca Rady;
- Zbigniew Ćwiąkowski Wiceprzewodniczący Rady;
- Krzysztof Dresler Sekretarz Rady;
- Dariusz Filar Członek Rady;
- Waldemar Maj Członek Rady;
- Zbigniew Derdziuk Członek Rady;
- Dariusz Daniluk Członek Rady.

Z dniem 30 maja 2012 roku Krzysztof Dresler złożył rezygnację z funkcji Członka Rady Nadzorczej PZU.

W dniu 30 maja 2012 roku Zwyczajne Walne Zgromadzenie PZU podjęło uchwałę w sprawie ustalenia liczebności Rady Nadzorczej – ustalono, że będzie ona liczyła 9 osób.

Następnie Zwyczajne Walne Zgromadzenie odwołało ze składu Rady Nadzorczej spółki Marzenę Piszczek - dotychczasową Przewodniczącą Rady, jednocześnie powołało w tym samym dniu w skład Rady Nadzorczej PZU: Tomasza Zganiacza, Macieja Piotrowskiego, Włodzimierza Kicińskiego oraz Alojzego Nowaka.

W związku z powyższym od dnia 30 maja 2012 roku skład Rady Nadzorczej PZU przedstawiał się następująco:

- Zbigniew Ćwiąkowski Wiceprzewodniczący Rady;
- Dariusz Daniluk Członek Rady;
- Zbigniew Derdziuk Członek Rady;
- Dariusz Filar Członek Rady;
- Włodzimierz Kiciński Członek Rady;
- Waldemar Maj Członek Rady;
- Alojzy Nowak Członek Rady;
- Maciej Piotrowski Członek Rady;
- Tomasz Zganiacz Członek Rady.

W dniu 28 czerwca 2012 roku nastąpiło ukonstytuowanie się Rady Nadzorczej. Waldemar Maj objął funkcję Przewodniczącego Rady, natomiast Tomaszowi Zganiaczowi powierzono funkcję Sekretarza Rady.

W związku z powyższym od dnia 28 czerwca 2012 roku skład Rady Nadzorczej PZU przedstawiał się następująco:

- Waldemar Maj Przewodniczący Rady Nadzorczej;
- Zbigniew Ćwiąkowski Wiceprzewodniczący Rady;
- Tomasz Zganiacz Sekretarz Rady;
- Dariusz Daniluk Członek Rady;
- Zbigniew Derdziuk Członek Rady;
- Dariusz Filar Członek Rady;
- Włodzimierz Kiciński Członek Rady;
- Alojzy Nowak Członek Rady;
- Maciej Piotrowski Członek Rady.

Obecna kadencja Rady Nadzorczej PZU rozpoczęła się z dniem 30 czerwca 2011 roku i zakończy się po upływie trzech kolejnych pełnych lat obrotowych. Mandaty członków Rady Nadzorczej wygasną najpóźniej z dniem odbycia Walnego Zgromadzenia zatwierdzającego sprawozdanie finansowe za ostatni pełny rok obrotowy pełnienia przez nich funkcji tj. z dniem odbycia Zwyczajnego Walnego Zgromadzenia w 2015 roku.

Sposób funkcjonowania i kompetencje Rady Nadzorczej wynikające ze Statutu

Rada Nadzorcza sprawuje stały nadzór nad działalnością spółki we wszystkich dziedzinach jej działalności.

Zgodnie ze Statutem do kompetencji Rady Nadzorczej należy:

- ocena sprawozdania Zarządu z działalności spółki oraz sprawozdania finansowego za ubiegły rok obrotowy w zakresie ich zgodności z księgami i dokumentami, jak i ze stanem faktycznym;
- ocena wniosków Zarządu dotyczących podziału zysku albo pokrycia straty;
- składanie Walnemu Zgromadzeniu pisemnego sprawozdania z wyników oceny, o której mowa w punktach powyżej, oraz składanie corocznej zwięzłej oceny sytuacji spółki, z uwzględnieniem oceny systemu kontroli wewnętrznej i systemu zarządzania ryzykiem istotnym dla spółki, oraz corocznego sprawozdania z pracy Rady Nadzorczej;
- zawieranie, rozwiązywanie i zmiana umów z członkami Zarządu oraz ustalenie zasad ich wynagradzania i wynagrodzeń;
- powoływanie, zawieszanie oraz odwoływanie Prezesa Zarządu, członków Zarządu lub całego Zarządu, jak również podejmowanie decyzji o ustaniu takiego zawieszenia;
- udzielanie zgody w sprawie przeniesienia całości lub części portfela ubezpieczeniowego;
- akceptowanie wniosków Zarządu w sprawie nabycia, objęcia lub zbycia udziałów oraz akcji spółek, jak również w sprawie uczestniczenia spółki w innych podmiotach - Rada Nadzorcza może określić do jakiej kwoty, na jakich warunkach oraz w jakim trybie Zarząd może dokonywać wskazanych czynności bez obowiązku uzyskania akceptacji Rady Nadzorczej;
- delegowanie członków Rady Nadzorczej do czasowego wykonywania czynności członków Zarządu, którzy zostali odwołani, złożyli rezygnację albo z innych przyczyn nie mogą sprawować swych czynności;
- akceptowanie instrukcji co do wykonywania przez reprezentantów spółki prawa głosu na walnych zgromadzeniach PZU Życie w sprawach: podwyższenia i obniżenia kapitału zakładowego, emisji obligacji, zbycia i wydzierżawienia przedsiębiorstwa PZU Życie oraz ustanowienia na nim prawa użytkowania, podziału PZU Życie, połączenia PZU Życie z inną spółką, likwidacji lub rozwiązania PZU Życie;
- wybór podmiotu uprawnionego do badania sprawozdań finansowych, któremu powierzone zostanie badanie rocznych sprawozdań finansowych spółki;
- ustalanie jednolitego tekstu zmienionego Statutu;
- zatwierdzanie opracowanych przez Zarząd wieloletnich planów rozwoju spółki oraz rocznych planów finansowych;
- zatwierdzanie regulaminu Zarządu;
- rozpatrywanie i opiniowanie spraw wnoszonych przez Zarząd pod obrady Walnego Zgromadzenia.

Ponadto, do kompetencji Rady Nadzorczej należy udzielanie zgody na:

- nabycie lub zbycie nieruchomości, użytkowania wieczystego lub udziału w nieruchomości lub w użytkowaniu wieczystym, o wartości przekraczającej równowartość 3 mln EUR;
- zawarcie przez spółkę z podmiotem powiązaniem ze spółką znaczącej umowy w rozumieniu Rozporządzenia w sprawie informacji bieżących i okresowych, z wyłączeniem umów typowych, zawieranych przez spółkę na warunkach rynkowych, w ramach prowadzonej działalności operacyjnej (wymóg uzyskania zgody w tym zakresie wejdzie w życie z dniem pierwszego notowania Akcji na GPW);
- zawarcie przez spółkę umowy z subemitentem, o której mowa w art. 433 §3 Kodeksu spółek handlowych;
- wypłatę zaliczki na poczet przewidywanej dywidendy;
- tworzenie i znoszenie oddziałów regionalnych i oddziałów zagranicznych.

Rada Nadzorcza uchwała Regulamin Rady Nadzorczej określający jej organizację i sposób wykonywania czynności. Zgodnie ze Statutem, posiedzenia Rady Nadzorczej odbywają się nie rzadziej niż raz na kwartał. Rada Nadzorcza może delegować swoich członków do samodzielnego pełnienia określonych czynności nadzorczych oraz

powoływać w tym celu czasowe komisje. Zakres czynności delegowanego członka Rady Nadzorczej i komisji określa uchwała Rady Nadzorczej.

Uchwały Rady Nadzorczej zapadają bezwzględną większością głosów. W przypadku równości głosów, rozstrzyga głos Przewodniczącego Rady Nadzorczej. Uchwały Rady Nadzorczej mogą być podejmowane zarówno przy wykorzystaniu środków bezpośredniego porozumiewania się na odległość, jak i na piśmie w trybie obiegowym. Ponadto, Statut przewiduje możliwość oddania głosu na piśmie za pośrednictwem innego członka Rady Nadzorczej. Zgodnie ze Statutem, uchwały Rady Nadzorczej zapadają w głosowaniu jawnym, z wyjątkiem uchwał w sprawie wyboru Przewodniczącego, Wiceprzewodniczącego oraz Sekretarza Rady Nadzorczej, w sprawie delegowania członków Rady Nadzorczej do czasowego wykonywania czynności członków Zarządu oraz w sprawie powoływania, zawieszenia i odwoływania Prezesa Zarządu, członków Zarządu lub całego Zarządu, jak również podejmowania decyzji o ustaniu takiego zawieszenia, które są podejmowane w głosowaniu tajnym. Ponadto, tajne głosowanie może być zarządzane na wniosek członka Rady Nadzorczej.

Sposób funkcjonowania i kompetencje Rady Nadzorczej wynikające z Regulaminu Rady Nadzorczej

W dniu 9 października 2012 roku Rada Nadzorcza uchwaliła nowy Regulamin Rady Nadzorczej PZU.

Regulamin Rady Nadzorczej określa skład i sposób powoływania Rady Nadzorczej, zadania i zakres działalności Rady Nadzorczej, oraz sposób zwoływania Rady Nadzorczej i prowadzenia obrad.

Rada Nadzorcza wybiera ze swojego składu Przewodniczącego i Wiceprzewodniczącego Rady Nadzorczej, a także może wybrać spośród swoich członków Sekretarza Rady Nadzorczej. Zgodnie z Regulaminem Rady Nadzorczej, oprócz powoływania przewidzianego w Statucie komitetu audytu oraz komitetu nominacji i wynagrodzeń, w celu prawidłowego wykonywania czynności nadzorczych Rada Nadzorcza może powoływać inne stałe komitety o charakterze doradczym i opiniodawczym, których kompetencje, skład i tryb pracy określa uchwalony przez Radę Nadzorczą regulamin danego komitetu. Regulamin Rady Nadzorczej przewiduje możliwość korzystania przez Radę Nadzorczą oraz powołane przez nią komitety z usług ekspertów oraz firm doradczych. W posiedzeniach Rady Nadzorczej mogą uczestniczyć bez prawa głosu zaproszeni przez Radę Nadzorczą członkowie Zarządu spółki, wskazani przez Zarząd pracownicy spółki właściwi dla poruszanej na posiedzeniu sprawy, a także inne osoby zaproszone przez Radę Nadzorczą. W określonych celach Rada Nadzorcza PZU może również zaprosić na wspólne posiedzenie członków zarządu lub rady nadzorczej innych spółek z Grupy PZU. Ponadto, członkowie Rady Nadzorczej są uprawnieni, za zgodą Rady Nadzorczej, do dobrania sobie nie więcej niż jednego doradcy uprawnionego do udziału z głosem doradczym w posiedzeniach Rady Nadzorczej poświęconych raportom i sprawozdaniom finansowym, pod warunkiem zachowania przez taką osobę poufności i podpisania oświadczenia o zobowiązaniu do zachowania poufności.

Komitety funkcjonujące w ramach Rady Nadzorczej

Komitet audytu

Statut przewiduje powołanie przez Radę Nadzorczą komitetu audytu. W skład komitetu wchodzi trzech członków, w tym co najmniej jeden członek niezależny posiadający kwalifikacje w dziedzinie rachunkowości lub rewizji finansowej. Szczegółowe zadania oraz zasady powoływania i funkcjonowania komitetu audytu określa uchwała Rady Nadzorczej, która przy wyborze członków komitetu audytu bierze pod uwagę kompetencje i doświadczenie kandydatów w zakresie spraw powierzonych temu komitetowi.

Zgodnie z regulaminem komitetu audytu przyjętym uchwałą Rady Nadzorczej, komitet audytu ma charakter doradczy i opiniodawczy wobec Rady Nadzorczej i jest powoływany w celu zwiększenia efektywności wykonywania przez Radę Nadzorczą czynności nadzorczych w zakresie badania prawidłowości sprawozdawczości finansowej, efektywności systemu kontroli wewnętrznej, w tym audytu wewnętrznego oraz systemu zarządzania ryzykiem. Ponadto, komitet audytu może wnioskować do Rady Nadzorczej o zlecenie wykonania określonych czynności kontrolnych w spółce, a wykonawcą zleconych kontroli może być jednostka wewnętrzna lub podmiot zewnętrzny.

Komitet audytu został powołany uchwałą Rady Nadzorczej w dniu 3 czerwca 2008 roku. Na dzień 1 stycznia 2012 roku w skład komitetu audytu wchodził: Marzena Piszczek (przewodnicząca komitetu), Dariusz Filar

(członek komitetu) oraz Dariusz Daniluk (członek komitetu). Dariusz Filar został wskazany przez Radę Nadzorczą jako członek niezależny, posiadający kwalifikacje w dziedzinie rachunkowości lub rewizji finansowej w rozumieniu art. 86 ust. 4 ustawy o biegłych rewidentach.

W dniu 30 maja 2012 roku Zwyczajne Walne Zgromadzenie PZU odwołało ze składu Rady Nadzorczej przewodniczącą komitetu audytu Rady Nadzorczej PZU Marzenę Piszczek. W związku z powyższym na posiedzeniu Rady Nadzorczej PZU w dniu 28 czerwca 2012 roku uzupełniono skład komitetu audytu o osobę Tomasza Zganiacza, a Dariuszowi Filarowi powierzono funkcję przewodniczącego komitetu audytu Rady Nadzorczej PZU. Na dzień 28 czerwca 2012 roku w skład komitetu audytu wchodził: Dariusz Filar (przewodniczący komitetu), Tomasz Zganiacz (członek komitetu) oraz Dariusz Daniluk (członek komitetu).

Na dzień 31 grudnia 2012 roku skład komitetu audytu nie uległ zmianie.

Komitet nominacji i wynagrodzeń

Zgodnie z Regulaminem Rady Nadzorczej od momentu wprowadzenia akcji spółki do obrotu na rynku regulowanym w rozumieniu Ustawy z dnia 29 lipca 2005 roku o obrocie instrumentami finansowymi (Dz. U. 183 z 2005 roku poz. 1538 z późn. zm.), Rada Nadzorcza może powołać komitet nominacji i wynagrodzeń. Zgodnie ze Statutem szczegółowe zadania oraz zasady powoływania i funkcjonowania komitetu nominacji i wynagrodzeń określa Rada Nadzorcza w drodze uchwały. W skład komitetu powinien wchodzić, co najmniej jeden członek niezależny. Jeżeli w skład Rady Nadzorczej wejdzie pięciu członków w wyniku głosowania nad jej składem, komitetu nominacji i wynagrodzeń nie powołuje się, a jego zadania wykonuje Rada Nadzorcza w pełnym składzie.

Komitet nominacji i wynagrodzeń ma charakter doradczy i opiniodawczy wobec Rady Nadzorczej w zakresie kształtowania struktury zarządczej, w tym kwestii rozwiązań organizacyjnych, systemu wynagradzania i wynagrodzeń oraz doboru kadry o odpowiednich kwalifikacjach.

Rada Nadzorcza ustaliła, że komitet nominacji i wynagrodzeń liczy cztery osoby. W dniu 30 czerwca 2011 roku Rada Nadzorcza powołała komitet nominacji i wynagrodzeń w składzie: Zbigniew Ćwiąkalski (przewodniczący komitetu), Marzena Piszczek (członek komitetu), Zbigniew Derdziuk (członek komitetu), Dariusz Filar (członek komitetu). Na dzień 1 stycznia 2012 roku skład komitetu nominacji i wynagrodzeń nie uległ zmianie. W związku z odwołaniem przez Walne Zgromadzenie Marzeny Piszczek ze składu Rady Nadzorczej PZU na posiedzeniu Rady Nadzorczej PZU w dniu 28 czerwca 2012 roku ustalono, że komitet będzie liczył 5 osób, a w jego skład powołano Zbigniewa Ćwiąkalskiego jako przewodniczącego oraz Zbigniewa Derdziuka, Dariusza Filara, Macieja Piotrowskiego i Tomasza Zganiacza jako członków komitetu. Na dzień 31 stycznia 2012 roku skład komitetu nie uległ zmianie.

Komitet ulega rozwiązaniu z dniem powołania pięciu członków Rady Nadzorczej w drodze głosowania grupami, a jego uprawnienia przejmują wówczas Rada Nadzorcza w pełnym składzie.

Komitet strategii

Rada Nadzorcza, w celu prawidłowego wykonywania czynności nadzorczych w spółce, może powoływać stałe komitety o charakterze doradczym i opiniodawczym. W dniu 30 czerwca 2011 roku Rada Nadzorcza powołała komitet strategii w składzie: Waldemar Maj (przewodniczący komitetu), Krzysztof Dresler (członek komitetu), Marzena Piszczek (członek komitetu) oraz Zbigniew Derdziuk (członek komitetu). Na dzień 1 stycznia 2012 roku skład komitetu strategii nie uległ zmianie. W związku z rezygnacją z funkcji Członka Rady Nadzorczej PZU złożoną w dniu 30 czerwca 2012 roku przez Krzysztofa Dreslera oraz zmianami w składzie Rady Nadzorczej PZU dokonanymi przez Walne Zgromadzenie w dniu 30 maja 2012 roku na posiedzeniu Rady Nadzorczej PZU w dniu 28 czerwca 2012 roku uzupełniono skład komitetu strategii o osoby Alojzego Nowaka oraz Macieja Piotrowskiego jako członków komitetu. Na dzień 31 stycznia 2012 roku skład komitetu nie uległ zmianie.

Zadaniem komitetu strategii jest opiniowanie wszelkich dokumentów o charakterze strategicznym przedkładanych Radzie Nadzorczej przez Zarząd (w szczególności strategii rozwoju spółki) oraz przedstawianie Radzie Nadzorczej rekomendacji w zakresie planowanych inwestycji mających istotny wpływ na aktywa spółki.

Dyrektorzy Grupy

Na dzień 1 stycznia 2012 roku funkcję Dyrektorów Grupy PZU pełniły następujące osoby:

- Dariusz Krzewina,
- Rafał Grodzicki.

Z dniem 1 lutego 2012 roku na stanowisko Dyrektora Grupy PZU powołano Przemysława Henschke, natomiast od dnia 19 marca 2012 roku Sławomira Niemierkę.

W dniu 5 lutego 2013 roku Zarząd PZU powołał Barbarę Smalską na stanowisko Dyrektora Grupy PZU.

4. Opis głównych cech stosowanych w przedsiębiorstwie emitenta, systemów kontroli wewnętrznej i zarządzania ryzykiem w odniesieniu do procesu sporządzania sprawozdań finansowych i skonsolidowanych sprawozdań finansowych

Proces sporządzania sprawozdań finansowych jest realizowany w ramach Pionu Finansów PZU, w ramach którego funkcjonują biura Centrali PZU (w tym Biuro Rachunkowości) oraz jednostki centralne, działające w oparciu o stosowne regulaminy. Pion Finansów PZU nadzorowany jest przez Członka Zarządu PZU.

Elementami pozwalającymi na realizację procesu są przyjęte przez Zarząd PZU zasady (polityka) rachunkowości, zakładowy plan kont wraz z komentarzem i inne szczegółowe akty wewnętrzne, określające główne zasady ewidencji zdarzeń gospodarczych PZU oraz dedykowane systemy sprawozdawcze.

Przygotowanie danych w systemach źródłowych podlega sformalizowanym procedurom operacyjnym i akceptacyjnym, które określają zakres kompetencji poszczególnych osób.

Proces sprawozdawczy realizowany przez wykwalifikowany personel posiadający stosowną wiedzę i doświadczenie.

PZU prowadzi monitoring zmian w regulacjach zewnętrznych dotyczących m.in. zasad (polityki) rachunkowości i wymogów sprawozdawczych zakładów ubezpieczeń oraz przeprowadza odpowiednie procesy dostosowawcze w tych obszarach.

Proces zamykania ksiąg i sporządzania sprawozdań finansowych jest regulowany szczegółowymi harmonogramami, obejmującymi kluczowe czynności i punkty kontrolne wraz z przypisaniem odpowiedzialności za terminowe i poprawne wykonanie.

Kluczowe kontrole w procesie sporządzania sprawozdań finansowych obejmują:

- kontrole oraz stały monitoring jakości danych wejściowych, wspierane przez systemy finansowe, w których zdefiniowano reguły poprawności danych, zgodnie z przyjętymi w PZU aktami wewnętrznymi regulującymi zasady kontroli poprawności danych księgowych;
- *mapping* danych z systemów źródłowych na sprawozdania finansowe, wspomagający prawidłową prezentację danych;
- przegląd analityczny sprawozdań finansowych przez specjalistów w celu konfrontacji z wiedzą o biznesie i przeprowadzanych transakcjach gospodarczych.
- przegląd formalny sprawozdań finansowych w celu potwierdzenia zgodności z obowiązującymi regulacjami prawnymi i praktyką rynkową w zakresie wymaganych ujawnień.

Organizacja i prawidłowość procesu sporządzania sprawozdań finansowych badana jest okresowo przez audyt wewnętrzny PZU.

Zgodnie ze statutem PZU, Rada Nadzorcza PZU powołuje Komitet Audytu, w składzie trzech członków, w tym co najmniej jeden posiadający kwalifikacje w dziedzinie rachunkowości lub rewizji finansowej w rozumieniu i zgodnie z wymogami ustawy o biegłych rewidentach. Komitet Audytu ma charakter doradczy i opiniodawczy wobec Rady Nadzorczej PZU i jest powoływany w celu zwiększenia efektywności wykonywania przez Radę Nadzorczą PZU czynności nadzorczych w zakresie badania prawidłowości sprawozdawczości finansowej PZU, efektywności systemu kontroli wewnętrznej, w tym audytu wewnętrznego oraz systemu zarządzania ryzykiem.

Biegły rewident wybrany przez Radę Nadzorczą PZU w oparciu o rekomendację Komitetu Audytu wykonuje przeglądy półrocznych jednostkowych i skonsolidowanych sprawozdań finansowych PZU oraz bada roczne jednostkowe i skonsolidowane sprawozdania finansowe PZU.

Skonsolidowana sprawozdawczość finansowa

Koordinacja działań w zakresie procesów skonsolidowanej sprawozdawczości finansowej jest zaadresowana m.in. poprzez strukturę organizacyjną Pionu Finansów w Centralach PZU i PZU Życie, który ma charakter wspólny, tzn. zorganizowany jest na zasadzie unii personalnej, a dodatkowo zatrudnione na ułamek etatu są w nim także osoby kluczowe dla sprawozdawczości większości objętych konsolidacją jednostek posiadających siedziby w Polsce. W przypadku wszystkich konsolidowanych jednostek zależnych PZU sprawuje funkcje kontrolne za pośrednictwem Zarządów i Rad Nadzorczych tych spółek.

Proces skonsolidowanej sprawozdawczości finansowej uregulowany jest szeregiem aktów wewnętrznych regulujących zasady (polityki) rachunkowości przyjęte w Grupie PZU i stosowane standardy sprawozdawcze oraz szczegółowymi harmonogramami, obejmującymi kluczowe czynności i punkty kontrolne wraz z przypisaniem odpowiedzialności za terminowe i poprawne wykonanie.

5. Wykaz akcjonariuszy PZU posiadających bezpośrednio lub pośrednio znaczne pakiety akcji

Na dzień 31 grudnia 2012 roku jedynym akcjonariuszem PZU posiadającym znaczny pakiet akcji był Skarb Państwa, który posiadał 30.385.253 akcje, co stanowiło 35,2% kapitału zakładowego PZU.

Pozostali akcjonariusze posiadali łącznie 55.967.047 akcji, co stanowiło 64,81% kapitału zakładowego PZU.

Kapitał zakładowy Emitenta dzieli się na 86.352.300 akcji zwykłych o wartości nominalnej 1 zł każda dających prawo do 86.352.300 głosów na Walnym Zgromadzeniu.

W wyniku nabycia akcji w transakcjach rozliczonych na GPW w dniu 1 lutego 2013 roku posiadaczem 4.356.139 akcji PZU, stanowiących 5,0446% udziału w kapitale zakładowym PZU oraz w ogólnej liczbie głosów na WZA, stał się ING Otwarty Fundusz Emerytalny („Fundusz ING”), zarządzany przez ING Powszechnie Towarzystwo Emerytalne S.A. Według stanu na dzień 31 grudnia 2012 roku Fundusz ING posiadał 4.281.972 akcje, stanowiące 4,9587% kapitału zakładowego PZU oraz taki sam udział w ogólnej liczbie głosów na WZA.

W związku z powyższym wg stanu na dzień 7 lutego 2013 roku struktura akcjonariatu PZU, z uwzględnieniem akcjonariuszy posiadających co najmniej 5% głosów na Walnym Zgromadzeniu PZU, przedstawia się następująco:

Tabela 53: Struktura akcjonariatu – stan na 7 lutego 2013 roku

Akcjonariusze	Liczba akcji	Udział w kapitale zakładowym	Udział w głosach na Walnym Zgromadzeniu Akcjonariuszy
Skarb Państwa	30 385 253	35,19%	35,19%
ING Otwarty Fundusz Emerytalny	4 356 139	5,04%	5,04%
Pozostali akcjonariusze	51 610 908	59,77%	59,77%
Razem	86 352 300	100,00%	100,00%

Tabela 54: Struktura akcjonariatu – stan na 31 grudnia 2012 roku

Akcjonariusze	Liczba akcji	Udział w kapitale zakładowym	Udział w głosach na Walnym Zgromadzeniu Akcjonariuszy
Skarb Państwa	30 385 253	35,19%	35,19%
Pozostali akcjonariusze	55 967 047	64,81%	64,81%

Razem	86 352 300	100,00%	100,00%
--------------	------------	---------	---------

Tabela 55: Struktura akcjonariatu – stan na 31 grudnia 2011 roku

Akcjonariusze	Liczba akcji	Udział w kapitale zakładowym	Udział w głosach na Walnym Zgromadzeniu Akcjonariuszy
Skarb Państwa	30 385 253	35,19%	35,19%
ING Otwarty Fundusz Emerytalny	4 339 308	5,02%	5,02%
Pozostali akcjonariusze	51 627 739	59,79%	59,79%
Razem	86 352 300	100,00%	100,00%

Zarząd PZU nie posiada żadnych informacji o zawartych umowach, w wyniku których mogą w przyszłości nastąpić zmiany w proporcjach posiadanych akcji przez dotychczasowych akcjonariuszy. Ponadto, w latach 2012 oraz 2011 PZU nie nabył akcji własnych.

6. Posiadacze wszelkich papierów wartościowych, które dają specjalne uprawnienia kontrolne, wraz z opisem tych uprawnień

Spółka nie wyemitowała papierów wartościowych dających akcjonariuszom specjalne uprawnienia kontrolne.

7. Ograniczenia odnośnie do wykonywania prawa głosu

Zgodnie ze Statutem PZU prawo głosowania akcjonariuszy zostało ograniczone w ten sposób, że żaden z nich nie może wykonywać na Walnym Zgromadzeniu więcej niż 10% ogólnej liczby głosów istniejących w PZU w dniu odbywania Walnego Zgromadzenia, z zastrzeżeniem, że dla potrzeb ustalania obowiązków nabywców znacznych pakietów akcji przewidzianych w Ustawie o ofercie publicznej oraz w Ustawie o działalności ubezpieczeniowej, takie ograniczenie prawa głosowania uważane będzie za nieistniejące.

Powyższe ograniczenie prawa głosowania nie dotyczy:

1. akcjonariuszy, którzy w dniu powzięcia uchwały Walnego Zgromadzenia wprowadzającej ograniczenie, byli uprawnieni z akcji reprezentujących więcej niż 10% ogólnej liczby głosów istniejących w PZU;
2. akcjonariuszy działających z akcjonariuszami określonymi w pkt 1 na podstawie zawartych porozumień dotyczących wspólnego wykonywania prawa głosu z akcji.

Dla potrzeb ograniczenia prawa do głosowania, głosy akcjonariuszy, między którymi istnieje stosunek dominacji lub zależności, są sumowane zgodnie z zasadami opisanymi w Statucie.

W przypadku wątpliwości wykładni postanowień dotyczących ograniczenia prawa do głosowania należy dokonywać zgodnie z art. 65 §2 Kodeksu cywilnego.

Zgodnie ze Statutem PZU ww. ograniczenia prawa głosowania akcjonariuszy wygasną od momentu, w którym udział akcjonariusza, który w dniu powzięcia uchwały Walnego Zgromadzenia wprowadzającej ograniczenie był uprawniony z akcji reprezentujących więcej niż 10% ogólnej liczby głosów istniejących w PZU, spadnie w kapitale zakładowym spółki poniżej poziomu 5%.

8. Ograniczenia dotyczące przenoszenia prawa własności papierów wartościowych

Statut PZU nie wprowadza żadnych ograniczeń dotyczących przenoszenia prawa własności papierów wartościowych wyemitowanych przez PZU.

9. Zasady zmiany Statutu PZU

Zmiana Statutu PZU należy do kompetencji Walnego Zgromadzenia i wymaga podjęcia uchwały większością trzech czwartych głosów, zgody KNF w przypadkach wskazanych w Ustawie o działalności ubezpieczeniowej oraz wpisu do KRS. Statut PZU przewiduje kompetencje Rady Nadzorczej do ustalenia jednolitego zmienionego tekstu Statutu PZU.

10. Zmiany statutu PZU

W dniu 8 lutego 2012 roku Nadzwyczajne Walne Zgromadzenie PZU uchwałą nr 3/2012 dokonało zmian w Statucie PZU polegających na dodaniu pkt 11 w §18 oraz zmianie brzmienia §25 ust. 2 pkt 12 Statutu.

Przedmiotowe zmiany Statutu spółki dotyczyły zapisów, określających kompetencje organów spółki w przedmiocie wyrażania zgody na udzielanie zgody na nabycie lub zbycie nieruchomości, użytkowania wieczystego lub udziału w nieruchomości lub w użytkowaniu wieczystym.

Zgodnie z art. 393 pkt 4 Kodeksu spółek handlowych nabycie i zbycie nieruchomości, użytkowania wieczystego lub udziału w nieruchomości (użytkowaniu wieczystym) wymaga zgody walnego zgromadzenia, chyba, że statut spółki stanowi inaczej. Przed wprowadzeniem ww. zmian Statut PZU zawierał postanowienie przewidujące kompetencje Rady Nadzorczej na udzielanie zgody na nabycie lub zbycie nieruchomości, użytkowania wieczystego lub udziału w nieruchomości lub użytkowaniu wieczystym, o wartości przekraczającej równowartość 3,0 mln EUR (§25 ust. 2 pkt 12 Statutu) i nie wyłączał z kompetencji walnego zgromadzenia podejmowania decyzji w tym przedmiocie. Oznaczało to, że wszelkie nabycie lub zbycie przez spółkę nieruchomości, użytkowania wieczystego lub udziału w nieruchomości (użytkowaniu wieczystym) wymagało, niezależnie od wartości przedmiotowej transakcji, uchwały Walnego Zgromadzenia PZU. Ponadto, w przypadku, gdy wartość transakcji przekraczała równowartość 3,0 mln EUR, transakcja wymagała dodatkowo uzyskania zgody Rady Nadzorczej. Jednocześnie Statut PZU nie wskazywał czy wskazana wartość transakcji odnosi się do wartości netto czy też brutto.

Wprowadzone zmiany doprecyzowały zapisy dotyczące podziału kompetencji pomiędzy organami spółki w zakresie podejmowania decyzji w zbycia/ nabycia nieruchomości oraz miały na celu wyeliminowanie mogących się pojawić rozbieżności interpretacyjnych, w związku z brakiem wskazania czy w przypadku wartości transakcji chodzi o kwotę brutto czy netto.

W dniu 14 marca 2012 roku Rada Nadzorcza PZU podjęła uchwałę URN/11/2012 w sprawie ustalenia jednolitego tekstu zmienionego Statutu PZU.

W dniu 27 marca 2012 roku Sąd Rejonowy dla m.st. Warszawy, XII wydział Gospodarczy KRS dokonał rejestracji ww. zmian Statutu PZU.

W dniu 30 maja 2012 roku Zwyczajne Walne Zgromadzenie PZU podjęło uchwałę nr 25/2012 w sprawie zmian Statutu PZU.

Zmiany Statutu PZU dotyczyły następujących zagadnień:

- w związku ze zmianą przepisów prawa związanych z wykonywaniem działalności akwizycyjnej na rzecz OFE prowadzonej przez PZU tj. uchynieniem z dniem 1 stycznia 2012 roku przepisów związanych z funkcjonowaniem systemu ubezpieczeń społecznych, umożliwiającym dotychczas prowadzenie działalności akwizycyjnej na rzecz otwartego funduszu emerytalnego przez zakłady ubezpieczeń, a zatem koniecznym stało się wykreślenie zapisów w §5, ust 2 pkt 1 Statutu PZU;
- w związku z przeprowadzeniem oferty publicznej akcji PZU oraz wprowadzeniem akcji PZU do obrotu na Giełdzie Papierów Wartościowych w Warszawie akcje imienne, które uległy dematerializacji, zgodnie z przepisami Ustawy z dnia 29 lipca 2005 roku o Obrocie instrumentami finansowymi, przekształciły się w akcje na okaziciela z chwilą ich dematerializacji - obecnie kapitał zakładowy dzieli się na akcje imienne oraz na okaziciela, a zatem koniecznym stała się zmiana zapisów §6 ust. 1 Statutu PZU odzwierciedlająca stan faktyczny;
- jednocześnie wprowadzono ujednolicające zmiany redakcyjne polegające na zastąpieniu zapisów: „tryb obiegowy” wyrażeniem „tryb pisemny” w całym tekście Statutu PZU, zmiany te stanowią dostosowanie do zapisów kodeksu spółek handlowych.

W dniu 28 czerwca 2012 roku Rada Nadzorcza PZU podjęła uchwałę URN/40/2012 w sprawie ustalenia tekstu jednolitego Statutu PZU.

W dniu 18 lipca br. Sąd Rejonowy dla m.st. Warszawy, XII wydział Gospodarczy KRS dokonał rejestracji ww. zmian Statutu PZU.