

PZU (2018)

- raport o stosowaniu ładu korporacyjnego



Warszawa 13 marca 2019



Spis treści

1. Zbiory zasad ładu korporacyjnego stosowane przez PZU	2
2. Stosowanie Dobrych Praktyk Spółek Notowanych na GPW	2
3. Stosowanie Zasad Ładu Korporacyjnego dla instytucji nadzorowanych	3
4. System kontroli w procesie sporządzania sprawozdań finansowych	4
5. Firma audytorska przeprowadzająca badania sprawozdań finansowych	6
6. Kapitał zakładowy i akcjonariusze PZU, akcje będące w posiadaniu członków władz	6
7. Statut PZU	8
8. Walne Zgromadzenie, Rada Nadzorcza i Zarząd	8
9. Wynagrodzenia członków władz	26
10. Polityka różnorodności stosowana do organów administrujących, zarządzających i nadzorujących emitenta	31

1 Zbiory zasad ładu korporacyjnego stosowane przez PZU

PZU od dnia dopuszczenia akcji do obrotu na rynku regulowanym, stosuje się do zasad ładu korporacyjnego wyrażonych w dokumencie Dobre Praktyki Spółek Notowanych na GPW.



[Zobacz więcej](#)

Dokument ten został przyjęty przez Radę Giełdy Papierów Wartościowych 4 lipca 2007 roku i w ostatnich latach był kilkakrotnie zmieniany. Od 1 stycznia 2016 roku obowiązuje dokument przyjęty uchwałą Rady GPW z 13 października 2015 roku pod nazwą „Dobre Praktyki Spółek Notowanych na GPW 2016”. Aktualna treść dostępna jest na stronie internetowej poświęconej zasadom ładu korporacyjnego spółek notowanych na GPW <https://www.gpw.pl/dobre-praktyki>, jak również na korporacyjnej stronie internetowej PZU (www.pzu.pl), w sekcji „Relacje inwestorskie”.

Sposób prowadzenia działalności gospodarczej oraz kształtowania relacji z interesariuszami PZU wytycza również zbiór zasad wyrażony w [Zasadach Dobrych Praktyk Ubezpieczeniowych](#) uchwalonych 8 czerwca 2009 roku przez Walne Zgromadzenie Polskiej Izby Ubezpieczeniowej, zrzeszającej zakłady ubezpieczeń funkcjonujące na polskim rynku. Dokument dostępny jest stronie internetowej: <http://piu.org.pl>.



[Zobacz więcej](#)

Ponadto, zasady kształtowania relacji z interesariuszami kształtuje własny [kodeks Dobrych praktyk Grupy PZU](#). Dokument dostępny jest na stronie internetowej: <http://www.pzu.pl>.



[Zobacz więcej](#)

22 lipca 2014 roku Komisja Nadzoru Finansowego wydała [Zasady Ładu Korporacyjnego dla instytucji nadzorowanych](#). Zasady stanowią zbiór wytycznych, które powinny być stosowane przez podmioty nadzorowane od 1 stycznia 2015 roku w ramach obowiązującego prawa oraz z uwzględnieniem zasady proporcjonalności. Zasady dostępne są na stronie internetowej PZU.



[Zobacz więcej](#)

2 Stosowanie Dobrych Praktyk Spółek Notowanych na GPW

W 2018 roku PZU przestrzegał rekomendacji i zasad wyrażonych w Dobrych Praktykach Spółek Notowanych na GPW 2016 z wyłączeniem rekomendacji IV.R.2., dotyczącej umożliwienia akcjonariuszom udziału w Walnym Zgromadzeniu przy wykorzystaniu środków komunikacji elektronicznej, w szczególności poprzez:

- transmisję obrad Walnego Zgromadzenia w czasie rzeczywistym;
- dwustronną komunikację w czasie rzeczywistym, w ramach której akcjonariusze mogą wypowiadać się w toku obrad Walnego Zgromadzenia, przebywając w miejscu innym niż miejsce obrad Walnego Zgromadzenia;
- wykonywanie, osobiście lub przez pełnomocnika, prawa głosu w toku Walnego Zgromadzenia.

Obecnie akcjonariusze PZU mogą śledzić transmisję obrad Walnego Zgromadzenia. Spółka nie zdecydowała się natomiast na wprowadzenie tzw. eWZA. W ocenie PZU istnieje wiele czynników natury technicznej oraz prawnej, które mogą wpłynąć na prawidłowy przebieg obrad Walnego Zgromadzenia. Wątpliwości prawne dotyczą możliwości identyfikacji akcjonariuszy i badania legitymacji uczestników WZA. Ryzyko wystąpienia problemów technicznych np. z połączeniem internetowym lub potencjalną zewnętrzną ingerencją w systemy informatyczne, może zaburzyć prace Walnego Zgromadzenia oraz wywołać wątpliwości co do skuteczności uchwał podejmowanych w jego trakcie. Wystąpienie wskazanych ryzyk może wpłynąć na prawidłowe stosowanie przedmiotowej zasady w pełnym zakresie.

Ponadto PZU nie dotyczy:

- zasada I.Z.1.10, dotycząca zamieszczania na korporacyjnej stronie internetowej prognoz finansowych – jeżeli Spółka podjęła decyzję o ich publikacji - opublikowanych w okresie co najmniej ostatnich 5 lat, wraz z informacją o stopniu ich realizacji, ponieważ wg stanu na dzień publikacji niniejszego raportu PZU nie publikował prognoz finansowych oraz szacunków;
- zasada III.Z.6., dotycząca przypadku niewyodrębnienia w spółce organizacyjnie funkcji audytu wewnętrznego, ponieważ w PZU funkcja ta została wyodrębniona organizacyjnie;
- rekomendacja IV.R.3., dotycząca sytuacji, gdy papiery wartościowe wyemitowane przez Spółkę są przedmiotem obrotu w różnych krajach (lub na różnych rynkach)

i w ramach różnych systemów prawnych, ponieważ papiery wartościowe PZU są przedmiotem obrotu wyłącznie na rynku polskim.

Informacja na temat stanu stosowania przez PZU rekomendacji i zasad zawartych w Zbiorze Dobre Praktyki Spółek Notowanych na GPW 2016 dostępna jest na stronie internetowej PZU:



[Zobacz więcej](#)

W związku z prowadzonymi w 2018 roku pracami związanymi z modyfikacją strony internetowej Grupy PZU i jej wdrożeniem w nowej odsłonie wizualnej, mogły występować incydentalne utrudnienia w dostępie do niektórych prezentowanych na stronie materiałów i treści. Zakres informacji zamieszczanych na stronie, a także możliwość dostępu do nich, są na bieżąco monitorowane. W przypadku wykrycia jakichkolwiek problemów technicznych utrudniających dostęp do określonych zasobów, niezwłocznie podejmowane są działania mające na celu przywrócenie pełnej funkcjonalności strony.

3 Stosowanie Zasad Ładu Korporacyjnego dla instytucji nadzorowanych

Zarząd i Rada Nadzorcza PZU zadeklarowały gotowość stosowania Zasad w obiektywnie najszerszym możliwym zakresie, z uwzględnieniem zasady proporcjonalności oraz zasady „zastosuj lub wyjaśnij”, wynikających z ich treści. Przedmiotowe deklaracje Zarząd i Rada Nadzorcza PZU potwierdziły podejmując stosowne uchwały.

Informację o stosowaniu Zasad, Zarząd i Rada Nadzorcza PZU przedstawiły w trakcie Zwyczajnego Walnego Zgromadzenia Akcjonariuszy PZU, które odbyło się 30 czerwca 2015 roku. ZWZ PZU zadeklarowało, że Walne Zgromadzenie działając w ramach przysługujących mu kompetencji będzie kierowało się „Zasadami Ładu Korporacyjnego”, w brzmieniu wydanym przez Komisję Nadzoru Finansowego 22 lipca 2014 roku, z zastrzeżeniem zasad, od których stosowania ZWZ PZU odstąpiło.

Na stronie internetowej PZU została zamieszczona szczegółowa informacja o stosowaniu Zasad przez PZU, w tym o zasadach, których stosowanie będzie częściowe, tj.:



[Zobacz więcej](#)

- w odniesieniu do zasady zawartej w § 8 ust. 4. Zasad, dot. ułatwiania udziału wszystkim udziałowcom w Walnym Zgromadzeniu, między innymi poprzez zapewnienie możliwości elektronicznego aktywnego udziału w posiedzeniach, należy podkreślić, iż obecnie akcjonariusze PZU mogą śledzić transmisję obrad Walnego Zgromadzenia, natomiast Emitent nie zdecydował się na wprowadzenie tzw. eWZA; w ocenie PZU istnieje wiele czynników natury technicznej oraz prawnej, które mogą wpłynąć na prawidłowy przebieg obrad Walnego Zgromadzenia. Wątpliwości prawne dotyczą możliwości identyfikacji akcjonariuszy i badania legitymacji uczestników WZA; ryzyko wystąpienia problemów technicznych np. z połączeniem internetowym lub potencjalną zewnętrzną ingerencją w systemy informatyczne, może zaburzyć prace Walnego Zgromadzenia oraz wywołać wątpliwości co do skuteczności uchwał podejmowanych w jego trakcie; wystąpienie wskazanych ryzyk może wpłynąć na prawidłowe stosowanie przedmiotowej zasady w pełnym zakresie;
- w odniesieniu do zasady zawartej w § 21 ust. 2. Zasad, mówiącej, iż w składzie organu nadzorującego powinna być wyodrębniona funkcja przewodniczącego, który kieruje pracami organu nadzorującego a wybór przewodniczącego organu nadzorującego powinien być dokonywany w oparciu o doświadczenie oraz umiejętności kierowania zespołem przy uwzględnieniu kryterium niezależności, należy podkreślić, iż zgodnie z ksh SŁOWNIK i Statutem PZU, w składzie Rady Nadzorczej PZU została wyodrębniona funkcja przewodniczącego; skład Rady Nadzorczej PZU, w tym funkcja przewodniczącego kształtowane są zgodnie z kryteriami niezależności wskazanymi w UoBR SŁOWNIK; wybór przewodniczącego Rady Nadzorczej dokonywany jest na podstawie kryterium posiadanej wiedzy, doświadczenia oraz umiejętności, które potwierdzają kompetencje niezbędne do należytego wykonywania obowiązków nadzorowania; zastosowanie kryterium niezależności w przypadku przewodniczącego zgodnie z wyjaśnieniem UKNF przedmiotowej zasady może budzić wątpliwości co do potencjalnej kolizji z przepisami prawa dotyczącymi uprawnień akcjonariuszy;
- w odniesieniu do zasady zawartej w § 49 ust. 3 Zasad, dot. powoływania i odwoływania w instytucji nadzorowanej osoby kierującej komórką audytu wewnętrznego oraz osoby kierującej komórką do spraw zapewnienia zgodności za zgodą organu nadzorującego lub komitetu audytu, należy wskazać, iż PZU stosuje zasady określone w § 14 Zasad w pełnym zakresie, co oznacza, że Zarząd PZU jest jedynym

- organem uprawnionym i odpowiedzialnym za zarządzanie działalnością Spółki; ponadto, zgodnie z przepisami prawa pracy, czynności z zakresu prawa pracy wykonuje organ zarządzający; z uwagi na powyższe w PZU przyjęto rozwiązanie, które przewiduje, że wybór oraz odwołanie osoby kierującej komórką audytu wewnętrznego dokonywany jest przy uwzględnieniu opinii Komitetu Audytu Rady Nadzorczej; w tożsamy sposób powoływana i odwoływana jest osoba kierująca komórką do spraw zapewnienia zgodności; Zarząd przy tych decyzjach zasięga opinii Komitetu Audytu.

ZWZ PZU odstąpiło od spełniania:

- zasady określonej w § 10 ust. 2 w brzmieniu: „Wprowadzanie uprawnień osobistych lub innych szczególnych uprawnień dla udziałowców instytucji nadzorowanej powinno być uzasadnione i służyć realizacji istotnych celów działania instytucji nadzorowanej. Posiadanie takich uprawnień przez udziałowców powinno być odzwierciedlone w podstawowym akcie ustrojowym tej instytucji.”
– odstąpienie od stosowania zasady uzasadnione jest niezakończonym procesem prywatyzacji Spółki przez Skarb Państwa;
- zasady określonej w § 12 ust. 1 w brzmieniu: „Udziałowcy są odpowiedzialni za niezwłoczne dokapitalizowanie instytucji nadzorowanej w sytuacji, gdy jest to niezbędne do utrzymania kapitałów własnych instytucji nadzorowanej na poziomie wymaganym przez przepisy prawa lub regulacje nadzorcze, a także gdy wymaga tego bezpieczeństwo instytucji nadzorowanej.”
– odstąpienie od stosowania zasady uzasadnione jest niezakończonym procesem prywatyzacji Spółki przez Skarb Państwa;
- zasady określonej w § 28 ust. 4 w brzmieniu: „Organ stanowiący dokonuje oceny, czy ustalona polityka wynagradzania sprzyja rozwojowi i bezpieczeństwu działania instytucji nadzorowanej.”
– odstąpienie od stosowania zasady uzasadnione jest zbyt szerokim zakresem podmiotowym polityki wynagradzania podlegającym ocenie organu stanowiącego. Polityka wynagradzania osób pełniących kluczowe funkcje nie będących członkami organu nadzorującego i organu zarządzającego, powinna podlegać ocenie ich pracodawcy albo mocodawcy, którym jest Spółka reprezentowana przez Zarząd i kontrolowana przez Radę Nadzorczą.

Ponadto PZU nie dotyczy spełnianie:

- zasady określonej w § 11 ust. 3 w brzmieniu: „W przypadku, gdy decyzję o transakcji z podmiotem powiązaniem podejmuje organ stanowiący wszyscy udziałowcy powinni posiadać dostęp do wszelkich informacji niezbędnych dla oceny warunków, na jakich jest ona przeprowadzana oraz jej wpływu na sytuację instytucji nadzorowanej.”
– w PZU Walne Zgromadzenie nie decyduje o transakcjach z podmiotami powiązaniem;
- zasady określonej w § 49 ust. 4 w brzmieniu: „W instytucji nadzorowanej, w której nie funkcjonuje komórka audytu lub komórka do spraw zapewnienia zgodności uprawnienia wynikające z ust. 1-3 przysługują osobom odpowiedzialnym za wykonywanie tych funkcji.”
– w PZU funkcjonują komórki audytu i do spraw zapewnienia zgodności;
- zasady określonej w § 52 ust. 2 w brzmieniu: „W instytucji nadzorowanej, w której nie funkcjonuje komórka audytu lub komórka do spraw zapewnienia zgodności lub nie wyznaczono komórki odpowiedzialnej za ten obszar, informacje, o których mowa w ust. 1 przekazują osoby odpowiedzialne za wykonywanie tych funkcji.”
– w PZU funkcjonują komórki audytu i do spraw zapewnienia zgodności;
- zasad określonych w Rozdziale 9 Wykonywanie uprawnień z aktywów nabytych na ryzyko klienta
– PZU nie oferuje produktów, które dotyczą zarządzania aktywami na ryzyko klienta.

4 System kontroli w procesie sporządzania sprawozdań finansowych

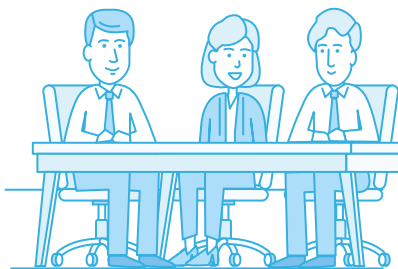
Proces sporządzania sprawozdań finansowych jest realizowany w ramach Pionu Finansów PZU, w którym funkcjonują biura Centrali PZU (w tym Biuro Rachunkowości) oraz jednostki centralne działające w oparciu o regulaminy. Pion Finansowy PZU nadzorowany jest przez Członka Zarządu PZU.

Elementami pozwalającymi na realizację procesu są przyjęte przez Zarząd PZU zasady (polityka) rachunkowości, zakładowy plan kont wraz z komentarzem, inne szczegółowe akty wewnętrzne, określające główne zasady ewidencji zdarzeń gospodarczych PZU, wyceny aktywów i zobowiązań oraz dedykowane systemy sprawozdawcze.



3

komitety w ramach Rady Nadzorczej: komitet audytu, komitet nominacji i wynagrodzeń, komitet strategii

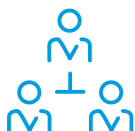


22%

kobiet w Radzie Nadzorczej PZU

30%

kobiet w Zarządach spółek PZU i PZU Życie



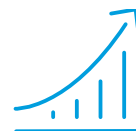
PZU sygnatariuszem karty różnorodności

od 2013 roku



863 523 000 akcji

zwykłych o wartości nominalnej 0,10 zł składających się na kapitał zakładowy PZU



Długoterminowy i stabilny akcjonariusz

34,19%

udziału Skarbu Państwa w akcjonariacie PZU

Stosowanie wszystkich rekomendacji i zasad wyrażonych w



DPSN2016,

z wyjątkiem rekomendacji dotyczącej eWZA

Kodeks Dobrych Praktyk Grupy PZU

zbiorem norm etycznych i standardów postępowania, którymi powinni kierować się wszyscy pracownicy Grupy PZU



8

posiedzeń komitetu audytu w 2018 roku



Stosowanie w codziennej działalności

ETYKA

Zasad Dobrych Praktyk Ubezpieczeniowych

zawierających pryncypia, jakimi powinny kierować się firmy sektora ubezpieczeniowego jako instytucje zaufania społecznego

Przyjęcie i stosowanie

Zasad Ładu Korporacyjnego dla instytucji nadzorowanych

zgodnie z deklaracją z 2015 roku



Przygotowanie danych w systemach źródłowych podlega sformalizowanym procedurom operacyjnym i akceptacyjnym, które określają zakres kompetencji poszczególnych osób.

Proces sprawozdawczy realizowany jest przez wykwalifikowanych pracowników posiadających stosowną wiedzę i doświadczenie.

PZU prowadzi monitoring zmian w regulacjach zewnętrznych dotyczących m.in. zasad (polityki) rachunkowości i wymogów sprawozdawczych zakładów ubezpieczeń oraz przeprowadza odpowiednie procesy dostosowawcze w tych obszarach.

Proces zamykania ksiąg i sporządzania sprawozdań finansowych jest regulowany szczegółowymi harmonogramami, obejmującymi kluczowe czynności i punkty kontrolne wraz z przypisaniem odpowiedzialności za terminowe i poprawne wykonanie.

Kluczowe kontrole w procesie sporządzania sprawozdań finansowych obejmują:

- kontrole oraz stały monitoring jakości danych wejściowych, wspierane przez systemy finansowe, w których zdefiniowano reguły poprawności danych, zgodnie z przyjętymi w PZU aktami wewnętrznymi regulującymi zasady kontroli poprawności danych księgowych;
- mapping danych z systemów źródłowych na sprawozdania finansowe, wspomagający prawidłową prezentację danych;
- przegląd analityczny sprawozdań finansowych przez specjalistów w celu konfrontacji z wiedzą o biznesie i przeprowadzanych transakcjach gospodarczych;
- przegląd formalny sprawozdań finansowych w celu potwierdzenia zgodności z obowiązującymi regulacjami prawnymi i praktyką rynkową w zakresie wymaganych ujawnień.

Organizacja i prawidłowość procesu sporządzania sprawozdań finansowych badana jest okresowo przez audyt wewnętrzny.

Koordinacja działań w zakresie procesów skonsolidowanej sprawozdawczości finansowej jest zaadresowana m.in. poprzez strukturę organizacyjną Pionu Finansów w Centralach PZU i PZU Życie, która ma charakter wspólny, tzn. zorganizowana jest na zasadzie unii personalnej. W przypadku wszystkich konsolidowanych jednostek zależnych PZU sprawuje funkcje kontrolne za pośrednictwem Zarządów i Rad Nadzorczych tych spółek.

Proces skonsolidowanej sprawozdawczości finansowej uregulowany jest szeregiem aktów wewnętrznych. Regulują one zasady (polityki) rachunkowości przyjęte w Grupie PZU i stosowane standardy sprawozdawcze. Ponadto podlega on szczegółowym harmonogramom, obejmującym kluczowe czynności i punkty kontrolne wraz z przypisaniem odpowiedzialności za ich terminowe i poprawne wykonanie.

Pakiety konsolidacyjne przekazywane przez spółki zależne są poddawane:

- procedurom weryfikacyjnym przez biegłego rewidenta badającego skonsolidowane sprawozdania finansowe Grupy PZU;
- przeglądowi analitycznym przez specjalistów, a w przypadku pakietów konsolidacyjnych przekazywanych przez banki – także uzgodnieniu do ich publikowanej sprawozdawczości giełdowej.

Komitet audytu

Rada Nadzorcza PZU powołuje Komitet Audytu, w składzie co najmniej trzech Członków Rady. Większość Członków Komitetu Audytu w tym Przewodniczący spełnia kryteria niezależności określone w UoBR SŁOWNNIK oraz co najmniej jeden Członek posiada wiedzę i umiejętności w zakresie rachunkowości lub badania sprawozdań finansowych zgodnie z wymogami UoBR.

Członkowie Komitetu Audytu posiadają wiedzę i umiejętności z zakresu branży ubezpieczeniowej, przez co rozumie się, posiadanie przez przynajmniej jednego Członka Komitetu Audytu wiedzy i umiejętności z zakresu branży ubezpieczeniowej lub posiadanie wiedzy przez poszczególnych Członków Komitetu Audytu w określonych dziedzinach z zakresu tej branży.

Komitet Audytu ma charakter doradczy i opiniodawczy wobec Rady Nadzorczej i jest powoływany w celu zwiększenia efektywności wykonywania przez Radę Nadzorczą czynności nadzorczych w zakresie badania prawidłowości sprawozdawczości finansowej, efektywności systemu kontroli wewnętrznej, w tym audytu wewnętrznego oraz systemu zarządzania ryzykiem.

Biegły rewident wybrany przez Radę Nadzorczą w oparciu o rekomendację Komitetu Audytu wykonuje przeglądy półrocznych jednostkowych i skonsolidowanych sprawozdań finansowych, bada roczne jednostkowe i skonsolidowane sprawozdania finansowe oraz bada roczne sprawozdania o wypłacalności oraz kondycji finansowej wymagane Dyrektywą Solvency II (zarówno sprawozdanie PZU, jak i Grupy PZU).

5 Firma audytorska przeprowadzająca badania sprawozdań finansowych

18 lutego 2014 roku Rada Nadzorcza PZU dokonała wyboru firmy KPMG Audyt Spółka z ograniczoną odpowiedzialnością sp. k. z siedzibą w Warszawie, ul. Inflancka 4A, 00-189 Warszawa, wpisanej przez Krajową Izbę Biegłych Rewidentów na listę firm audytorskich pod numerem 3546, jako podmiotu przeprowadzającego badania sprawozdań finansowych za lata 2014-2016, a 27 kwietnia 2017 roku Rada Nadzorcza PZU skorzystała z możliwości przedłużenia współpracy na lata 2017-2018.

Zakres zawartej umowy obejmuje w szczególności:

- badanie rocznych sprawozdań jednostkowych PZU oraz rocznych skonsolidowanych sprawozdań finansowych Grupy PZU;
- przegląd śródrocznych jednostkowych sprawozdań PZU oraz śródrocznych skonsolidowanych sprawozdań Grupy PZU.

Główne założenia polityki wyboru firmy audytorskiej.

Do głównych założeń polityki wyboru firmy audytorskiej przyjętej w PZU należy:

- zapewnienie prawidłowości procesu wyboru firmy audytorskiej oraz określenie odpowiedzialności i obowiązków uczestników procesu,
- analiza przy wyborze firmy audytorskiej rekomendacji udzielonych przez Komitet Audytu;

- uwzględnienie zasady rotacji firmy audytorskiej i kluczowego biegłego rewidenta w przyjętym horyzoncie czasowym.

Główne założenia Polityki świadczenia przez firmę audytorską przeprowadzającą badanie ustawowe, przez podmioty powiązane z tą firmą audytorską oraz przez członka sieci firmy audytorskiej dozwolonych usług niebędących badaniem:

- zapewnienie prawidłowości w procesie zlecenia usług dozwolonych;
- określenie odpowiedzialności i obowiązków uczestników procesu;
- zdefiniowanie katalogu usług dozwolonych;
- ustalenie procedury zlecenia usług dozwolonych.

W 2018 roku na rzecz PZU firma audytorska badająca sprawozdanie finansowe świadczyła dozwolone usługi niebędące badaniem. Spółka dokonała oceny niezależności firmy audytorskiej a Rada Nadzorcza PZU wyraziła zgodę na świadczenie powyższych usług.

Dodatkowa współpraca PZU z KPMG Audyt w ostatnich latach obejmuje m.in. badania sprawozdań o wypłacalności oraz kondycji finansowej wymaganych Dyrektywą Solwency II SŁOWNIK.

Wynagrodzenie firmy audytorskiej przeprowadzającej badanie sprawozdań finansowych PZU (w tys. zł)	1 stycznia - 31 grudnia 2018	1 stycznia - 31 grudnia 2017
obowiązkowe badanie rocznego sprawozdania finansowego/skonsolidowanego sprawozdania finansowego	609	4 950
inne usługi poświadczające, w tym przegląd sprawozdania finansowego/skonsolidowanego sprawozdania finansowego	759	1 793
usługi doradztwa podatkowego	-	-
pozostałe usługi	-	-
Razem	1 368	6 743

Wynagrodzenie firmy audytorskiej przeprowadzającej badanie sprawozdań finansowych Grupy PZU (w tys. zł)	1 stycznia - 31 grudnia 2018	1 stycznia - 31 grudnia 2017
badanie sprawozdań finansowych	7 813	7 673
inne usługi poświadczające	4 814	3 568
Razem	12 627	11 241

6 Kapitał zakładowy i akcjonariusze PZU, akcje będące w posiadaniu członków władz

30 czerwca 2015 roku ZWZ PZU podjęło uchwałę w sprawie podziału (splitu) wszystkich akcji PZU poprzez obniżenie wartości nominalnej każdej akcji PZU z 1 zł do 0,10 zł oraz zwiększenie liczby akcji PZU składających się na kapitał zakładowy z 86 352 300 do 863 523 000. Podział akcji nastąpił poprzez wymianę wszystkich akcji w stosunku 1:10. Podział akcji nie wpłynął na wysokość kapitału zakładowego PZU.

3 listopada 2015 roku Sąd Rejonowy dla m. st. Warszawy, XII Wydział Gospodarczy Krajowego Rejestru Sądowego zarejestrował odpowiednią zmianę w Statucie PZU.

24 listopada 2015 roku Zarząd Krajowego Depozytu Papierów Wartościowych S.A. („KDPW”) podjął na wniosek PZU uchwałę nr 789/15, w sprawie określenia 30 listopada 2015 roku jako dnia podziału 86 348 289 akcji PZU o wartości nominalnej 1 zł każda, na 863 482 890 akcji PZU o wartości nominalnej 0,10 zł każda.

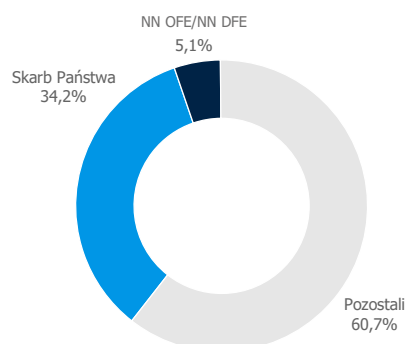
W związku z powyższym, kapitał zakładowy PZU dzieli się na 863 523 000 akcji zwykłych o wartości nominalnej 0,10 zł każda dających prawo do 863 523 000 głosów na Walnym Zgromadzeniu.

Akcjonariuszami PZU posiadającymi znaczne pakiety akcji PZU są Skarb Państwa oraz zarządzane przez Nationale-Nederlanden Powszechnie Towarzystwo Emerytalne S.A. fundusze: Nationale-Nederlanden Otwarty Fundusz Emerytalny („OFE”) oraz Nationale-Nederlanden Dobrowolny Fundusz Emerytalny („DFE”).

Skarb Państwa posiada 295 217 300 akcji, co stanowi 34,19% kapitału zakładowego PZU i uprawnia do 295 217 300 głosów na Walnym Zgromadzeniu.

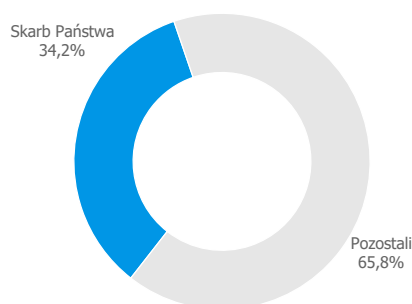
Zawiadomienie dotyczące zmiany stanu posiadania akcji PZU przez NN OFE i NN DFE wpłynęło do PZU 12 czerwca 2018 roku. W zawiadomieniu wskazano, że w wyniku transakcji nabycia akcji PZU, rozliczonych 6 czerwca 2018 roku, OFE i DFE zwiększyły stan posiadania akcji PZU do 43 456 903 akcji, co stanowi 5,03 % kapitału zakładowego PZU i uprawnia do 43 456 903 głosów na Walnym Zgromadzeniu. 28 czerwca 2018 roku, tj. w dniu odbycia ZWZ PZU fundusze NN OFE i NN DFE posiadały łącznie

Struktura akcjonariatu PZU na 31.12.2018 roku



Źródło: Raport bieżący 21/2018

Struktura akcjonariatu PZU na 31.12.2017 roku



Źródło: Raport bieżący 42/2017

43 825 000, co stanowi 5,0751% kapitału zakładowego PZU i uprawnia do 43 825 000 głosów na Walnym Zgromadzeniu.

Zarząd PZU nie posiada żadnych informacji o zawartych umowach, w wyniku których mogą w przyszłości nastąpić zmiany w proporcjach posiadanych akcji przez dotychczasowych akcjonariuszy.

PZU nie dokonywał emisji, wykupów ani spłat dłużnych i kapitałowych papierów wartościowych oraz nie wyemitował papierów wartościowych dających akcjonariuszom specjalne uprawnienia kontrolne.

W latach 2013-2018 w PZU nie występowały programy akcji pracowniczych.

Zgodnie ze Statutem prawo głosowania akcjonariuszy zostało ograniczone w ten sposób, że żaden z nich nie może wykonywać na Walnym Zgromadzeniu więcej niż 10% ogólnej liczby głosów istniejących w PZU w dniu odbywania

Walnego Zgromadzenia, z zastrzeżeniem, że dla potrzeb ustalania obowiązków nabywców znacznych pakietów akcji przewidzianych w ustawie o ofercie publicznej oraz w ustawie o działalności ubezpieczeniowej, takie ograniczenie prawa głosowania uważane będzie za nieistniejące. Ograniczenie prawa głosowania nie dotyczy:

- akcjonariuszy, którzy w dniu powzięcia uchwały Walnego Zgromadzenia wprowadzającej ograniczenie, byli uprawnieni z akcji reprezentujących więcej niż 10% ogólnej liczby głosów;
- akcjonariuszy działających z akcjonariuszami określonymi w punkcie powyżej na podstawie zawartych porozumień dotyczących wspólnego wykonywania prawa głosu z akcji.

Dla potrzeb ograniczenia prawa do głosowania, głosy akcjonariuszy, między którymi istnieje stosunek dominacji lub zależności, są sumowane zgodnie z zasadami opisanymi w Statucie.

W przypadku wątpliwości wykładni postanowień dotyczących ograniczenia prawa do głosowania należy dokonywać zgodnie z art. 65 § 2 kc SŁOWNIK.

Zgodnie ze Statutem PZU, wyżej wymienione ograniczenia prawa głosowania akcjonariuszy wygasną w momencie, gdy udział akcjonariusza, który w dniu powzięcia uchwały Walnego Zgromadzenia wprowadzającej ograniczenie był uprawniony z akcji reprezentujących więcej niż 10% ogólnej liczby głosów istniejących w PZU, spadnie w kapitale zakładowym Spółki poniżej poziomu 5%.

Akcje lub uprawnienia do nich posiadane przez osoby zarządzające i nadzorujące oraz Dyrektorów Grupy PZU

Na dzień wydania niniejszego Sprawozdania z działalności Tomasz Kulik, Członek Zarządu PZU posiadał akcje PZU w ilości 2 847 sztuk o czym Spółka informowała raportem bieżącym 23/2018. Na dzień przekazania Sprawozdania z działalności za 2017 rok (tj. 15 marca 2018 roku) żaden z członków Zarządu, Rady Nadzorczej lub Dyrektorów Grupy nie posiadał akcji PZU lub uprawnień do nich.

7 Statut PZU

Treść Statutu dostępna jest na korporacyjnej stronie internetowej PZU w sekcji „Relacje inwestorskie” www.pzu.pl/ri



[Zobacz więcej](#)

Zmiana Statutu

Zmiana Statutu PZU należy do kompetencji Walnego Zgromadzenia i wymaga podjęcia uchwały większością trzech czwartych głosów, zgody KNF w przypadkach wskazanych w UoU SŁOWNIK oraz wpisu do Krajowego Rejestru Sądowego. Kompetencje do ustalenia jednolitego zmienionego tekstu należą do Rady Nadzorczej.

8 Walne Zgromadzenie, Rada Nadzorcza i Zarząd

Walne Zgromadzenie

Walne Zgromadzenie jest najwyższym organem PZU. Sposób funkcjonowania, jak również uprawnienia Walnego Zgromadzenia, reguluje ksh SŁOWNIK oraz Statut.

Uchwałą nr 31/2018 z 28 czerwca 2018 roku Zwyczajne Walne Zgromadzenia PZU przyjęło swój regulamin.



[Zobacz więcej](#)

Walne Zgromadzenie jest organem uprawnionym do podejmowania decyzji dotyczących spraw w zakresie organizacji i funkcjonowania Emitenta. Uchwały podejmowane przez Walne Zgromadzenie zapadają bezwzględną większością głosów z wyjątkiem szczególnych przypadków przewidzianych przez ksh SŁOWNIK bądź Statut.

Do kompetencji Walnego Zgromadzenia należy, oprócz innych spraw zastrzeżonych przez ksh lub Statut, podejmowanie uchwał w sprawach:

- rozpatrzenia i zatwierdzenia sprawozdania Zarządu z działalności Spółki i sprawozdania Zarządu z działalności Grupy Kapitałowej PZU oraz sprawozdania finansowego Spółki i skonsolidowanego sprawozdania finansowego Grupy Kapitałowej PZU za ubiegły rok obrotowy oraz udzielenia absolutorium poszczególnym członkom organów Spółki z wykonania przez nich obowiązków;
- rozpatrzenia sprawozdania Zarządu o wydatkach reprezentacyjnych, a także wydatkach na usługi prawne,

- usługi marketingowe, usługi w zakresie stosunków międzyludzkich (public relations) i komunikacji społecznej oraz usługi doradztwa związanego z zarządzaniem;
- podziału zysku lub pokrycia straty;
- postanowień dotyczących roszczeń o naprawienie szkody wyrządzonej przy zawiązaniu Spółki lub sprawowaniu zarządu albo nadzoru;
- zbycia i wydzierżawienia przedsiębiorstwa lub jego zorganizowanej części oraz ustanowienia na nich ograniczonego prawa rzeczowego;
- umorzenia akcji i emisji obligacji;
- tworzenia kapitałów rezerwowych i rozstrzygnięcia o ich użyciu lub sposobie ich użycia;
- podziału Spółki, połączenia Spółki z inną spółką, likwidacji lub rozwiązania Spółki;
- powołania i odwołania członków Rady Nadzorczej, z zastrzeżeniem osobistego uprawnienia Skarbu Państwa do powołania i odwołania jednego członka Rady Nadzorczej;
- ustalania zasad wynagradzania członków Rady Nadzorczej;
- nabycia lub zbycia przez Emitenta nieruchomości, użytkownika wieczystego lub udziału
- w nieruchomości lub w użytkowaniu wieczystym o wartości przekraczającej równowartość 30,0 mln euro (trzydzieści milionów euro) brutto, z zastrzeżeniem § 18a Statutu.

Zgodnie ze Statutem, zgody Walnego Zgromadzenia wymaga:

- rozporządzenie składnikami aktywów trwałych w rozumieniu ustawy z 29 września 1994 roku o rachunkowości (Dz. U. z 2016 r. poz. 1047 i 2255), zaliczonymi do wartości niematerialnych i prawnych, rzeczowych aktywów trwałych lub inwestycji długoterminowych, w tym wniesienie jako wkładu do spółki lub spółdzielni, jeżeli wartość rynkowa tych składników przekracza wartość 5% sumy aktywów w rozumieniu ustawy z 29 września 1994 roku o rachunkowości, ustalonych na podstawie ostatniego zatwierdzonego sprawozdania finansowego, a także oddanie tych składników do korzystania innemu podmiotowi, na okres dłuższy niż 180 dni w roku kalendarzowym, na podstawie czynności prawnej, jeżeli wartość rynkowa przedmiotu czynności prawnej przekracza 5% sumy aktywów, przy czym, oddanie do korzystania w przypadku:
 - umów najmu, dzierżawy i innych umów o oddanie składnika majątkowego do odpłatnego korzystania innym podmiotom - przez wartość rynkową przedmiotu czynności prawnej rozumie się wartość świadczeń za:
 - rok, jeżeli oddanie składnika majątkowego nastąpiło na podstawie umów zawieranych na czas nieoznaczony,

- cały czas obowiązywania umowy, w przypadku umów zawieranych na czas oznaczony,
- umów użyczenia i innych nieodpłatnych umów o oddanie składnika majątkowego do korzystania innym podmiotom - przez wartość rynkową przedmiotu czynności prawnej rozumie się równowartość świadczeń, jakie przysługiwałyby w razie zawarcia umowy najmu lub dzierżawy, za:
 - rok, jeżeli oddanie składnika majątkowego nastąpi na podstawie umowy zawieranej na czas nieoznaczony,
 - cały czas obowiązywania umowy, w przypadku umów zawartych na czas oznaczony,
- nabycie składników aktywów trwałych w rozumieniu ustawy z 29 września 1994 roku o rachunkowości, o wartości przekraczającej:
 - 100 mln zł lub
 - wartość 5% sumy aktywów w rozumieniu ustawy z 29 września 1994 roku o rachunkowości, ustalonych na podstawie ostatniego zatwierdzonego sprawozdania finansowego,
- objęcie albo nabycie akcji innej spółki o wartości przekraczającej:
 - 100 mln zł lub
 - wartość 10% sumy aktywów w rozumieniu ustawy z 29 września 1994 roku o rachunkowości, ustalonych na podstawie ostatniego zatwierdzonego sprawozdania finansowego,
- zbycie akcji innej spółki o wartości przekraczającej:
 - 100 mln zł lub
 - 10% sumy aktywów w rozumieniu ustawy z 29 września 1994 roku o rachunkowości, ustalonych na podstawie ostatniego zatwierdzonego sprawozdania finansowego.

Większości trzech czwartych głosów wymagają uchwały Walnego Zgromadzenia dotyczące:

- zmiany Statutu;
- obniżenia kapitału zakładowego;
- zbycia i wydzierżawienia przedsiębiorstwa lub jego zorganizowanej części oraz ustanowienia na nich ograniczonego prawa rzeczowego.

Większości 90% głosów oddanych wymagają uchwały Walnego Zgromadzenia:

- mające za przedmiot uprzywilejowanie akcji;
- w sprawach połączenia się Emitenta poprzez przeniesienie całego jego majątku na inną spółkę;
- łączenia się poprzez zawiązanie innej spółki;

- rozwiązania spółki (w tym na skutek przeniesienia siedziby lub zakładu głównego spółki za granicę);
- likwidacji, przekształcenia oraz obniżenia kapitału zakładowego spółki w drodze umorzenia części akcji bez równoczesnego jego podwyższenia.

Walne Zgromadzenie obraduje w formie:

- Zwyczajnego Walnego Zgromadzenia, które powinno odbyć się w terminie sześciu miesięcy po upływie każdego roku obrotowego;
- Nadzwyczajnego Walnego Zgromadzenia, które zwoływane jest w przypadkach określonych w powszechnie obowiązujących przepisach prawa oraz w Statucie.

Walne Zgromadzenia odbywają się w Warszawie i są zwoływane przez ogłoszenie dokonywane na stronie internetowej PZU oraz w sposób określony dla przekazywania informacji bieżących zgodnie z przepisami ustawy z 19 lipca 2005 roku o ofercie publicznej i warunkach wprowadzenia instrumentów finansowych do zorganizowanego systemu obrotu oraz o spółkach publicznych, tj. w formie raportów bieżących. Ogłoszenie powinno być dokonane co najmniej na dwadzieścia sześć dni przed terminem Walnego Zgromadzenia. Ogłoszenie wraz z materiałami prezentowanymi akcjonariuszom udostępniane są od dnia

zwołania Walnego Zgromadzenia, na korporacyjnej stronie internetowej PZU w sekcji „Relacje inwestorskie” w zakładce „Walne Zgromadzenie”. Prawidłowo zwołane Walne Zgromadzenie jest ważne bez względu na liczbę obecnych



[Zobacz więcej](#)

akcjonariuszy. Głosowania są jawne. Tajne głosowanie zarządza się przy wyborach oraz nad wnioskami o odwołanie członków organów Emitenta lub likwidatorów Emitenta, w sprawach ich osobistej odpowiedzialności wobec Spółki, jak również w sprawach osobowych lub, z wyłączeniem przypadków, w których wymóg głosowania jawnego wynika z ustawy, na żądanie choćby jednego z akcjonariuszy obecnych lub reprezentowanych na Walnym Zgromadzeniu. Prawa akcjonariuszy i sposób ich wykonywania na Walnym Zgromadzeniu określone są w ksh SŁOWNIK oraz w Statucie. Prawo uczestniczenia w Walnym Zgromadzeniu mają tylko osoby będące akcjonariuszami Emitenta na szesnaście dni przed jego datą (dzień rejestracji uczestnictwa). Akcjonariusze mają prawo uczestniczyć i wykonywać prawo głosu osobiście lub przez pełnomocnika. Pełnomocnictwo do uczestniczenia w Walnym Zgromadzeniu i wykonywania prawa głosu wymaga

udzielenia na piśmie lub w postaci elektronicznej. Jedna akcja PZU daje prawo do jednego głosu, z uwzględnieniem ograniczeń odnośnie wykonywania prawa głosu, opisanych w Statucie Spółki. Akcjonariusz może głosować odmiennie z każdej z posiadanych akcji.

Każdy z akcjonariuszy może podczas obrad zgłaszać projekty uchwał dotyczące spraw wprowadzonych do porządku obrad.

Precyzyjny opis procedur dotyczących uczestniczenia w Walnym Zgromadzeniu i wykonywania prawa głosu zamieszczany jest zawsze, zgodnie z wymogami ksh SŁOWNIK, w ogłoszeniu o Walnym Zgromadzeniu udostępnianym na korporacyjnej stronie internetowej PZU w sekcji „Relacje inwestorskie” w zakładce „Walne Zgromadzenie”.



[Zobacz więcej](#)

Skład, kompetencje i sposób funkcjonowania Rady Nadzorczej

Skład

Zgodnie ze Statutem w skład Rady Nadzorczej wchodzi od siedmiu do jedenastu członków. Liczbę członków Rady Nadzorczej określa Walne Zgromadzenie.

Członkowie Rady są powoływani przez Walne Zgromadzenie na okres wspólnej kadencji trwającej trzy kolejne pełne lata obrotowe. Co najmniej jeden członek komitetu audytu powołanego przez Radę Nadzorczą musi posiadać kwalifikacje w dziedzinie rachunkowości lub badania sprawozdań finansowych w rozumieniu ustawy o biegłych rewidentach, firmach audytorskich oraz nadzorze publicznym. Dodatkowo zgodnie z ww. ustawą, większość członków komitetu audytu powinna spełniać określone w ustawie kryteria niezależności (członek niezależny), dotyczące m.in. powiązań na tle zawodowym lub pokrewieństwa zwłaszcza z osobami zarządzającymi lub nadzorującymi PZU i podmioty z Grupy PZU. Członek niezależny ma obowiązek przedłożenia pisemnego oświadczenia dotyczącego spełnienia wszystkich kryteriów niezależności oraz poinformowania Spółki o zaprzestaniu spełniania tych kryteriów. Ponadto, Statut przyznaje Skarbowi Państwa uprawnienie do powoływania i odwoływania jednego członka Rady Nadzorczej w drodze pisemnego oświadczenia składanego Zarządowi. Uprawnienie to wygaśnie z chwilą, gdy Skarb Państwa przestanie być akcjonariuszem Spółki. Kandydat na członka Rady Nadzorczej

wskazany przez Skarb Państwa powinien spełniać wymogi określone w art. 19 ustawy z 16 grudnia 2016 roku o zasadach zarządzania mieniem państwowym.

1 stycznia 2018 roku w Radzie Nadzorczej PZU funkcję pełnili:

- Katarzyna Lewandowska – Przewodnicząca Rady Nadzorczej;
- Aneta Fałek – Wiceprzewodnicząca Rady Nadzorczej;
- Alojzy Nowak – Sekretarz Rady;
- Maciej Zaborowski – Członek Rady;
- Marcin Chludziński – Członek Rady;
- Bogusław Marian Banaszak – Członek Rady;
- Paweł Górecki – Członek Rady;
- Agata Górnicka – Członek Rady;
- Robert Śnitko – Członek Rady.

8 stycznia 2018 roku Aneta Fałek złożyła rezygnację z pełnienia funkcji Członka Rady Nadzorczej PZU z dniem 8 stycznia 2018 roku. 8 stycznia 2018 roku Prezes Rady Ministrów działając w imieniu Skarbu Państwa Rzeczypospolitej Polskiej powołał Macieja Łopińskiego na Członka Rady Nadzorczej PZU. 9 stycznia 2018 roku Maciej Łopiński objął funkcję Przewodniczącego Rady Nadzorczej PZU, a Paweł Górecki Wiceprzewodniczącego Rady Nadzorczej PZU.

W związku z powyższym skład Rady Nadzorczej PZU przedstawiał się następująco:

- Maciej Łopiński – Przewodniczący Rady Nadzorczej;
- Paweł Górecki – Wiceprzewodniczący Rady Nadzorczej;
- Alojzy Nowak – Sekretarz Rady;
- Bogusław Marian Banaszak – Członek Rady;
- Marcin Chludziński – Członek Rady;
- Agata Górnicka – Członek Rady;
- Katarzyna Lewandowska – Członek Rady;
- Robert Śnitko – Członek Rady;
- Maciej Zaborowski – Członek Rady.

9 stycznia 2018 roku, w związku ze śmiercią, wygasł mandat Członka Rady Nadzorczej Bogusława Mariana Banaszaka.

9 marca 2018 roku Nadzwyczajne Walne Zgromadzenie powołało Roberta Jastrzębskiego. W związku z powyższym skład Rady Nadzorczej PZU przedstawiał się następująco:

- Maciej Łopiński – Przewodniczący Rady Nadzorczej;
- Paweł Górecki – Wiceprzewodniczący Rady Nadzorczej;
- Alojzy Nowak – Sekretarz Rady;
- Marcin Chludziński – Członek Rady;
- Agata Górnicka – Członek Rady;

- Robert Jastrzębski – Członek Rady;
- Katarzyna Lewandowska – Członek Rady;
- Robert Śnitko – Członek Rady;
- Maciej Zaborowski – Członek Rady.

Obecna kadencja Rady Nadzorczej PZU rozpoczęła się 1 lipca 2015 roku i zakończyła się po upływie trzech kolejnych pełnych lat obrotowych, tj. 31 grudnia 2018 roku. Pierwszym pełnym rokiem obrotowym był rok 2016. Mandaty członków Rady Nadzorczej wygasną najpóźniej z dniem odbycia Walnego Zgromadzenia zatwierdzającego sprawozdanie finansowe za ostatni pełny rok obrotowy pełnienia przez nich funkcji.

Skład Rady Nadzorczej PZU wg stanu na 31 grudnia 2018 roku

Imię i nazwisko	Okres sprawowania funkcji członka Rady Nadzorczej PZU
Maciej Łopiński	Przewodniczący Rady od 9 stycznia 2018 roku (w Radzie od 8 stycznia 2018 roku)
Paweł Górecki	Wiceprzewodniczący Rady od 9 stycznia 2018 roku (w Radzie od 8 lutego 2017 roku)
Alojzy Nowak	Sekretarz Rady od 14 marca 2017 roku (w Radzie od 30 maja 2012 roku)
Marcin Chludziński	Członek Rady od 7 stycznia 2016 roku
Agata Górnicka	Członek Rady od 8 lutego 2017 roku
Robert Jastrzębski	Członek Rady od 9 marca 2018 roku
Katarzyna Lewandowska	Członek Rady od 12 kwietnia 2017 roku
Robert Śnitko	Członek Rady od 12 kwietnia 2017 roku
Maciej Zaborowski	Członek Rady od 7 stycznia 2016 roku



Maciej Łopiński

Przewodniczący Rady Nadzorczej

W Radzie Nadzorczej od 8 stycznia 2018 roku

Absolwent Uniwersytetu Gdańskiego. Redaktor naczelny Tygodnika Gdańskiego, dziennikarz w m.in. Głosie Wybrzeża, Tygodniku Czas. Poseł na sejm VII kadencji. W latach 2005 – 2010 sekretarz stanu w Kancelarii Prezydenta Lecha Kaczyńskiego, natomiast w latach 2015 – 2016 w Kancelarii Prezydenta Andrzeja Dudy. Posiada wieloletnie doświadczenie z zakresu prawa spółek oraz nadzoru właścicielskiego zdobyte również w organach nadzoru spółek prawa handlowego, m.in. KGHM Polska Miedź SA, PZU Asset Management SA, Telewizja Polska SA.



Paweł Górecki

Wiceprzewodniczący Rady Nadzorczej

W Radzie Nadzorczej od 8 lutego 2017 roku

Absolwent Wydziału Prawa, Administracji i Ekonomii Uniwersytetu Wrocławskiego oraz Studiów Doktoranckich. Uzyskał stopień naukowy doktora nauk prawnych. Uczestnik aplikacji sądowej i radcowskiej, wpisany na listę radców prawnych. Wykładowca uniwersytecki. Autor kilkudziesięciu recenzowanych publikacji z zakresu prawa wydanych w polskich i zagranicznych czasopismach naukowych oraz licznych niepublikowanych opinii prawnych. Aktywny uczestnik konferencji naukowych organizowanych przez polskie ośrodki akademickie. Specjalizuje się w obsłudze prawnej spółek kapitałowych oraz stosowaniu procedur administracyjnych, podatkowych i procedury sądowno-administracyjnej.



Alojzy Nowak

Sekretarz Rady Nadzorczej

W Radzie Nadzorczej od 30 maja 2012 roku

Profesor zwyczajny Uniwersytetu Warszawskiego, absolwent Wydziału Handlu Zagranicznego Szkoły Głównej Planowania i Statystyki. Ukończył m.in. studia w zakresie ekonomii na University of Illinois at Urbana Champaign w Stanach Zjednoczonych oraz bankowości, finansów i rynków kapitałowych na Uniwersytecie w Exeter w Wielkiej Brytanii. Kierownik Katedry Gospodarki Narodowej na Wydziale Zarządzania UW, Dyrektor Centrum Europejskiego UW, dziekan Wydziału Zarządzania UW. Członek Narodowej Rady Rozwoju przy Prezydencie RP, doradca Premiera. Posiada wieloletnie doświadczenie z zakresu nadzoru właścicielskiego, w tym m.in. jako członek rad nadzorczych PTE WARTA S.A., PKO BP S.A. oraz JSW S.A.



Marcin Chłudziński

Członek Rady Nadzorczej

W Radzie Nadzorczej od 7 stycznia 2016 roku

Absolwent Centrum Europejskich Studiów Regionalnych i Lokalnych oraz Wydziału Dziennikarstwa i Nauk Politycznych Uniwersytetu Warszawskiego. Od 2004 roku związany z firmą Invent Grupa Doradztwa i Treningu. Od 2009 roku Prezes Zarządu Urbino sp. z o.o. Licencjonowany trener i doradca, specjalizujący się w planowaniu strategicznym i organizacyjnym, zarządzaniu projektami. Współpracuje w charakterze wykładowcy między innymi z Uniwersytetem Warszawskim, Collegium Civitas oraz Uczelnią Łazarskiego. Posiada wieloletnie doświadczenie z zakresu nadzoru właścicielskiego nad spółkami z udziałem Skarbu Państwa oraz spółek komunalnych. Autor artykułów dotyczących zarządzania publicznego.

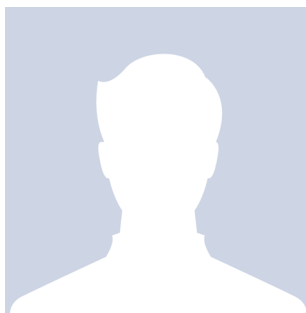


Agata Górnicka

Członek Rady Nadzorczej

W Radzie Nadzorczej od 8 lutego 2017 roku

Absolwentka Wydziału Dziennikarstwa i Nauk Politycznych Uniwersytetu Warszawskiego oraz podyplomowych studiów zarządzania w mediach na Akademii im. Leona Koźmińskiego w Warszawie. Od 2006 roku do 2012 roku związana zawodowo z Telewizją Polską S.A., w latach 2012 - 2013 Koordynator Projektów w Fundacji Banku Zachodniego WBK S.A., w latach 2013 – 2014 Asystent Prezesa Zarządu w Banku Zachodnim WBK S.A. Od 2014 roku do 2015 roku Menadżer Biura Zarządu i Rady Nadzorczej w Banku Zachodnim WBK S.A. Od grudnia 2015 roku Dyrektor Gabinetu Politycznego w Ministerstwie Rozwoju.



Robert Jastrzębski

Członek Rady Nadzorczej

W Radzie Nadzorczej od 9 marca 2018 roku

Absolwent Wydziału Prawa i Administracji Uniwersytetu Warszawskiego. W 2001 roku uzyskał stopień naukowy doktora nauk prawnych w zakresie prawa, a w 2009 roku stopień naukowy doktora habilitowanego. Autor ponad 80 publikacji naukowych. Laureat nagród i wyróżnień, m.in. Nagrody Wydziału Prawa i Administracji Uniwersytetu Warszawskiego za wybitne osiągnięcia naukowe. Zatrudniony od 2001 roku na Wydziale Prawa i Administracji Uniwersytetu Warszawskiego. Od 2015 roku Kierownik Pracowni Prawa Polskiego XX wieku. Członek m.in.: rady programowej czasopisma „Przegląd Ustawodawstwa Gospodarczego” (2010), zespołu redakcyjnego czasopisma „Zeszyty Naukowe Biura Analiz Sejmowych” (2016).



Katarzyna Lewandowska

Członek Rady Nadzorczej

W Radzie Nadzorczej od 12 kwietnia 2017 roku; Przewodnicząca Rady Nadzorczej od 13 kwietnia 2017 roku do 8 stycznia 2018 roku.

Absolwentka Szkoły Głównej Handlowej w Warszawie. W latach 1996 - 2017 pracownik Ministerstwa Skarbu Państwa, gdzie zdobyła doświadczenie w obszarze sprawowania nadzoru właścicielskiego nad spółkami z branży przemysłu obronnego, sektora węgla kamiennego, zarządzania portami morskimi oraz realizującymi monopol Skarbu Państwa na prowadzenie działalności w zakresie gier liczbowych i loterii pieniężnych. Od marca 2017 roku Wicedyrektor Departamentu Skarbu Państwa w Kancelarii Prezesa Rady Ministrów. Członek Rady Nadzorczej Grupy LOTOS S.A. Pełniąca obowiązki Dyrektora Departamentu Skarbu Państwa.



Robert Śnitko

Członek Rady Nadzorczej

W Radzie Nadzorczej od 12 kwietnia 2017 roku

Absolwent London School of Economics and Political Science, University of London, School of Oriental and African Studies, University of London, Wydział Ekonomicznego Politechniki Radomskiej. Stypendysta Ministra Edukacji Narodowej (Ministra Nauki i Szkolnictwa Wyższego), Ministerstwa Spraw Zagranicznych Wielkiej Brytanii oraz organizacji pozarządowych z Wielkiej Brytanii i Stanów Zjednoczonych. Doktor nauk ekonomicznych Szkoły Głównej Handlowej. Członek International Institute for Strategic Studies.



Maciej Zaborowski

Członek Rady Nadzorczej

W Radzie Nadzorczej od
7 stycznia 2016 roku

Absolwent Wydziału
Prawa i Administracji na
Uniwersytecie Warszawskim,
studiów podyplomowych
z zakresu prawa własności
intelektualnej oraz studiów
podyplomowych z zakresu
prawa dowodowego.
Absolwent Center for
American Law Studies,
Leadership Academy for
Poland. Adwokat oraz
zawodowy mediator
Centrum Mediacyjnego
przy Naczelnej Radzie
Adwokackiej. Wykładowca na
aplikacji adwokackiej w Izbie
Adwokackiej w Warszawie.
Aktualnie prowadzi własną
praktykę adwokacką oraz jest
Partnerem Zarządzającym
w Kancelarii Kopeć
Zaborowski Adwokaci
i Radcowie Prawni sp. p.
Posiada doświadczenie
w zakresie nadzoru
właścicielskiego jako członek
rad nadzorczych spółek
kapitałowych.

Obok zaprezentowano okres sprawowania funkcji w Radzie Nadzorczej (wg składu na dzień 31 grudnia 2018 roku):

Kompetencje

Rada Nadzorcza sprawuje stały nadzór nad działalnością Zakładu i we wszystkich dziedzinach jej działalności. Zgodnie ze Statutem do kompetencji Rady Nadzorczej należy:

- ocena sprawozdania Zarządu z działalności Spółki i sprawozdania Zarządu z działalności Grupy Kapitałowej PZU oraz sprawozdania finansowego Spółki i skonsolidowanego sprawozdania finansowego Grupy Kapitałowej PZU za ubiegły rok obrotowy w zakresie ich zgodności z księgami i dokumentami, jak i ze stanem faktycznym;
- zatwierdzenie sprawozdania na temat wypłacalności i kondycji finansowej Spółki oraz sprawozdania na temat wypłacalności i kondycji finansowej Grupy Kapitałowej PZU;
- ocena wniosków Zarządu dotyczących podziału zysku albo pokrycia straty;
- składanie Walnemu Zgromadzeniu pisemnego sprawozdania z wyników oceny, o której mowa w punktach powyżej, oraz składanie corocznej zwięzłej oceny sytuacji Spółki, z uwzględnieniem oceny systemu kontroli wewnętrznej i systemu zarządzania ryzykiem istotnym dla Spółki, oraz corocznego sprawozdania z pracy Rady Nadzorczej;
- zawieranie, rozwiązywanie i zmiana umów z członkami Zarządu oraz ustalenie zasad ich wynagradzania i wynagrodzeń;
- powoływanie, zawieszanie oraz odwoływanie Prezesa Zarządu, członków Zarządu lub całego Zarządu, jak również podejmowanie decyzji o ustaniu takiego zawieszenia;
- udzielanie zgody w sprawie przeniesienia całości lub części portfela ubezpieczeniowego;
- akceptowanie wniosków Zarządu w sprawie nabycia, objęcia lub zbycia udziałów oraz akcji spółek, jak również w sprawie uczestniczenia Spółki w innych podmiotach – Rada Nadzorcza może określić do jakiej kwoty, na jakich warunkach oraz w jakim trybie Zarząd może dokonywać wskazanych czynności bez obowiązku uzyskania akceptacji Rady Nadzorczej, z zastrzeżeniem spraw, w których decyzję w tym zakresie podejmuje Walne Zgromadzenie, zgodnie z § 18a Statutu;
- delegowanie członków Rady Nadzorczej do czasowego wykonywania czynności członków Zarządu, którzy zostali odwołani, złożyli rezygnację albo z innych przyczyn nie mogą sprawować swych czynności;
- akceptowanie instrukcji co do wykonywania przez reprezentantów Spółki prawa głosu na Walnych

Zgromadzeniach PZU Życie w sprawach: podwyższenia i obniżenia kapitału zakładowego, emisji obligacji, zbycia i wydzierżawienia przedsiębiorstwa PZU Życie oraz ustanowienia na nim prawa użytkowania, podziału PZU Życie, połączenia PZU Życie z inną spółką, likwidacji lub rozwiązania PZU Życie;

- wybór firmy audytorskiej do przeprowadzania obowiązkowych badań sprawozdań finansowych, w tym rocznego sprawozdania finansowego Spółki i rocznego skonsolidowanego sprawozdania finansowego Grupy Kapitałowej PZU, a także sprawozdania na temat wypłacalności i kondycji finansowej Spółki oraz sprawozdania na temat wypłacalności i kondycji finansowej Grupy Kapitałowej PZU, a także przeglądów sprawozdań finansowych, zgodnie z obowiązkami wynikającymi z obowiązujących przepisów prawa;
- ustalanie jednolitego tekstu zmienionego Statutu;
- zatwierdzanie opracowanych przez Zarząd wieloletnich planów rozwoju Spółki oraz rocznych planów finansowych;
- zatwierdzanie regulaminu Zarządu;
- rozpatrywanie i opiniowanie spraw wnoszonych przez Zarząd pod obrady Walnego Zgromadzenia.

Ponadto, do kompetencji Rady Nadzorczej należy udzielanie zgody na:

- nabycie lub zbycie nieruchomości, użytkowania wieczystego lub udziału w nieruchomości lub w użytkowaniu wieczystym, o wartości przekraczającej równowartość 3,0 mln euro;
- zawarcie przez Spółkę z podmiotem powiązaniem ze Spółką znaczącej umowy w rozumieniu Rozporządzenia w sprawie informacji bieżących i okresowych SŁOWNIK, z wyłączeniem umów typowych, zawieranych przez Spółkę na warunkach rynkowych, w ramach prowadzonej działalności operacyjnej;
- zawarcie przez Emitenta umowy z subemitentem, o której mowa w art. 433 § 3 ksh;
- wypłatę zaliczki na poczet przewidywanej dywidendy;
- tworzenie i znoszenie oddziałów regionalnych i oddziałów zagranicznych;
- zawarcie umowy o usługi prawne, usługi marketingowe, usługi w zakresie stosunków międzyludzkich (public relations) i komunikacji społecznej oraz usługi doradztwa związanego z zarządzaniem, jeżeli wysokość wynagrodzenia przewidzianego łącznie za świadczone usługi przekracza 500 tys. zł netto, w stosunku rocznym;

- zmiana umowy o usługi prawne, usługi marketingowe, usługi w zakresie stosunków międzyludzkich (public relations) i komunikacji społecznej oraz usługi doradztwa związanego z zarządzaniem podwyższającej wynagrodzenie powyżej kwoty 500 tys. złotych netto, w stosunku rocznym;
- zawarcie umowy o usługi prawne, usługi marketingowe, usługi w zakresie stosunków międzyludzkich (public relations) i komunikacji społecznej oraz usługi doradztwa związanego z zarządzaniem, w których maksymalna wysokość wynagrodzenia nie jest przewidziana;
- zawarcie umowy darowizny lub innej umowy o podobnym skutku o wartości przekraczającej 20 tys. złotych lub 0,1% sumy aktywów w rozumieniu ustawy z 29 września 1994 roku o rachunkowości, ustalonych na podstawie ostatniego zatwierdzonego sprawozdania finansowego;
- zawarcie umowy zwolnienia z długu lub innej umowy o podobnym skutku o wartości przekraczającej 50 tys. złotych lub 0,1% sumy aktywów w rozumieniu ustawy z 29 września 1994 roku o rachunkowości, ustalonych na podstawie ostatniego zatwierdzonego sprawozdania finansowego.

Sposób funkcjonowania

Rada Nadzorcza uchwała Regulamin Rady Nadzorczej określający jej organizację i sposób wykonywania czynności.

Regulamin taki został uchwalony uchwałą Rady Nadzorczej

z 24 lutego 2016 roku (z późn. zm.)

i określa skład oraz sposób powoływania Rady Nadzorczej, zadania i zakres działalności oraz sposób jej zwoływania i prowadzenia obrad.



[Zobacz więcej](#)

Zgodnie ze Statutem, posiedzenia Rady Nadzorczej odbywają się nie rzadziej niż raz na kwartał. Rada Nadzorcza może delegować swoich członków do samodzielnego pełnienia określonych czynności nadzorczych oraz powoływać w tym celu czasowe komisje. Zakres czynności delegowanego członka rady i komisji określa uchwała Rady Nadzorczej.

Uchwały Rady Nadzorczej zapadają bezwzględną większością głosów. W przypadku równości głosów, rozstrzyga głos Przewodniczącego Rady. Uchwały mogą być podejmowane zarówno przy wykorzystaniu środków bezpośredniego porozumiewania się na odległość, jak i na piśmie w trybie pisemnym. Ponadto, Statut przewiduje możliwość oddania głosu na piśmie za pośrednictwem innego członka Rady.

Uchwały Rady podejmowane są w głosowaniu jawnym, z wyjątkiem uchwał w sprawie wyboru Przewodniczącego, Wiceprzewodniczącego oraz Sekretarza, w sprawie delegowania członków Rady Nadzorczej do czasowego wykonywania czynności członków Zarządu oraz w sprawie powoływania, zawieszenia i odwoływania Prezesa Zarządu, członków Zarządu lub całego Zarządu, jak również podejmowania decyzji o ustaniu takiego zawieszenia, które są podejmowane w głosowaniu tajnym. Ponadto, tajne głosowanie może być zarządzane na wniosek członka Rady.

Rada Nadzorcza wybiera ze swojego składu Przewodniczącego i Wiceprzewodniczącego, a także może wybrać spośród swoich członków Sekretarza.

Zgodnie z Regulaminem Rady Nadzorczej, oprócz powoływania przewidzianego w Statucie komitetu audytu oraz komitetu nominacji i wynagrodzeń, w celu prawidłowego wykonywania czynności nadzorczych Rada Nadzorcza może powoływać inne stałe komitety o charakterze doradczym i opiniodawczym, których kompetencje, skład i tryb pracy określa uchwalony przez radę regulamin danego komitetu. Regulamin przewiduje możliwość korzystania przez Radę oraz powołane przez nią komitety z usług ekspertów oraz firm doradczych.

W posiedzeniach Rady Nadzorczej mogą uczestniczyć bez prawa głosu zaproszeni przez Radę członkowie Zarządu, wskazani przez Zarząd pracownicy PZU właściwi dla poruszanej na posiedzeniu sprawy, a także inne zaproszone osoby. W określonych celach Rada Nadzorcza może również zaprosić na wspólne posiedzenie członków Zarządu lub Rady Nadzorczej innych spółek z Grupy PZU. Ponadto, członkowie Rady Nadzorczej są uprawnieni, za zgodą Rady, do dobruania sobie nie więcej niż jednego doradcy uprawnionego do udziału z głosem doradczym w jej posiedzeniach poświęconych raportom i sprawozdaniom finansowym, pod warunkiem zachowania przez taką osobę poufności i podpisania oświadczenia o zobowiązaniu do zachowania poufności.

W ramach Rady Nadzorczej PZU funkcjonują następujące komitety:

- komitet audytu;
- komitet nominacji i wynagrodzeń;
- komitet strategii.

Statut przewiduje powołanie przez Radę Nadzorczą komitetu audytu. W skład komitetu wchodzi co najmniej trzech

członków. Zgodnie z obowiązującą od 21 czerwca 2017 roku ustawą o biegłych rewidentach, firmach audytorskich oraz nadzorze publicznym co najmniej jeden członek komitetu audytu powołanego przez Radę Nadzorczą powinien posiadać kwalifikacje w dziedzinie rachunkowości lub badania sprawozdań finansowych. Dodatkowo, większość członków komitetu audytu, w tym przewodniczący, powinna spełniać określone w ustawie kryteria niezależności (członek niezależny), dotyczące m.in. powiązań na tle zawodowym lub pokrewieństwa zwłaszcza z osobami zarządzającymi lub nadzorującymi PZU i podmioty z Grupy PZU. Szczegółowe zadania oraz zasady powoływania i funkcjonowania komitetu audytu określa uchwała Rady, która przy wyborze jego członków bierze pod uwagę kompetencje i doświadczenie kandydatów w zakresie spraw powierzonych temu komitetowi.

Zgodnie z regulaminem komitetu audytu przyjętym uchwałą Rady Nadzorczej, ma on charakter doradczy i opiniodawczy wobec Rady i jest powoływany w celu zwiększenia efektywności wykonywania przez Radę czynności nadzorczych w zakresie badania prawidłowości sprawozdawczości finansowej, efektywności systemu kontroli wewnętrznej, w tym audytu wewnętrznego oraz systemu zarządzania ryzykiem. Ponadto, komitet audytu może wnioskować do Rady Nadzorczej o zlecenie wykonania określonych czynności kontrolnych w Zakładzie, a wykonawcą zleconych kontroli może być jednostka wewnętrzna lub podmiot zewnętrzny.

Komitet audytu został powołany uchwałą Rady Nadzorczej 3 czerwca 2008 roku. 1 stycznia 2018 roku w skład komitetu audytu wchodził:

- Bogusław Banaszak – Przewodniczący Komitetu;
- Marcin Chludziński – Członek Komitetu;
- Maciej Zaborowski – Członek Komitetu.

Bogusław Banaszak i Maciej Zaborowski zostali wskazani jako członkowie niezależni w rozumieniu art. 129 ust. 3 o biegłych rewidentach, firmach audytorskich oraz nadzorze publicznym, a Marcin Chludziński jako członek posiadający kwalifikacje w dziedzinie rachunkowości lub badania sprawozdań finansowych.

W związku ze śmiercią, 9 stycznia 2018 roku, wygasł mandat Przewodniczącego Komitetu Bogusława Banaszaka.

9 lutego 2018 roku Rada Nadzorcza PZU ustaliła, że komitet audytu liczy 3 osoby, jednocześnie ustalając następujący skład komitetu:

- Alojzy Nowak – Przewodniczący Komitetu;
- Marcin Chludziński – Członek Komitetu;
- Maciej Zaborowski – Członek Komitetu.

Alojzy Nowak i Maciej Zaborowski zostali wskazani jako członkowie niezależni w rozumieniu art. 129 ust. 3 o biegłych rewidentach, firmach audytorskich oraz nadzorze publicznym, a Marcin Chludziński jako członek posiadający kwalifikacje w dziedzinie rachunkowości lub badania sprawozdań finansowych.

Na 31 grudnia 2018 roku skład komitetu nie uległ zmianie.

Wszyscy członkowie komitetu audytu posiadają wiedzę i umiejętności z zakresu branży, w której działa PZU.

Kwalifikacje członków komitetu w dziedzinie rachunkowości oraz badania sprawozdań finansowych, a także wiedza i umiejętności z zakresu branży ubezpieczeniowej wynikają z wykształcenia, doświadczenia oraz praktyki zawodowej uzyskanych przez poszczególnych członków komitetu.

W 2018 roku odbyło się 8 posiedzeń Komitetu Audytu.

Zgodnie z Regulaminem Rady Nadzorczej od momentu wprowadzenia akcji PZU do obrotu na rynku regulowanym w rozumieniu ustawy z 29 lipca 2005 roku o obrocie instrumentami finansowymi, Rada Nadzorcza może powołać komitet nominacji i wynagrodzeń.

Zgodnie ze Statutem, szczegółowe zadania oraz zasady powoływania i funkcjonowania komitetu nominacji i wynagrodzeń określa Rada Nadzorcza w drodze uchwały. W skład komitetu powinien wchodzić co najmniej jeden członek niezależny. Jeżeli w skład Rady Nadzorczej wejdzie pięciu członków w wyniku głosowania nad jej składem, komitetu nominacji i wynagrodzeń nie powołuje się, a jego zadania wykonuje Rada Nadzorcza w pełnym składzie.

Zgodnie z regulaminem komitetu nominacji i wynagrodzeń przyjętym uchwałą Rady Nadzorczej 4 kwietnia 2013 roku, komitet nominacji i wynagrodzeń ma charakter doradczy i opiniodawczy wobec Rady Nadzorczej i jest powoływany w celu zwiększenia efektywności wykonywania przez Radę czynności nadzorczych w zakresie kształtowania struktury zarządczej, w tym kwestii rozwiązań organizacyjnych, zasad wynagradzania i wynagrodzeń oraz doboru kadry o odpowiednich kwalifikacjach.

Komitet ulega rozwiązaniu z dniem powołania pięciu członków Rady Nadzorczej w drodze głosowania grupami, a jego uprawnienia przejmuje wówczas Rada w pełnym składzie.

1 stycznia 2018 roku w skład komitetu nominacji i wynagrodzeń wchodził:

- Aneta Fałek – Przewodnicząca Komitetu;
- Paweł Górecki – Członek Komitetu;
- Katarzyna Lewandowska – Członek Komitetu.

W związku ze zmianami w składzie Rady Nadzorczej PZU 9 stycznia 2018 roku Rada Nadzorcza PZU ustaliła, że komitet nominacji i wynagrodzeń liczy 3 osoby, jednocześnie ustalając następujący skład komitetu:

- Paweł Górecki – Przewodniczący Komitetu;
- Agata Górnicka – Członek Komitetu;
- Katarzyna Lewandowska – Członek Komitetu.

14 marca 2018 roku Rada Nadzorcza PZU ustaliła, że komitet nominacji i wynagrodzeń liczy 4 osoby, jednocześnie ustalając następujący skład komitetu:

- Paweł Górecki – Przewodniczący Komitetu;
- Agata Górnicka – Członek Komitetu;
- Katarzyna Lewandowska – Członek Komitetu;
- Maciej Łopiński – Członek Komitetu.

31 grudnia 2018 roku skład komitetu nie uległ zmianie.

Zgodnie z regulaminem komitetu strategii przyjętym uchwałą Rady Nadzorczej 4 kwietnia 2013 roku, komitet strategii ma charakter doradczy i opiniodawczy wobec Rady i jest powoływany w celu zwiększenia efektywności wykonywania przez radę czynności nadzorczych w zakresie opiniowania wszelkich dokumentów o charakterze strategicznym przedkładanych jej przez Zarząd (w szczególności strategii rozwoju Spółki) oraz przedstawianie Radzie Nadzorczej rekomendacji w zakresie planowanych inwestycji mających istotny wpływ na aktywa Spółki.

1 stycznia 2018 roku w skład komitetu strategii wchodził:

- Alojzy Nowak - Przewodniczący Komitetu;
- Bogusław Banaszak – Członek Komitetu;
- Marcin Chludziński – Członek Komitetu;
- Agata Górnicka – Członek Komitetu;
- Robert Śnitko – Członek Komitetu;
- Maciej Zaborowski – Członek Komitetu.

W związku ze zmianami w składzie Rady Nadzorczej PZU 14 marca 2018 roku Rada Nadzorcza PZU ustaliła, że komitet strategii liczy 6 osób, jednocześnie ustalając następujący skład komitetu:

- Alojzy Nowak – Przewodniczący Komitetu;
- Marcin Chludziński – Członek Komitetu;
- Agata Górnicka – Członek Komitetu;
- Robert Jastrzębski – Członek Komitetu;
- Robert Śnitko – Członek Komitetu;
- Maciej Zaborowski – Członek Komitetu.

Na 31 grudnia 2018 roku skład komitetu nie uległ zmianie.

Zarząd

Skład

Zgodnie ze Statutem PZU, w skład Zarządu wchodzi od trzech do siedmiu członków, powoływanych na okres wspólnej kadencji, która obejmuje trzy kolejne pełne lata obrotowe.

Członkowie Zarządu, w tym Prezes Zarządu, są powoływani i odwoływani przez Radę Nadzorczą. Powołanie następuje po uprzednim przeprowadzeniu postępowania kwalifikacyjnego, którego celem jest sprawdzenie i ocena kwalifikacji kandydatów oraz wyłonienie najlepszego kandydata, na okres wspólnej kadencji, która obejmuje trzy kolejne pełne lata obrotowe. Prezes Zarządu nowej kadencji powołany przed upływem bieżącej kadencji może złożyć wniosek do Rady Nadzorczej o powołanie pozostałych członków Zarządu nowej kadencji przed upływem kadencji bieżącej.

Członkiem Zarządu może być osoba, która spełnia następujące warunki:

- posiada wykształcenie wyższe lub wykształcenie wyższe uzyskane za granicą uznane w Rzeczypospolitej Polskiej, na podstawie przepisów odrębnych;
- posiada co najmniej 5-letni okres zatrudnienia na podstawie umowy o pracę, powołania, wyboru, mianowania, spółdzielczej umowy o pracę, lub świadczenia usług na podstawie innej umowy lub wykonywania działalności gospodarczej na własny rachunek;
- posiada co najmniej 3-letnie doświadczenie na stanowiskach kierowniczych lub samodzielnych albo wynikające z prowadzenia działalności gospodarczej na własny rachunek;
- spełnia inne niż w/w wymogi określone w przepisach odrębnych, a w szczególności nie narusza ograniczeń lub zakazów zajmowania stanowiska członka organu zarządzającego w spółkach handlowych.

Członkiem Zarządu nie może być osoba, która spełnia przynajmniej jeden z poniższych warunków:

- pełni funkcję społecznego współpracownika albo jest zatrudniona w biurze poselskim, senatorskim, poselsko-senatorskim lub biurze posła do Parlamentu Europejskiego na podstawie umowy o pracę lub świadczy pracę na podstawie umowy zlecenia lub innej umowy o podobnym charakterze;
- wchodzi w skład organu partii politycznej reprezentującego partię polityczną na zewnątrz oraz uprawnionego do zaciągania zobowiązań;
- jest zatrudniona przez partię polityczną na podstawie umowy o pracę lub świadczy pracę na podstawie umowy zlecenia lub innej umowy o podobnym charakterze;
- pełni funkcję z wyboru w zakładowej organizacji związkowej lub zakładowej organizacji związkowej spółki z grupy kapitałowej;
- jej aktywność społeczna lub zarobkowa rodzi konflikt interesów wobec działalności Spółki.

1 stycznia 2018 roku skład Zarządu kształtował się następująco:

- Paweł Surówka – Prezes Zarządu;
- Roger Hodgkiss – Członek Zarządu;
- Tomasz Kulik – Członek Zarządu;
- Maciej Rapkiewicz – Członek Zarządu;
- Małgorzata Sadurska – Członek Zarządu.

Na 31 grudnia 2018 roku skład Zarządu nie uległ zmianie.

Do dnia publikacji niniejszego sprawozdania skład Zarządu nie uległ zmianie.

Obecna kadencja Zarządu PZU rozpoczęła się 1 lipca 2015 roku i obejmuje trzy kolejne pełne lata obrotowe. Mandaty członków Zarządu wygasają najpóźniej z dniem odbycia Walnego Zgromadzenia zatwierdzającego sprawozdanie finansowe za ostatni pełny rok obrotowy pełnienia przez nich funkcji.

Zarząd wykonuje wszelkie uprawnienia w zakresie zarządzania PZU, niezastrzeżone przepisami prawa lub postanowieniami Statutu dla Walnego Zgromadzenia lub Rady Nadzorczej. Do reprezentowania Spółki uprawnieni są dwaj członkowie Zarządu działający łącznie lub jeden członek Zarządu działający łącznie z prokurentem. Zarząd uchwała swój regulamin, który zatwierdza Rada Nadzorcza. Regulamin Zarządu został uchwalony przez Zarząd 2 października

2012 roku, zmieniony następnie uchwałą Zarządu 8 kwietnia 2013 roku oraz uchwałą 10 maja 2018 roku, zatwierdzony przez Radę Nadzorczą uchwałą 15 maja 2018 roku.

Regulamin Zarządu określa:

- zakres kompetencji Zarządu oraz zakres czynności wymagających zgody lub zatwierdzenia przez Radę Nadzorczą;
- kompetencje Prezesa Zarządu oraz pozostałych członków Zarządu;
- zasady i organizację prac Zarządu, w tym organizację posiedzeń oraz tryb podejmowania decyzji;
- uprawnienia i obowiązki ustępujących członków Zarządu.

Zgodnie z Regulaminem uchwały Zarządu wymaga w szczególności:

- przyjęcie wieloletniego planu rozwoju i funkcjonowania Spółki;
- przyjęcie planu działania i rozwoju Grupy PZU;
- przyjęcie rocznego planu finansowego oraz sprawozdania z jego wykonania;
- przyjęcie sprawozdania Zarządu z działalności Spółki i sprawozdania Zarządu z działalności Grupy Kapitałowej PZU oraz sprawozdania finansowego Spółki i skonsolidowanego sprawozdania finansowego Grupy Kapitałowej PZU za ubiegły rok obrotowy;
- przyjęcie sprawozdania na temat wypłacalności i kondycji finansowej Spółki oraz sprawozdania na temat wypłacalności i kondycji finansowej Grupy Kapitałowej PZU;
- przyjęcie raportu z własnej oceny ryzyka i wypłacalności Spółki oraz raportu z własnej oceny ryzyka i wypłacalności Grupy Kapitałowej PZU;
- przyjęcie sprawozdania o wydatkach reprezentacyjnych, a także wydatkach na usługi prawne, usługi marketingowe, usługi w zakresie stosunków międzyludzkich (public relations) i komunikacji społecznej oraz usługi doradztwa związanego z zarządzaniem;
- przyjęcie wniosku w sprawie podziału zysku lub pokrycia straty;
- ustalenie taryfy składek ubezpieczeń obowiązkowych i dobrowolnych oraz ogólnych warunków ubezpieczeń dobrowolnych;
- ustalenie zakresu i rozmiaru reasekuracji biernej SŁOWNIK oraz zadań w zakresie reasekuracji czynnej;
- przyjęcie rocznego planu audytu i kontroli oraz sprawozdania z jego wykonania łącznie z wnioskami;
- ustalanie zasad działalności lokacyjnej, prewencyjnej i sponsoringowej;

- udzielanie poręczeń i gwarancji z wyłączeniem tych, które są czynnościami ubezpieczeniowymi, zaciąganie i udzielanie kredytów bądź pożyczek przez Spółkę - z wyłączeniem pożyczek i kredytów udzielanych ze środków zakładowego funduszu świadczeń socjalnych;
- udzielenie prokury.

Zgodnie z Regulaminem posiedzenia Zarządu odbywają się w miarę potrzeb, nie rzadziej niż raz na dwa tygodnie. Pracami Zarządu kieruje Prezes Zarządu, do którego kompetencji należy w szczególności:

- ustalanie zakresu odpowiedzialności poszczególnych członków Zarządu;
- zwoływanie posiedzeń Zarządu;
- ustalanie porządku obrad posiedzenia Zarządu;
- wnioskowanie do Rady Nadzorczej o powołanie lub odwołanie członka Zarządu;
- wyznaczanie osoby do kierowania pracami Zarządu pod nieobecność Prezesa Zarządu.

Pracami Zarządu kieruje Prezes Zarządu, który ustala zakres odpowiedzialności poszczególnych członków Zarządu.

Zarząd sporządza i przedstawia Walnemu Zgromadzeniu sprawozdanie o wydatkach reprezentacyjnych, a także wydatkach na usługi prawne, usługi marketingowe, usługi w zakresie stosunków międzyludzkich (public relations) i komunikacji społecznej oraz usługi doradztwa związanego z zarządzaniem.

Uchwały Zarządu są podejmowane jedynie w obecności Prezesa Zarządu lub osoby wyznaczonej do kierowania pracami Zarządu pod jego nieobecność.

Uchwały Zarządu zapadają bezwzględną większością głosów, a w przypadku równości głosów rozstrzyga głos Prezesa. Zarząd, za zgodą Prezesa Zarządu, może podejmować uchwały w trybie pisemnym, w tym także w postaci elektronicznej (tj. wykorzystując środki porozumiewania się na odległość, przy użyciu kwalifikowanego podpisu elektronicznego). Statut przewiduje również możliwość odbywania posiedzeń Zarządu przy wykorzystaniu środków bezpośredniego porozumiewania się na odległość.

Prezes Zarządu podejmuje decyzje w formie zarządzeń i poleceń służbowych. Pozostali członkowie Zarządu kierują działalnością Spółki w zakresie odpowiedzialności ustalonej przez Prezesa.

Statut PZU nie określa uprawnień dla Zarządu co do podjęcia decyzji o emisji lub wykupie akcji.

Obok zaprezentowano zakres odpowiedzialności członków Zarządu będących w Zarządzie w 2018 roku:

Imię i nazwisko (skład Zarządu na koniec 2018 roku)	W Grupie PZU	Obszar odpowiedzialności (stan na koniec 2018 roku)
Paweł Surówka	Prezes Zarządu PZU od 13 kwietnia 2017 roku / od 23 czerwca 2016 roku do 13 kwietnia 2017 roku Prezes Zarządu PZU Życie	zarządzanie i nadzór korporacyjny w Grupie PZU, zarządzanie korporacyjne, obszar strategii i rozwoju Grupy PZU, obszar audytu wewnętrznego, obszar compliance, obszar reasekuracji, obszar <i>assurbanking</i> SŁOWNIK, obszar innowacji, zarządzanie rozwojem procesów cyfrowych, obszar administracji
Roger Hodgkiss	Członek Zarządu PZU od 19 stycznia 2016 roku / Członek Zarządu PZU Życie od 29 stycznia 2016 roku	obszar majątkowych ubezpieczeń masowych (zarządzanie sprzedażą i siecią sprzedaży, produkty i taryfy), obszar majątkowych ubezpieczeń korporacyjnych (zarządzanie sprzedażą i siecią sprzedaży, underwriting, ubezpieczenia finansowe), obszar sprzedaży bezpośredniej, CRM i rozwój narzędzi sprzedaży, efektywność sprzedaży detalicznej
Tomasz Kulik	Członek Zarządu PZU od 14 października 2016 roku / Członek Zarządu PZU Życie od 19 października 2016 roku	obszar finansów, obszar inwestycji, aktuariat
Maciej Rapkiewicz	Członek Zarządu PZU od 22 marca 2016 roku / Członek Zarządu PZU Życie od 25 maja 2016 roku	obszar zarządzania ryzykiem
Małgorzata Sadurska	Członek Zarządu PZU od 13 czerwca 2017 roku / Członek Zarządu PZU Życie od 19 czerwca 2017 roku	obszar <i>bancassurance</i> SŁOWNIK i programów partnerstwa strategicznego, nadzór nad spółkami zagranicznymi Grupy PZU, obszar nieruchomości, obszar zakupów, obszar ochrony środowiska w Grupie PZU
Roman Pałac	Prezes Zarządu PZU Życie od 26 kwietnia 2017 roku / Dyrektor Grupy PZU od 15 lutego 2016 roku	zarządzanie korporacyjne, obszar strategii i rozwoju, obszar audytu wewnętrznego, obszar compliance, obszar reasekuracji, obszar <i>assurbanking</i> , obszar innowacji, zarządzanie rozwojem procesów cyfrowych, obszar administracji, obszar ubezpieczeń życiowych (produkty i taryfy, zarządzanie sprzedażą i kanałami sprzedaży: agencyjnej i korporacyjnej), zarządzanie siecią oddziałów PZU, obszar ubezpieczeń zdrowotnych, obszar obsługi szkód, świadczeń i kanałów zdalnych
Aleksandra Agatowska	Członek Zarządu PZU Życie / Dyrektor Grupy PZU od 25 marca 2016 roku	brak przypisanego zakresu odpowiedzialności z uwagi na czasową nieobecność*
Tomasz Karusewicz	Członek Zarządu PZU Życie / Dyrektor Grupy PZU od 29 stycznia 2016 roku	obszar IT, obszar operacji ubezpieczeniowych
Bartłomiej Litwińczuk	Członek Zarządu PZU Życie / Dyrektor Grupy PZU od 19 sierpnia 2016 roku	obszar bezpieczeństwa, obszar obsługi prawnej, zarządzanie HR
Dorota Macieja	Członek Zarządu PZU Życie / Dyrektor Grupy PZU od 15 marca 2017 roku	obszar marketingu, zarządzanie relacjami z klientem obszar komunikacji korporacyjnej, obszar sponsoringu, obszar prewencji

* do 17 września 2018 roku nadzór nad obszarem zakupów



Paweł Surówka

Prezes Zarządu PZU od 13 kwietnia 2017 roku / od 23 czerwca 2016 roku do 13 kwietnia 2017 roku Prezes Zarządu PZU Życie

Absolwent Université Paris I Panthéon Sorbonne, Ecole des Hautes Etudes en Sciences Sociales (EHESS) oraz Ludwig Maximilian Universität (LMU) w Monachium. W latach 2007 – 2013 doradca finansowy w Bank of America Merrill Lynch. W latach 2013 – 2015 Członek Zarządu Boryszew SA, Dyrektor Biura ds. rozwoju sektora automotive, prezes zarządów spółek zależnych z sektora automotive. Do stycznia 2016 roku Doradca Prezesa Zarządu PKO Bank Polski SA oraz Dyrektor Bankowości Korporacyjnej i Inwestycyjnej na Niemcy, odpowiedzialny za otwarcie pierwszego zagranicznego oddziału korporacyjnego PKO Banku Polskiego, a także doradztwo i obsługę finansową dla największych klientów korporacyjnych Banku.



Roger Hodgkiss

Członek Zarządu PZU od 19 stycznia 2016 roku / PZU Życie od 29 stycznia 2016 roku

Absolwent Liverpool University, posiada tytuł inżyniera z wyróżnieniem. Dyplomowany biegły rewident, certyfikowany w Wielkiej Brytanii. W latach 1998 - 2007 związany z GE Capital, gdzie zajmował stanowiska kierownicze w obszarze finansów. W latach 2007 - 2008 Prezes Zarządu AAS Bałta - największego ubezpieczyciela na Łotwie. W latach 2008 - 2009 dyrektor handlowy w Intouch Insurance Group, spółce holdingowej należącej do grupy RSA. Od 2009 roku w Zarządzie LINK4 Towarzystwa Ubezpieczeń S.A., od 2012 roku Prezes Zarządu. Otrzymał nagrodę „Gazety Ubezpieczeniowej”: tytuł Człowieka Roku Ubezpieczeń 2014.



Tomasz Kulik

Członek Zarządu PZU od 14 października 2016 roku / PZU Życie od 19 października 2016 roku

Absolwent Szkoły Głównej Handlowej w Warszawie. Uzyskał tytuł MBA Uniwersytetu Illinois oraz ukończył program Warsaw - Illinois Executive MBA. Członek The Association of Chartered Certified Accountants. Przez większość kariery zawodowej związany z Grupą Aviva (d. Commercial Union). Przed powołaniem do Zarządu PZU dyrektor Biura Planowania i Kontrolingu. Przygotowywał strategię Grupy Kapitałowej PZU na lata 2016 - 2020 oraz politykę kapitałowo-dywidendową. Członek Zarządu TFI PZU SA nadzorujący obszar finansów, ryzyka, operacji i IT. Kierując pracami Zarządu TFI PZU SA odpowiadał dodatkowo za obszar korporacyjny.



Maciej Rapkiewicz

Członek Zarządu PZU od 22 marca 2016 roku / PZU Życie od 25 maja 2016 roku

Absolwent Wydziału Prawa i Administracji Uniwersytetu Łódzkiego oraz studiów podyplomowych z ubezpieczeń gospodarczych na Akademii Ekonomicznej w Krakowie, MBA Finance & Insurance na Politechnice Łódzkiej / Illinois State University, a także studiów doktoranckich na Wydziale Ekonomii Instytutu Finansów, Bankowości i Ubezpieczeń na Uniwersytecie Łódzkim. W latach 2006 – 2009 Członek Zarządu, a następnie Wiceprezes Zarządu TFI PZU SA. Od 2015 roku pracował w TFI BGK S.A., gdzie pełnił funkcję Członka Zarządu. Prezes Zarządu ŁSSE S.A., Członek Rady Nadzorczej Morizon S.A. (w latach 2015 – 2016), Przewodniczący Rady Nadzorczej Dom Invest sp. z o.o. (od 2016 roku).



Małgorzata Sadurska

Członek Zarządu PZU od 13 czerwca 2017 roku / PZU Życie od 19 czerwca 2017 roku

Absolwentka Wydziału Prawa i Administracji Uniwersytetu im. Marii Curie-Skłodowskiej w Lublinie oraz podyplomowych studiów Organizacja i Zarządzanie. Od 2002 do 2005 roku Członek Zarządu Powiatu Puławskiego. W latach 2005 – 2015 sprawowała mandat Posła na Sejm RP (V, VI i VII kadencji). Pracowała w komisjach ds. Unii Europejskiej, Spraw Wewnętrznych, Nadzwyczajnej ds. zmian w kodyfikacjach, w której przez dwie kadencje była wiceprzewodniczącą Komisji. Członek Krajowej Rady Sądownictwa, Przewodniczącą Rady Nadzorczej Zakładu Ubezpieczeń Społecznych. W 2007 Sekretarz Stanu w Kancelarii Prezesa Rady Ministrów ds. pracy i polityki społecznej. W latach 2015 – 2017 Szef Kancelarii Prezydenta RP.



Roman Pałac

Prezes Zarządu PZU Życie od 26 kwietnia 2017 roku oraz Dyrektor Grupy PZU od 15 lutego 2016 roku

Absolwent ekonomii Szkoły Głównej Handlowej w Warszawie oraz studiów MBA w London Business School. Posiada wieloletnie doświadczenie w instytucjach finansowych w kraju i zagranicą. W latach 2003 – 2007 Project Manager w Banku Światowym, odpowiedzialny za przygotowanie i koordynację programów pożyczkowych skierowanych na wdrożenie polityk poprawiających efektywność energetyczną w krajach CEE. Od 2009 do 2016 roku związany z The Boston Consulting Group, gdzie odpowiadał za doradztwo ubezpieczeniowo-bankowe w zakresie m.in. likwidacji szkód komunikacyjnych, kreowania strategii biznesowej i aktywizacji sprzedaży. Uczestniczył także jako ekspert w kilku projektach fuzji bankowych.



Aleksandra Agatowska

Członek Zarządu PZU Życie oraz Dyrektor Grupy PZU od 25 marca 2016 roku

Absolwentka Uniwersytetu Jagiellońskiego ze specjalnością Socjologia Gospodarki i Badania Rynku. Doświadczenie zawodowe zdobywała w ING Życie, ING Powszechne Towarzystwo Emerytalne oraz w ING Spółka Dystrybucyjna. Współpracowała z zespołem Centrum Ewaluacji i Analiz Polityk Publicznych. W HDI (obecnie Warta S.A.) kierowała zespołem marketingu produktowego tworząc i realizując kampanie wsparcia sprzedaży. Następnie w spółce Sony Europe kierowała zespołem Marketing Intelligence. W Philips S.A., kierowała zespołem Marketing and Business Intelligence w 17 krajach regionu. Jako zewnętrzny doradca konsultowała między innymi wprowadzanie projektów dotyczących kanałów dystrybucji w Aviva S.A.



Dorota Maciejka

Członek Zarządu PZU Życie oraz Dyrektor Grupy PZU od 15 marca 2017 roku

Absolwentka polonistyki Uniwersytetu Warszawskiego. Z Grupą PZU związana od 2016 roku. Jako dyrektor nadzorowała prewencję i sponsoring w PZU i PZU Życie. W latach 2010 – 2016 koordynowała i zarządzała projektami wydawniczymi i filmowymi. W latach 2008 – 2010 wicedyrektor i dyrektor Programu I Telewizji Polskiej SA. Wcześniej, w 2007 roku kierowała Wiadomościami TVP1. Przez wiele lat dziennikarka Tygodnika Solidarność, Wprost, Radia Wolna Europa. W stanie wojennym związana z opozycyjnym wydawnictwem „Wola”.



Tomasz Karusewicz

Członek Zarządu PZU Życie
oraz Dyrektor Grupy PZU od
29 stycznia 2016 roku

Absolwent Wydziału Nauk Ekonomicznych i Zarządzania Uniwersytetu Szczecińskiego. Certyfikowany audytor wewnętrzny. W latach 2006 – 2008 związany z Grupą Ciech. Członek rady nadzorczej Ciech S.A. a także zastępca dyrektora Biura Nadzoru Właścicielskiego. Członek rady nadzorczej Zakładów Chemicznych Alwernia S.A. oraz Ciech Polfa Sp. z o.o. W latach 2007 – 2009 zastępca dyrektora Biura Inwestycji Zagranicznych w PZU. W okresie 2010 – 2012 związany z Telewizją Polską S.A., jako zastępca dyrektora Biura Zarządu i Spraw Korporacyjnych, a następnie dyrektor Biura Audytu i Kontroli Wewnętrznej. Zasiadał w radzie nadzorczej Enea S.A. oraz Zakładów Azotowych w Tarnowie – Mościcach S.A.



Bartłomiej Litwińczuk

Członek Zarządu PZU Życie
oraz Dyrektor Grupy PZU od
19 sierpnia 2016 roku

Absolwent Wydziału Prawa i Administracji Uniwersytetu Warszawskiego. Adwokat w Izbie Adwokackiej w Warszawie. Wykonywał zawód adwokata specjalizując się w dziedzinie prawa cywilnego. Łączy wiedzę o biznesie z wszechstronnym doświadczeniem wynikającym ze świadczenia pomocy prawnej w sprawach związanych z prawem spółek handlowych, prawem autorskim, prawem administracyjnym i prawem karnym. Pełnił również funkcję doradcy Sejmowej Komisji Nadzwyczajnej do zmian w kodyfikacjach. Posiada doświadczenia w zakresie nadzoru korporacyjnego jako członek organów nadzorczych spółek prawa handlowego.

9 Wynagrodzenia członków władz

Zasady wynagradzania Członków Zarządu kształtowane są przez Radę Nadzorczą zgodnie z uchwałą nr 4 Nadzwyczajnego Walnego Zgromadzenia PZU z 8 lutego 2017 roku w sprawie zasad kształtowania wynagrodzeń Członków Zarządu zmienionej uchwałą nr 38 Zwyczajnego Walnego Zgromadzenia PZU z 29 czerwca 2017 roku oraz wymaganiami przewidzianymi w ustawie z 9 czerwca 2016 roku o zasadach kształtowania wynagrodzeń osób kierujących niektórymi spółkami.

Powyższe zasady stanowią, że wynagrodzenie całkowite przysługujące Członkowi Zarządu z tytułu świadczenia usług zarządzania oraz wykonywania innych zobowiązań wynikających z umowy o świadczenie usług zarządzania zawartej na czas pełnienia funkcji w Zarządzie Spółki składa się z:

- wynagrodzenia stałego – zryczałtowane miesięczne (za miesiąc kalendarzowy) wynagrodzenie podstawowe, które nie może przekroczyć przedziału referencyjnego ustalonego na podstawie art. 4 ust. 2 ustawy o zasadach kształtowania wynagrodzeń osób kierujących niektórymi spółkami, z zastrzeżeniem sytuacji wskazanych w art. 4 ust. 3 ww. ustawy;
- wynagrodzenia zmiennego – wynagrodzenie uzupełniające za dany rok obrotowy uzależnione od poziomu realizacji celów zarządczych, w ramach katalogu celów zarządczych określonych na podstawie ww. ustawy, do którego należą między innymi wzrost wartości Spółki oraz poprawa wskaźników ekonomiczno – finansowych. Wynagrodzenie zmienne za dany rok obrotowy nie może przekroczyć 100% wynagrodzenia stałego rocznego w poprzednim roku obrotowym, dla którego dokonywane jest obliczenie wysokości przysługującego wynagrodzenia zmiennego. Ponadto istotną część wynagrodzenia zmiennego przyznawana jest w formie odroczonego wynagrodzenia zmiennego. Odroczone wynagrodzenie zmienne wypłacane jest przez okres 3 kolejnych lat. Z upływem 12, 24 i 36 miesięcy odpowiednio od daty przyznania, Członek Zarządu może nabyć prawo do 1/3 części odroczonego wynagrodzenia zmiennego za dany rok, po spełnieniu warunków opisanych w umowie o świadczenie usług zarządzania.

Na 31 grudnia 2018 roku świadczenia za rok 2017 i za rok 2018 dla członków Zarządu PZU wynikające z systemu zmiennego wynagradzania nie zostały przyznane. Zgodnie

z obowiązującym systemem wynagrodzeń osobom tym może przysługiwać premia za lata 2017 i 2018, której wypłata może mieć miejsce w następujących okresach. W związku z powyższym na wypłatę premii za lata 2017 – 2018 utworzono rezerwę, której łączna wysokość na 31 grudnia 2018 roku wyniosła 9 054 tys. zł (łącznie z narzutami pracodawcy).

Ponadto, umowy o świadczenie usług zarządzania zawierane z Członkami Zarządu regulują okres ich wypowiedzenia oraz kwestie powstrzymania się od prowadzenia działalności konkurencyjnej wobec Spółki w okresie obowiązywania i po ich rozwiązaniu w zamian za odszkodowanie. Umowy te nie zawierają postanowień przewidujących rekompensatę w przypadku rezygnacji lub zwolnienia członków Zarządu z zajmowanego stanowiska bez ważnej przyczyny za wyjątkiem odpraw wypłacanych po spełnieniu przesłanek umownych w zakresie których mieści się przypadek odwołania lub zwolnienia z powodu połączenia emitenta w drodze przejęcia.

W 2018 roku spółki Grupy PZU objęte konsolidacją nie udzieliły pożyczek ani żadnych podobnych świadczeń Członkom Zarządów, osobom zarządzającym wyższego szczebla ani członkom swoich Rad Nadzorczych.

Dyrektorzy Grupy

W PZU i PZU Życie funkcjonuje wspólny model zarządczy. W ramach tego modelu istnieją stanowiska Dyrektorów Grupy PZU, których zasady tworzenia oraz zasady powoływania i odwoływania z tych stanowisk określają Regulaminy Organizacyjne Spółek. Zgodnie z tym modelem osoby pełniące funkcje członków Zarządu PZU Życie są jednocześnie zatrudnione jako dyrektorzy Grupy PZU w PZU i odpowiadają za te same struktury i obszary biznesowe w PZU i PZU Życie.

Funkcję dyrektorów Grupy PZU przez cały 2018 rok pełnili następujące osoby:

- Aleksandra Agatowska;
- Tomasz Karusewicz;
- Bartłomiej Litwińczuk;
- Dorota Maciejka;
- Roman Pałac.

Poniżej przedstawiono wynagrodzenia wypłacone członkom kluczowego personelu kierowniczego PZU (Członkom Zarządu PZU, osobom zarządzającym wyższego szczebla oraz członkom Rady Nadzorczej, którzy pełnili swoje funkcje przez minimum jeden dzień w 2018 lub 2017 roku).

Wynagrodzenia i inne krótkoterminowe świadczenia pracownicze wypłacone przez PZU (w tys. zł)	1 stycznia – 31 grudnia 2018		1 stycznia – 31 grudnia 2017	
		w tym premie i nagrody specjalne:		w tym premie i nagrody specjalne:
Zarząd, z czego:	3 857	-	6 870	2 042
Paweł Surówka	793	-	683	74
Rodger Hodgkiss	766	-	1 171	412
Tomasz Kulik	766	-	319	-
Maciej Rapkiewicz	766	-	1 152	379
Małgorzata Sadurska	766	-	421	-
Michał Krupiński	nd.	nd.	2 086 ¹⁾	895
Andrzej Jaworski	nd.	nd.	945 ²⁾	282
Marcin Chłudziński	nd.	nd.	93	-
Osoby zarządzające wyższego szczebla (Dyrektorzy Grupy PZU), z czego:	1 451	11	5 138	1 381
Aleksandra Agatowska	203	-	854	254
Tomasz Karusewicz	307	-	1 031	356
Bartłomiej Litwińczuk	307	-	754	122
Roman Pałac	317	-	986	378
Dorota Macieja	317	11 ³⁾	501	-
Paweł Surówka	nd.	nd.	261 ⁴⁾	72
Sławomir Niemierka	nd.	nd.	751	199
Rada Nadzorcza, z czego:	1 420	-	1 344	-
Maciej Łopiński	169	-	nd.	nd.
Paweł Górecki	170	-	131	-
Alojzy Nowak	170	-	154	-
Marcin Chłudziński	156	-	133	-
Agata Górnicka	156	-	133	-
Robert Jastrzębski	127	-	nd.	nd.
Katarzyna Lewandowska	157	-	115	-
Robert Śnitko	156	-	105	-
Maciej Zaborowski	156	-	146	-
Aneta Fałek	3	-	114	-
Bogusław Banaszak	nd.	-	142	-

Wynagrodzenia i inne krótkoterminowe świadczenia pracownicze wypłacone przez PZU (w tys. zł)	1 stycznia – 31 grudnia 2018		1 stycznia – 31 grudnia 2017	
		w tym premie i nagrody specjalne:		w tym premie i nagrody specjalne:
Marcin Gargas	nd.	-	18	-
Paweł Kaczmarek	nd.	-	48	-
Eligiusz Krześniak	nd.	-	13	-
Jerzy Paluchniak	nd.	-	39	-
Piotr Paszko	nd.	-	13	-
Radosław Potrzezszcz	nd.	-	13	-
Łukasz Świerżewski	nd.	-	27	-

¹⁾ w tym wynagrodzenie z tytułu zakazu konkurencji 600 tys. zł

²⁾ w tym wynagrodzenie z tytułu zakazu konkurencji 276 tys. zł

³⁾ premia z tytułu pełnionej w okresie 1 stycznia - 14 marca 2017 roku funkcji Dyrektora ds. Sponsoringu

⁴⁾ wynagrodzenie za okres pełnienia funkcji Dyrektora Grupy do 12 kwietnia 2017 roku

Wynagrodzenia i inne krótkoterminowe świadczenia pracownicze wypłacone przez pozostałe podmioty z Grupy PZU (w tys. zł)	1 stycznia – 31 grudnia 2018		1 stycznia – 31 grudnia 2017	
		w tym premie i nagrody specjalne:		w tym premie i nagrody specjalne:
Zarząd, z czego:	90	-	2 835	801
Paweł Surówka	90 ¹⁾	-	499	214
Rodger Hodgkiss	-	-	491	214
Tomasz Kulik	-	-	840	103
Maciej Rapkiewicz	-	-	446	135
Michał Krupiński	nd.	-	67 ²⁾	-
Andrzej Jaworski	nd.	-	492 ³⁾	135
Osoby zarządzające wyższego szczebla (Dyrektorzy Grupy PZU), z czego:	2 206	6	3 030	706
Aleksandra Agatowska	344	-	509	137
Tomasz Karusewicz	460	-	604	192
Bartłomiej Litwińczuk	460	-	455	66
Roman Pałac	476	-	604	204
Dorota Macieja	466	6 ⁴⁾	319	-
Sławomir Niemierka	nd.	nd.	539	107

¹⁾ wynagrodzenie z tytułu pełnionej w okresie 1 stycznia - 20 czerwca 2018 roku funkcji Członka Rady Nadzorczej Pekao

²⁾ wynagrodzenie z tytułu pełnionej w okresie 1 stycznia - 14 czerwca 2017 roku funkcji Członka Rady Nadzorczej Alior

³⁾ w tym wynagrodzenie z tytułu zakazu konkurencji 149 tys. zł (PZU Życie)

⁴⁾ premia z tytułu pełnionej w okresie 1 stycznia - 14 marca 2017 roku funkcji Dyrektora ds. Sponsoringu

Całkowita szacunkowa wartość świadczeń niepieniężnych przyznanych przez PZU oraz podmioty zależne PZU (w tys. zł)	1 stycznia – 31 grudnia 2018	1 stycznia – 31 grudnia 2017
Zarząd, z czego:	515	701
Paweł Surówka	149	62
Rodger Hodgkiss	115	144
Tomasz Kulik	77	76
Maciej Rapkiewicz	64	107
Małgorzata Sadurska	110	15
Michał Krupiński	nd.	162
Andrzej Jaworski	nd.	135
Osoby zarządzające wyższego szczebla (Dyrektorzy Grupy PZU), z czego:	525	924
Aleksandra Agatowska	111	201
Tomasz Karusewicz	89	138
Bartłomiej Litwińczuk	118	151
Roman Pałac	129	168
Dorota Macieja	78	119
Sławomir Niemierka	nd.	147

Spółka nie posiada zobowiązań z tytułu emerytur i świadczeń o podobnym charakterze wobec byłych osób zarządzających, nadzorujących albo byłych członków organów administrujących ani zobowiązań zaciągniętych w związku z przedmiotowymi świadczeniami.

10 Polityka różnorodności stosowana do organów administrujących, zarządzających i nadzorujących emitenta

PZU jest spółką z udziałem Skarbu Państwa, w związku z tym dobór osób wchodzących w skład organów zarządzających odbywa się z uwzględnieniem zapisów ustawowych odnoszących się do tego typu podmiotów.

PZU stosuje dobre praktyki promujące różnorodność i dba o równe traktowanie pracowników.

W ramach prowadzonej polityki HR w zakresie kultury organizacyjnej szczególne znaczenie przypisuje się poszanowaniu praw człowieka, w tym przeciwdziałaniu mobbingowi i dyskryminacji, zapewnieniu równości szans wszystkich pracowników bez względu na pozycję zawodową w Grupie PZU, płeć, wiek, niepełnosprawność, rasę, religię, narodowość, przekonania polityczne, przynależność związkową, pochodzenie etniczne, wyznanie, orientację seksualną, a także zatrudnienie na czas określony lub nieokreślony albo w pełnym lub w niepełnym wymiarze czasu pracy przy poszanowaniu prawa do wolności zrzeszania się i strajku.

Poszanowanie indywidualności, propagowanie równego traktowania i przeciwdziałanie dyskryminacji w praktyce realizowane jest przy wsparciu procedur oraz inicjatyw:

- przeciwdziałanie mobbingowi – wspiera Procedura Antymobbingowa przewidująca powołanie Komisji Antymobbingowej do badania każdego sygnału o niewłaściwych zachowaniach mogących mieć znamiona mobbingu;
- zapewnienie równego traktowania w zatrudnieniu oraz przeciwdziałanie dyskryminacji – wspiera procedura „zgłosz incydent”, umożliwiającą przekazanie przez pracownika informacji o naruszeniu zasady, za pośrednictwem platformy intranetowej.

Ponadto, dla wszystkich pracowników dostępne jest szkolenie e-learningowe „Mobbing – aspekty prawne i psychologiczne”, w którym poza aspektem mobbingu znalazły się również elementy dotyczące dyskryminacji i równego traktowania w zatrudnieniu.

Dodatkowo, w ramach szkoleń okresowych bhp dla pracowników, w tym menedżerów znalazły się elementy dotyczące psychologicznego środowiska pracy.

PZU zapewnia pracownikom równe szanse na rozwój w zakresie doskonalenia umiejętności, awansu oraz wynagradzania, kierując się indywidualnym potencjałem pracowników, ich osiągnięciami i wynikami pracy.

Ważnym aspektem kultury organizacyjnej jest poszanowanie godności osobistej pracowników.

Zasady wspierające różnorodność i równe traktowanie obejmują wszystkie etapy kariery zawodowej w PZU, począwszy od procesu rekrutacyjnego, poprzez okres trwania stosunku pracy (warunki zatrudnienia, dostęp do szkoleń i aktywności rozwojowych, możliwości awansu), aż po finalizację współpracy.

Wolę stosowania polityki różnorodności PZU potwierdziło dołączając w 2013 roku do grona sygnatariuszy Karty Różnorodności.

W zakresie kwalifikacji i wymagań stawianych osobom zajmującym stanowiska w organach zarządczych i nadzorujących w PZU uwzględnia się w szczególności kryteria określone w przepisach ustawy z 15 września 2000 roku. Kodeks spółek handlowych, ustawy z 11 września 2015 roku o działalności ubezpieczeniowej i reasekuracyjnej oraz ustawy z 16 grudnia 2016 roku o zarządzaniu mieniem państwowym. Przyjęte przez ustawodawcę kryteria zmierzają do zapewnienia osób legitymujących się wykształceniem i doświadczeniem zawodowym odpowiednim do pełnienia funkcji na stanowiskach zarządczych oraz nadzorujących w podmiocie prowadzącym działalność ubezpieczeniową. Wybór członków Zarządu i Rady Nadzorczej nowej kadencji dokonywany jest z poszanowaniem zasady równego dostępu kobiet i mężczyzn do stanowisk w organach statutowych spółki. Aktualny skład organów zapewnia również potrzebę zróżnicowania wiekowego zarówno wśród członków Zarządu, jak i Rady Nadzorczej PZU.