

PZU (2021)

- raport o stosowaniu ładu korporacyjnego

Rozumiemy, że rolą lidera jest ustanawianie najwyższych standardów dla całej branży.

Spełniamy tę funkcję, nie tylko stosując się do szeregu kodeksów, ale pracując nad ich ciągłym doskonaleniem. Wierzymy, że to element mądrych zmian, które możemy wnieść do otaczającego nas świata.

W rozdziale:

1. Stosowanie zasad ładu korporacyjnego
2. System kontroli w procesie sporządzania sprawozdań finansowych
3. Firma audytorska przeprowadzająca badania sprawozdań finansowych
4. Kapitał zakładowy i akcjonariusze PZU
5. Zasady zmiany Statutu Spółki
6. Walne Zgromadzenie i prawa akcjonariuszy
7. Rada Nadzorcza i Zarząd
8. Wynagrodzenia na rzecz osób nadzorujących i zarządzających
9. Polityka różnorodności

Ład korporacyjny

8.1 Stosowanie zasad ładu korporacyjnego

PZU stosuje zasady ładu korporacyjnego wynikające z przepisów prawa, w szczególności Kodeksu spółek handlowych i ustawy o działalności ubezpieczeniowej i reasekuracyjnej, przepisów regulujących funkcjonowanie rynku kapitałowego oraz zasad ujętych w opisanych dalej dokumentach.



PZU stosuje „Zasady Ładu Korporacyjnego dla Instytucji Nadzorowanych” wydane 22 lipca 2014 roku przez Komisję Nadzoru Finansowego (KNF). Określają one relacje wewnętrzne i zewnętrzne instytucji nadzorowanych,

w tym relacje z udziałowcami i klientami, ich organizację, funkcjonowanie nadzoru wewnętrznego oraz kluczowych systemów i funkcji wewnętrznych, a także organów statutowych i zasad ich współdziałania. Dokument jest dostępny na stronach internetowych KNF (https://www.knf.gov.pl/dla_ryнку/regulacje_i_praktyka/zasady_ladu_korporacyjnego) i PZU (<https://www.pzu.pl/grupa-pzu/spolki/pzu-sa/zasady-ladu-korporacyjnego>).



Od dnia dopuszczenia akcji do obrotu na rynku regulowanym PZU stosuje się do zasad wyrażonych w dokumencie „Dobre Praktyki Spółek Notowanych na GPW”. Do 1 lipca 2021 roku obowiązywał dokument „Dobre

Praktyki Spółek Notowanych na GPW 2016” przyjęty uchwałą Rady Giełdy Papierów Wartościowych w Warszawie (GPW) z 13 października 2015 roku. 29 marca 2021 roku Rada Nadzorcza GPW podjęła uchwałę w sprawie uchwalenia „Dobrych Praktyk Spółek Notowanych na GPW 2021”, które zaczęły obowiązywać 1 lipca 2021 roku. To zbiór zasad ładu korporacyjnego i reguł postępowania, które mają wpływać na kształtowanie relacji spółek giełdowych z ich otoczeniem rynkowym. Treść dobrych praktyk jest dostępna na stronach internetowych GPW (www.gpw.pl/dobre-praktyki) i PZU (<https://www.pzu.pl/grupa-pzu/o-nas/kultura-compliance-pzu/dobre-praktyki-pzu>).

Sposób prowadzenia przez PZU działalności gospodarczej i kształtowania relacji z interesariuszami odpowiada również „Zasadom Dobrych Praktyk Ubezpieczeniowych” uchwalonym 8 czerwca 2009 roku przez Walne Zgromadzenie Polskiej Izby Ubezpieczeniowej. Dokument ten określa zasady społecznie odpowiedzialnego biznesu w zakresie relacji zakładów ubezpieczeń z klientami, pośrednikami ubezpieczeniowymi, organem nadzoru i Rzecznikiem Finansowym, mediami, a także w publicznym obrocie papierami wartościowymi.

Stosując „Zasady Dobrych Praktyk Ubezpieczeniowych”, PZU podejmuje systematyczne działania służące rozwojowi świadomości ubezpieczeniowej w społeczeństwie.

PZU opracował także własny kodeks, który określa podstawowe normy etyczne obowiązujące w relacji z interesariuszami. „Dobre Praktyki Grupy PZU” to wzorzec standardów przestrzeganych przez wszystkie podmioty Grupy Kapitałowej. Spisane w nim wartości i zasady obowiązują każdego pracownika.

Stosowanie Zasad Ładu Korporacyjnego dla Instytucji Nadzorowanych

Zarząd i Rada Nadzorcza PZU wyraziły w uchwałach gotowość stosowania określonych przez KNF standardów w najszerszym możliwym zakresie, z uwzględnieniem zasady proporcjonalności oraz zasady „zastosuj lub wyjaśnij”, wynikających z treści „Zasad Ładu Korporacyjnego dla Instytucji Nadzorowanych”.

Informację o stosowaniu „Zasad” Zarząd i Rada Nadzorcza PZU przedstawiły podczas Zwyczajnego Walnego Zgromadzenia Akcjonariuszy PZU (ZWZ PZU), które odbyło się 30 czerwca 2015 roku. ZWZ PZU zadeklarowało, że działając w ramach przysługujących mu kompetencji, będzie się kierowało „Zasadami Ładu Korporacyjnego” w brzmieniu przyjętym 22 lipca 2014 roku przez KNF, z zastrzeżeniem zasad, od których stosowania odstąpiło.

Na stronie internetowej PZU jest zamieszczona szczegółowa informacja o stosowaniu „Zasad”, w tym o zasadach, których stosowanie będzie częściowe:

- w odniesieniu do zasady zawartej w § 8 ust. 4. „Zasad”, dotyczącej ułatwiania udziału wszystkim udziałowcom w Walnym Zgromadzeniu, między innymi poprzez zapewnienie możliwości elektronicznego aktywnego udziału w posiedzeniach, należy podkreślić, że obecnie akcjonariusze PZU mogą śledzić transmisję obrad Walnego Zgromadzenia, natomiast Emitent nie zdecydował się na wprowadzenie tzw. eWZA; w ocenie PZU istnieje wiele czynników natury technicznej oraz prawnej, które mogą wpłynąć na prawidłowy przebieg obrad Walnego Zgromadzenia; wątpliwości prawne dotyczą możliwości identyfikacji akcjonariuszy i badania legitymacji uczestników WZA; ryzyko wystąpienia problemów technicznych, np. z połączeniem internetowym lub potencjalną zewnętrzną ingerencją w systemy informatyczne, może zaburzyć



prace Walnego Zgromadzenia oraz wywołać wątpliwości wobec skuteczności uchwał podejmowanych w jego trakcie; wystąpienie wskazanych ryzyk może wpłynąć na prawidłowe stosowanie przedmiotowej zasady w pełnym zakresie;

- w odniesieniu do zasady zawartej w § 21 ust. 2. „Zasad”, mówiącej, iż w składzie organu nadzorującego powinna być wyodrębniona funkcja przewodniczącego, który kieruje pracami organu nadzorującego, a wybór przewodniczącego organu nadzorującego powinien być dokonywany w oparciu o doświadczenie oraz umiejętności kierowania zespołem przy uwzględnieniu kryterium niezależności, należy podkreślić, iż zgodnie z Kodeksem spółek handlowych i Statutem PZU w składzie Rady Nadzorczej PZU została wyodrębniona funkcja Przewodniczącego; skład Rady Nadzorczej PZU, w tym funkcja Przewodniczącego, kształtowane są zgodnie z kryteriami niezależności wskazanymi w UoBR; wybór Przewodniczącego Rady Nadzorczej dokonywany jest na podstawie kryterium posiadanej wiedzy, doświadczenia oraz umiejętności, które potwierdzają kompetencje niezbędne do należytego wykonywania obowiązków nadzorowania; zastosowanie kryterium niezależności w przypadku Przewodniczącego zgodnie z wyjaśnieniem UKNF przedmiotowej zasady może budzić wątpliwości wobec potencjalnej kolizji z przepisami prawa dotyczącymi uprawnień akcjonariuszy;
- w odniesieniu do zasady zawartej w § 49 ust. 3 „Zasad”, dotyczącej powoływania i odwoływania w instytucji nadzorowanej osoby kierującej komórką audytu wewnętrznego oraz osoby kierującej komórką do spraw zapewnienia zgodności za zgodą organu nadzorującego lub Komitetu Audytu, należy wskazać, iż PZU stosuje zasady określone w § 14 „Zasad” w pełnym zakresie, co oznacza, że Zarząd PZU jest jedynym organem uprawnionym i odpowiedzialnym za zarządzanie działalnością Spółki; ponadto, zgodnie z przepisami prawa pracy, czynności z zakresu prawa pracy wykonuje organ zarządzający; z uwagi na powyższe w PZU przyjęto rozwiązanie, które przewiduje, że wybór oraz odwołanie osoby kierującej komórką audytu wewnętrznego dokonywany jest przy uwzględnieniu opinii Komitetu Audytu; w tożsamy sposób powoływana i odwoływana jest osoba kierująca komórką do spraw zapewnienia zgodności; Zarząd przy tych decyzjach zasięga opinii Komitetu Audytu.

ZWZ PZU, zgodnie z uchwałą z 30 czerwca 2015 roku, odstąpiło od spełnienia:

- zasady określonej w § 10 ust. 2 w brzmieniu: „Wprowadzanie uprawnień osobistych lub innych szczególnych uprawnień dla udziałowców instytucji nadzorowanej powinno być uzasadnione i służyć realizacji istotnych celów działania instytucji nadzorowanej. Posiadanie takich uprawnień przez udziałowców powinno być odzwierciedlone w podstawowym akcie ustrojowym tej instytucji.” – zgodnie z treścią uzasadnienia, przedstawionego przez akcjonariusza wraz z projektem uchwały ZWZ, odstąpienie od stosowania zasady jest podyktowane niezakończonym procesem prywatyzacji Spółki przez Skarb Państwa;
- zasady określonej w § 12 ust. 1 w brzmieniu: „Udziałowcy są odpowiedzialni za niezwłoczne dokapitalizowanie instytucji nadzorowanej w sytuacji, gdy jest to niezbędne do utrzymania kapitałów własnych instytucji nadzorowanej na poziomie wymaganym przez przepisy prawa lub regulacje nadzorcze, a także gdy wymaga tego bezpieczeństwo instytucji nadzorowanej.” – zgodnie z treścią uzasadnienia, przedstawionego przez akcjonariusza wraz z projektem uchwały ZWZ, odstąpienie od stosowania zasady jest podyktowane niezakończonym procesem prywatyzacji Spółki przez Skarb Państwa;
- zasady określonej w § 28 ust. 4 w brzmieniu: „Organ stanowiący dokonuje oceny, czy ustalona polityka wynagradzania sprzyja rozwojowi i bezpieczeństwu działania instytucji nadzorowanej”. – zgodnie z treścią uzasadnienia, przedstawionego przez akcjonariusza wraz z projektem uchwały, odstąpienie od stosowania zasady jest podyktowane zbyt szerokim zakresem podmiotowym polityki wynagradzania podlegającym ocenie organu stanowiącego; polityka wynagradzania osób pełniących kluczowe funkcje, a nie będących członkami organu nadzorującego i organu zarządzającego, powinna podlegać ocenie ich pracodawcy albo mocodawcy, którym jest Spółka reprezentowana przez Zarząd i kontrolowana przez Radę Nadzorczą.

Ponadto PZU nie dotyczy spełnienia:

- zasady określonej w § 11 ust. 3 w brzmieniu: „W przypadku, gdy decyzję o transakcji z podmiotem powiązanym podejmuje organ stanowiący, wszyscy udziałowcy powinni posiadać dostęp do wszelkich informacji niezbędnych dla oceny warunków, na jakich jest ona przeprowadzana oraz jej wpływu na sytuację instytucji nadzorowanej.” – w PZU Walne Zgromadzenie nie decyduje o transakcjach z podmiotami powiązanymi;

Ład korporacyjny

- zasady określonej w § 49 ust. 4 w brzmieniu: „W instytucji nadzorowanej, w której nie funkcjonuje komórka audytu lub komórka do spraw zapewnienia zgodności, uprawnienia wynikające z ust. 1-3 przysługują osobom odpowiedzialnym za wykonywanie tych funkcji.”
 - w PZU funkcjonują komórki audytu i do spraw zapewnienia zgodności;
- zasady określonej w § 52 ust. 2 w brzmieniu: „W instytucji nadzorowanej, w której nie funkcjonuje komórka audytu lub komórka do spraw zapewnienia zgodności lub nie wyznaczono komórki odpowiedzialnej za ten obszar, informacje, o których mowa w ust. 1, przekazują osoby odpowiedzialne za wykonywanie tych funkcji.”
 - w PZU funkcjonują komórki audytu i do spraw zapewnienia zgodności;
- zasad określonych w Rozdziale 9 „Wykonywanie uprawnień z aktywów nabytych na ryzyko klienta”
 - PZU nie oferuje produktów, które dotyczą zarządzania aktywami na ryzyko klienta.

Stosowanie „Dobrych Praktyk Spółek Notowanych na GPW”

Do 1 lipca 2021 roku PZU przestrzegał wszystkich rekomendacji i zasad wyrażonych w „Dobrych Praktykach Spółek Notowanych na GPW 2016” z wyłączeniem rekomendacji IV.R.2 DPSN 2016, dotyczącej umożliwienia akcjonariuszom udziału w Walnym Zgromadzeniu przy wykorzystaniu środków komunikacji elektronicznej, w szczególności poprzez:

- transmisję obrad Walnego Zgromadzenia w czasie rzeczywistym;
- dwustronną komunikację w czasie rzeczywistym, w ramach której akcjonariusze mogą wypowiadać się w toku obrad Walnego Zgromadzenia, przebywając w miejscu innym niż miejsce obrad Walnego Zgromadzenia;
- wykonywanie osobiście lub przez pełnomocnika prawa głosu w toku Walnego Zgromadzenia.

Akcjonariusze PZU mogą śledzić transmisję obrad Walnego Zgromadzenia, ale Spółka nie zdecydowała się na wprowadzenie tzw. eWZA, a więc m.in. możliwości wykonywania prawa głosu drogą elektroniczną. W ocenie PZU przemawia przeciwko temu wiele czynników natury prawnej i organizacyjno-technicznej, które mogą wpłynąć na prawidłowy przebieg obrad Walnego Zgromadzenia. Wątpliwości prawne dotyczą braku możliwości identyfikacji akcjonariuszy i badania legitymacji uczestników WZA. Ryzyko wystąpienia problemów technicznych może zaburzyć

prace Walnego Zgromadzenia i wywołać wątpliwości wobec skuteczności podejmowanych w jego trakcie uchwał. PZU posiada stabilny akcjonariat większościowy, a duża część akcjonariatu mniejszościowego jest obecna na każdym WZA.

Ponadto PZU nie dotyczyły poniższe zasady i rekomendacja DPSN 2016:

- zasada I.Z.1.10. dotycząca zamieszczania na korporacyjnej stronie internetowej prognoz finansowych – o ile Spółka podjęła decyzję o publikacji – opublikowanych w okresie co najmniej ostatnich 5 lat wraz z informacją o stopniu ich realizacji, ponieważ według stanu na dzień publikacji niniejszego raportu PZU nie publikował prognoz finansowych oraz szacunków;
- zasada III.Z.6. dotycząca przypadku niewyodrębnienia w Spółce organizacyjnie funkcji audytu wewnętrznego, ponieważ w PZU funkcja ta została wyodrębniona organizacyjnie;
- rekomendacja IV.R.3 dotycząca sytuacji, gdy papiery wartościowe wyemitowane przez Spółkę są przedmiotem obrotu w różnych krajach (lub na różnych rynkach) i w ramach różnych systemów prawnych, ponieważ papiery wartościowe PZU są przedmiotem obrotu wyłącznie na rynku polskim.

W związku z wejściem w życie 1 lipca 2021 roku „Dobrych Praktyk Spółek Notowanych na GPW 2021” PZU stosuje wszystkie zasady zawarte w tym dokumencie, z wyłączeniem:

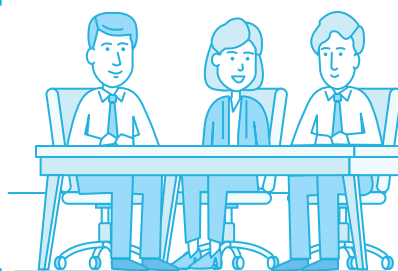
- Zasady 2.1., zgodnie z którą Spółka powinna posiadać politykę różnorodności wobec zarządu oraz rady nadzorczej, przyjętą odpowiednio przez radę nadzorczą lub walne zgromadzenie, która określa cele i kryteria różnorodności m.in. w takich obszarach jak płeć, kierunek wykształcenia, specjalistyczna wiedza, wiek oraz doświadczenie zawodowe, a także wskazuje termin i sposób monitorowania realizacji tych celów; w zakresie zróżnicowania pod względem płci warunkiem zapewnienia różnorodności organów spółki jest udział mniejszości w danym organie na poziomie nie niższym niż 30%;
- Zasady 2.2., zgodnie z którą osoby podejmujące decyzje w sprawie wyboru członków zarządu lub rady nadzorczej spółki powinny zapewnić wszechstronność tych organów poprzez wybór do ich składu osób zapewniających różnorodność, umożliwiając m.in. osiągnięcie docelowego wskaźnika minimalnego udziału mniejszości określonego na poziomie nie niższym niż 30%, zgodnie z celami określonymi w przyjętej polityce różnorodności, o której mowa w zasadzie 2.1;





3

komitety w ramach Rady Nadzorczej:
komitet audytu, komitet nominacji
i wynagrodzeń, komitet strategii



18%



kobiet w Radzie
Nadzorczej PZU

45%

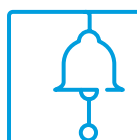
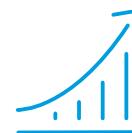
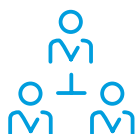
kobiet w Zarządach
spółek PZU i PZU Życie

PZU sygnatariuszem karty
różnorodności

863 523 000 akcji

zwykłych o wartości
nominalnej 0,10 zł składających
się na kapitał zakładowy PZU

od 2013 roku



Długoterminowy
i stabilny
akcjonariusz

34,19%

udziału Skarbu Państwa
w akcjonariacie PZU

W obliczu wojny w
Ukrainie



Sztab Kryzysowy w polskiej centrali PZU

monitorował sytuację i podejmował
decyzje o działaniach prewencyjnych
oraz pomocy dla pracowników
ukraińskich spółek PZU i obywateli
Ukrainy.

Kodeks Dobrych Praktyk Grupy PZU

zbiorem norm etycznych
i standardów postępowania,
którymi powinni kierować się
wszyscy pracownicy
Grupy PZU



15

posiedzeń Rady
Nadzorczej

11

posiedzeń Komitetu
Audytu w 2021 roku



Stosowanie
w codziennej
działalności

ETYKA

Zasad Dobrych Praktyk Ubezpieczeniowych

zawierających pryncypia, jakimi
powinny kierować się firmy sektora
ubezpieczeniowego jako instytucje
zaufania społecznego

Przyjęcie i stosowanie

Zasad Ładu Korporacyjnego dla instytucji nadzorowanych

zgodnie z deklaracją
z 2015 roku



Ład korporacyjny

- Zasady 2.11.6., zgodnie z którą sprawozdanie rady nadzorczej powinno zawierać informację na temat stopnia realizacji polityki różnorodności w odniesieniu do zarządu i rady nadzorczej, w tym realizacji celów, o których mowa w zasadzie 2.1.

W zakresie ww. zasad PZU wskazuje, że nie posiada polityki różnorodności w zakresie dotyczącym wieku i płci wobec Zarządu oraz Rady Nadzorczej Spółki, przyjętej odpowiednio przez Radę Nadzorczą oraz Walne Zgromadzenie Spółki, jednak planuje podjąć działania zmierzające do opracowania oraz przyjęcia takich dokumentów w przyszłości.

Ponadto PZU wskazuje na następujące kwestie:

- warunek w zakresie zróżnicowania pod względem płci na poziomie udziału mniejszości nie niższym niż 30% jest spełniony w przypadku Zarządu PZU;
- PZU stosuje dobre praktyki promujące różnorodność i dba o równe traktowanie pracowników, ponadto, kwestie związane z działaniami mającymi na celu zapewnienie równouprawnienia płci, należytych warunków pracy i poszanowania praw pracowników uregulowane są w Polityce praw człowieka w Grupie PZU przyjętej uchwałą Zarządu PZU;
- w zakresie kwalifikacji i wymagań stawianych osobom zajmującym stanowiska w organach zarządczych i nadzorujących, PZU uwzględniła w szczególności ustawowe kryteria dotyczące wykształcenia i zawodowego doświadczenia odpowiedniego do pełnienia funkcji na tych stanowiskach w podmiocie prowadzącym działalność ubezpieczeniową;
- wybór Członków Zarządu i Rady Nadzorczej nowej kadencji jest dokonywany z poszanowaniem zasady równego dostępu kobiet i mężczyzn do stanowisk w organach statutowych spółki. Skład Zarządu i Rady Nadzorczej PZU odpowiada również potrzebie zróżnicowania wiekowego ich Członków;
- realizacja zasady w zakresie takich kryteriów jak: wykształcenie, wiedza i doświadczenie odbywa się na podstawie Zasad oceny odpowiedności Rady Nadzorczej i Komitetu Audytu PZU, przyjętych przez Walne Zgromadzenie PZU oraz Zasad oceny odpowiedności Zarządu PZU przyjętych uchwałą Rady Nadzorczej PZU. Informacje w zakresie oceny Członków Rady Nadzorczej PZU i kandydatów do Rady Nadzorczej PZU są przedstawiane Walnemu Zgromadzeniu PZU.
- Zasady 4.1., zgodnie z którą spółka powinna umożliwić akcjonariuszom udział w walnym zgromadzeniu przy wykorzystaniu środków komunikacji elektronicznej (e-walne), jeżeli jest to uzasadnione z uwagi na zgłaszane

spółce oczekiwania akcjonariuszy, o ile jest w stanie zapewnić infrastrukturę techniczną niezbędną dla przeprowadzenia takiego walnego zgromadzenia.

W zakresie tej zasady PZU wskazuje, że akcjonariusze PZU nie zgłaszają Spółce oczekiwań co do potrzeby i zasadności organizacji eWZA. Ponadto, w ocenie PZU istnieje wiele czynników natury technicznej oraz prawnej, które mogą wpłynąć na prawidłowy przebieg obrad walnego zgromadzenia w przypadku wprowadzenia eWZA. Wątpliwości prawne dotyczą możliwości identyfikacji akcjonariuszy i badania legitymacji uczestników WZA. Ryzyko wystąpienia problemów technicznych np. z połączeniem internetowym lub potencjalną zewnętrzną ingerencją w systemy informatyczne, może zaburzyć prace walnego zgromadzenia oraz wywołać wątpliwości co do skuteczności uchwał podejmowanych w jego trakcie. Wystąpienie wskazanych ryzyk może wpłynąć na prawidłowe stosowanie przedmiotowej zasady w pełnym zakresie.

Szczegółowa informacja na temat stanu stosowania rekomendacji i zasad zawartych w „Dobrych Praktykach Spółek Notowanych na GPW 2016” jest dostępna na stronie internetowej Spółki w sekcji „Relacje inwestorskie”: <https://www.pzu.pl/relacje-inwestorskie/o-grupie/lad-korporacyjny>.

PZU stale monitoruje zakres i sposób spełniania zasad zawartych w „Dobrych Praktykach Spółek Notowanych na GPW 2021”, a w razie potrzeby na bieżąco podejmuje działania, by zapewnić przestrzeganie „Dobrych Praktyk” w jak najpełniejszy i niebudzący wątpliwości sposób. W szczególności:

- Spółka dba o należyłą komunikację z interesariuszami, prowadząc przejrzystą i rzetelną politykę informacyjną, w tym zamieszcza na swojej stronie internetowej wszelkie informacje istotne dla inwestorów oraz regularnie kontaktuje się z inwestorami i analitykami, umożliwiając im zadawanie pytań i uzyskiwanie – z uwzględnieniem zakazów wynikających z przepisów prawa – wyjaśnień w interesujących ich sprawach. Kontakty te odbywają się zarówno z wykorzystaniem nowoczesnych kanałów komunikacji elektronicznej, jak i podczas bezpośrednich spotkań i rozmów telefonicznych;
- Spółka umożliwia zapoznanie się z osiągniętymi przez nią wynikami finansowymi zawartymi w raporcie okresowym w możliwie najkrótszym czasie po zakończeniu okresu sprawozdawczego;



- Spółka zamieszcza na swojej stronie internetowej informacje na temat założeń posiadanej strategii, w tym na temat strategii w obszarze ESG;
- Spółka deleguje środki administracyjne i finansowe konieczne do zapewnienia sprawnego funkcjonowania Rady Nadzorczej Spółki;
- Członkowie Zarządu i Rady Nadzorczej PZU na bieżąco podejmują starania w celu jak najpełniejszego stosowania odnoszących się do nich zasad, m.in.:
 - pełnienie funkcji w Zarządzie PZU stanowiło w 2021 roku główny obszar aktywności zawodowej Członków Zarządu PZU,
 - pełnienie przez Członków Zarządu PZU funkcji w organach podmiotów spoza Grupy PZU wymaga zgody Rady Nadzorczej PZU,
 - Członkowie Rady Nadzorczej poświęcali niezbędną ilość czasu na wykonywanie swoich obowiązków,
 - Przewodniczący Rady Nadzorczej PZU nie łączy swojej funkcji z kierowaniem pracami Komitetu Audytu działającego w ramach Rady Nadzorczej PZU,
 - wymagana liczba Członków Rady Nadzorczej PZU spełnia kryteria niezależności wymienione w ustawie z dnia 11 maja 2017 roku o biegłych rewidentach, firmach audytorskich oraz nadzorze publicznym, a także nie ma rzeczywistych i istotnych powiązań z akcjonariuszem posiadającym co najmniej 5% ogólnej liczby głosów w Spółce;
- Spółka utrzymuje skuteczne systemy: kontroli wewnętrznej, zarządzania ryzykiem oraz nadzoru zgodności działalności z prawem (compliance), a także skuteczną funkcję audytu wewnętrznego, odpowiednie do jej wielkości i rodzaju oraz skali prowadzonej działalności, funkcjonujące zgodnie z wymogami rozdziału 3 DPSN 2021;
- PZU dokłada starań, aby Walne Zgromadzenia Spółki były organizowane zgodnie z wymogami rozdziału 4 DPSN 2021, z wyłączeniem jedynie zasady 4.1, zgodnie z opisem zamieszczonym powyżej;
- PZU posiada przepisy wewnętrzne, które gwarantują przestrzeganie zasad zawartych w rozdziale 5 DPSN 2021, dotyczących konfliktu interesów i transakcji z podmiotami powiązanymi;
- PZU realizuje zasady w zakresie wynagrodzeń, określone w rozdziale 6 DPSN 2021.

8.2 System kontroli w procesie sporządzania sprawozdań finansowych

System kontroli wewnętrznej

W PZU funkcjonuje system kontroli wewnętrznej (SKW) dostosowany do skali działalności i struktury organizacyjnej. Ma na celu zapewnienie skuteczności i efektywności działalności operacyjnej, rzetelności sprawozdawczości finansowej oraz zgodności działania Spółki z przepisami prawa i regulacjami wewnętrznymi.

SKW obejmuje nadzór, ogół procedur administracyjnych i księgowych, struktur organizacyjnych, systemów raportowania, rozwiązań wprowadzonych w systemach informatycznych, funkcję zgodności z przepisami oraz inne mechanizmy kontrolne, które gwarantują bezpieczeństwo i stabilność funkcjonowania Spółki poprzez zapewnienie:

- efektywności i skuteczności działalności operacyjnej;
- rzetelności informacji przekazywanej wewnątrz i na zewnątrz Spółki oraz zabezpieczenia ich dostępności i wiarygodności, w szczególności dotyczących sprawozdań finansowych;
- adekwatności i efektywności kontroli ryzyk (działania kontrolne powinny być proporcjonalne do poziomu ryzyka związanego z działalnością i procesów poddawanych kontroli);
- odpowiedzialnego i transparentnego zarządzania Spółką;
- zgodności działań z przepisami prawa, regulacjami wewnętrznymi oraz przyjętymi przez Spółkę standardami postępowania.

W ramach SKW wyodrębnia się:

- funkcję kontroli, która ma zapewnić przestrzeganie mechanizmów kontrolnych dotyczących w szczególności zarządzania ryzykiem w Spółce;
- niezależną komórkę ds. zgodności (Biuro Compliance – BCM), mającą za zadanie realizację funkcji compliance oraz zapewnianie rozwiązań systemowych w zakresie efektywności i skuteczności SKW;
- niezależną komórkę audytu wewnętrznego (Biuro Audytu Wewnętrznego – BAW), której zadaniami są badanie i ocena, w sposób niezależny i obiektywny, adekwatności i skuteczności systemu kontroli wewnętrznej i innych elementów systemu zarządzania.

SKW, zbudowany przy wykorzystaniu wymienionych elementów, bazuje na modelu trzech niezależnych i uzupełniających się poziomów, tzw. trzech linii obrony, gdzie:

Ład korporacyjny

- na I linię obrony składa się działalność właścicieli procesów biznesowych obejmująca operacyjne zarządzanie ryzykiem związanym z działalnością Spółki i realizowanymi w ramach tej działalności procesami;
- na II linię obrony składa się działalność BCM oraz zarządzanie ryzykiem poprzez inne wyspecjalizowane jednostki określone w przepisach wewnętrznych dotyczących zarządzania ryzykiem i zajmujące się identyfikacją, pomiarem, monitorowaniem i raportowaniem o ryzyku oraz kontrolą ograniczeń;
- na III linię obrony składa się działalność BAW.

Nadzór nad systemem kontroli wewnętrznej w Spółce obejmuje:

- nadzór sprawowany przez Radę Nadzorczą;
- działalność Zarządu polegającą m.in. na ustanowieniu adekwatnego i efektywnego systemu kontroli wewnętrznej oraz na okresowej ocenie funkcjonowania SKW;
- nadzór sprawowany przez kierujących pionami funkcjonalnymi, jednostkami specjalistycznymi i komórkami organizacyjnymi w stosunku do podległych im jednostek/komórek organizacyjnych;
- nadzór sprawowany przez Biuro Compliance w zakresie rozwiązań systemowych mających na celu zapewnienie adekwatności i skuteczności kontroli ryzyk w procesach biznesowych objętych SKW.

Kierujący pionami/jednostkami/komórkami organizacyjnymi ponoszą odpowiedzialność za wdrożenie skutecznego Systemu Kontroli Wewnętrznej w nadzorowanym obszarze działalności spółek, w szczególności za zaprojektowanie i efektywne funkcjonowanie działań kontrolnych jako integralnych składników realizowanych procesów.

Jednym z elementów SKW w PZU jest funkcja compliance, którą nadzoruje Dyrektor Biura Compliance. Powołanie i odwołanie ze stanowiska Dyrektora Biura Compliance wymaga opinii Komitetu Audytu. Dyrektor Biura Compliance ma bezpośredni dostęp do Członków Zarządu i Rady Nadzorczej Spółki, a przedstawiciele Biura Compliance uczestniczą w posiedzeniach wybranych komitetów funkcjonujących w Spółce.

System kontroli wewnętrznej w Grupie Kapitałowej PZU został ukształtowany na poziomie podmiotu wiodącego, tj. PZU i funkcjonuje w podmiotach Grupy z uwzględnieniem odrębności formalnej, proporcjonalności i adekwatności. W odniesieniu do podmiotów regulowanych grup bankowych

system kontroli wewnętrznej został zaprojektowany na poziomie tych grup z uwzględnieniem przepisów sektorowych.

W ramach współpracy z podmiotami Grupy PZU, PZU dokonuje analizy otrzymanych cyklicznie od tych podmiotów informacji dotyczących organizacji systemu kontroli wewnętrznej, przeprowadzonych kontroli wewnętrznych oraz oceny systemu kontroli wewnętrznej celem doskonalenia jednolitych standardów dotyczących funkcjonowania efektywnego systemu kontroli wewnętrznej.

Mechanizmy kontrolne w procesie sporządzania sprawozdań finansowych

Proces sporządzania sprawozdań finansowych jest realizowany w ramach Pionu Finansów oraz przez jednostki centralne działające zgodnie z regulaminami. Pion Finansowy jest nadzorowany przez Członka Zarządu, a sprawozdania finansowe wymagają akceptacji Zarządu.

Na realizację procesu pozwalają:

- przyjęte przez Zarząd zasady (polityka) rachunkowości;
- plan kont wraz z komentarzem;
- inne szczegółowe akty wewnętrzne określające główne zasady ewidencji zdarzeń gospodarczych PZU, wyceny aktywów i pasywów oraz ustalania wyniku finansowego;
- sposób prowadzenia ksiąg rachunkowych;
- dedykowane systemy sprawozdawcze.

Przygotowanie danych w systemach źródłowych podlega sformalizowanemu procedurom operacyjnym i akceptacyjnym, które określają zakres kompetencji poszczególnych osób.

Proces sprawozdawczy realizują wykwalifikowani pracownicy dysponujący stosowną wiedzą i doświadczeniem.

PZU monitoruje zmiany w regulacjach zewnętrznych dotyczących m.in. zasad polityki rachunkowości i wymogów sprawozdawczych ubezpieczycieli oraz przeprowadza odpowiednie procesy dostosowawcze w tych obszarach. Proces zamykania ksiąg i sporządzania sprawozdań finansowych wyznaczają harmonogramy, które obejmują kluczowe czynności i punkty kontrolne wraz z przypisaniem odpowiedzialności za terminowe i poprawne wykonanie.



Kluczowe kontrole w procesie sporządzania sprawozdań finansowych obejmują:

- kontrole i stały monitoring jakości danych wejściowych, wspierane przez systemy finansowe, w których zdefiniowano reguły poprawności danych zgodnie z przyjętymi w PZU aktami wewnętrznymi regulującymi zasady kontroli poprawności danych księgowych;
- mapping danych z systemów źródłowych na sprawozdania finansowe wspomagający prawidłową prezentację danych;
- przegląd analityczny sprawozdań finansowych przez specjalistów w celu konfrontacji z wiedzą o biznesie i przeprowadzanych transakcjach gospodarczych;
- przegląd formalny sprawozdań finansowych dla potwierdzenia zgodności z obowiązującymi regulacjami prawnymi i praktyką rynkową w zakresie wymaganych ujawnień.

Koordinacja działań w zakresie procesów skonsolidowanej sprawozdawczości finansowej odbywa się m.in. poprzez wspólną strukturę organizacyjną Pionu Finansów w Centralach PZU i PZU Życie, a więc jest zorganizowana na zasadzie unii personalnej. W przypadku wszystkich konsolidowanych jednostek zależnych PZU sprawuje funkcje kontrolne za pośrednictwem Zarządów i Rad Nadzorczych tych spółek.

Proces skonsolidowanej sprawozdawczości finansowej jest regulowany szeregiem aktów wewnętrznych, które określają zasady polityki rachunkowości przyjęte w Grupie PZU i standardy sprawozdawcze. Podlega ponadto szczegółowym harmonogramom obejmującym kluczowe czynności i punkty kontrolne wraz z przypisaniem odpowiedzialności za ich terminowe i poprawne wykonanie.

Pakiety konsolidacyjne przekazywane przez spółki zależne są poddawane:

- procedurom weryfikacyjnym przez biegłego rewidenta badającego skonsolidowane sprawozdania finansowe Grupy PZU;
- przeglądom analitycznym przez specjalistów.

Pakiety konsolidacyjne przekazywane przez banki podlegają także uzgodnieniu do ich publikowanej sprawozdawczości giełdowej.

Organizację i prawidłowość procesu sporządzania sprawozdań finansowych bada okresowo audyt wewnętrzny.

Audyt wewnętrzny

Funkcja audytu wewnętrznego jest realizowana w sposób zapewniający jej obiektywizm i niezależność od funkcji operacyjnych, a jej celem jest przysporzenie wartości i usprawnienie działalności operacyjnej Grupy PZU.

Działalność audytu polega na systematycznej i dokonywanej w uporządkowany sposób ocenie adekwatności i efektywności systemu kontroli wewnętrznej i innych elementów systemu zarządzania. Audyt wewnętrzny pomaga Grupie PZU osiągnąć cele, dostarczając – również poprzez doradztwo – pewności co do skuteczności tych procesów.

Do zadań funkcji audytu wewnętrznego należy w szczególności:

- ustanawianie, wdrażanie i utrzymanie planu audytu określającego zakres prac audytowych, które mają być podjęte w kolejnych latach, uwzględniającego wszystkie rodzaje działalności i cały system zarządzania Spółką;
- wydawanie rekomendacji na podstawie wyników prac przeprowadzonych zgodnie z planem audytu;
- sprawdzanie realizacji działań naprawczych wynikających z wydanych rekomendacji.

Plan audytu jest sporządzany na podstawie corocznej identyfikacji i oceny ryzyka występującego w poszczególnych obszarach działalności PZU. Projekt tego planu jest opiniowany przez Komitet Audytu, a następnie zatwierdzany przez Zarząd.

Pieczę nad terminowością realizacji rekomendacji przez jednostki sprawują nadzorujący je Członkowie Zarządu lub Dyrektorzy Grupy PZU. Biuro Audytu Wewnętrznego – na podstawie informacji od poszczególnych jednostek – monitoruje i weryfikuje wypełnianie rekomendacji. Po analizie decyduje, czy uznać je za zrealizowane.

Niezależność i obiektywizm audytu wewnętrznego gwarantują wprowadzone zasady:

- Dyrektor Zarządzający ds. Audytu, który kieruje Biurem Audytu Wewnętrznego, podlega funkcjonalnie Komitetowi Audytu a organizacyjnie bezpośrednio Prezesowi Zarządu;
- powołanie i odwołanie ze stanowiska Dyrektora Zarządzającego ds. Audytu wymaga opinii Komitetu Audytu;
- Dyrektor Zarządzający ds. Audytu uczestniczy w posiedzeniach Komitetu Audytu i w posiedzeniach Zarządu, a przedstawiciele Biura Audytu Wewnętrznego uczestniczą w posiedzeniach wybranych komitetów funkcjonujących w strukturze PZU;

Ład korporacyjny

- audytorzy wewnętrzni PZU dysponują wysokimi kwalifikacjami zawodowymi i etycznymi oraz wiedzą i umiejętnościami, w tym znajomością zagadnień niezbędnych do realizacji audytów. Mają zapewniony dostęp do niezbędnych informacji, wyjaśnień, dokumentów i danych umożliwiających terminowe i poprawne wykonanie zadań;
- zakres czynności audytowych realizowanych w ramach poszczególnych audytów oraz wydawane oceny stanowią autonomiczne decyzje audytu wewnętrznego. Zadania są rozdzielane w taki sposób, aby zapobiec potencjalnym i rzeczywistym konfliktom interesów. Każdy pracownik jest zobowiązany do informowania przełożonego w przypadku wystąpienia takiego konfliktu. Są także zbierane informacje na temat potencjalnego konfliktu interesów i w miarę potrzeb dokonuje się rotacji zadań przydzielonych pracownikom audytu wewnętrznego. Żaden z audytorów nie może ponadto przed upływem roku oceniać działalności, którą sam uprzednio wykonywał lub zarządzał. Nie może też przyjmować odpowiedzialności za działalność operacyjną, która podlega ocenie audytu wewnętrznego.

W PZU wdrożono także Kodeks Etyki Audytora Wewnętrznego opierający się na Kodeksie Instytutu Auditorów Wewnętrznych (The Institute of Internal Auditors – IIA). Celem jest promowanie najlepszych praktyk wykonywania obowiązków, wzorców postawy etycznej oraz determinowanie potrzeby ciągłego rozwoju zawodowego i kształtowania właściwego wizerunku audytorów wewnętrznych.

BAW przekazuje Zarządowi Spółki i Komitetowi Audytu cykliczne informacje zarządcze z podległego obszaru obejmujące w szczególności:

- informację o realizacji planu audytu;
- informację o wynikach zrealizowanych audytów wewnętrznych;
- informację o wynikach monitorowania rekomendacji.

Aby zapewnić odpowiednią jakość i doskonalenie audytu wewnętrznego, są dokonywane wewnętrzne (corocznie) i zewnętrzne (nie rzadziej niż raz na pięć lat) oceny działalności audytu wewnętrznego w Spółce. Przeprowadzona przez PwC Advisory niezależna ocena funkcji audytu wewnętrznego w PZU oraz analiza koordynacji grupowego audytu wewnętrznego przez Biuro Audytu Wewnętrznego wykazały ogólną zgodność z „Międzynarodowymi standardami praktyki zawodowej audytu wewnętrznego” i Kodeksem etyki, opracowanymi przez IIA.

Komitet Audytu

Zwiększeniu efektywności wykonywanych przez Radę Nadzorczą czynności nadzorczych w zakresie monitorowania procesu sprawozdawczości finansowej służy powołanie Komitetu Audytu.

Do zadań Komitetu w zakresie monitorowania procesu sprawozdawczości finansowej oraz doradztwa i czynności opiniodawczych należy w szczególności:

- wstępna ocena sprawozdania Zarządu z działalności Spółki oraz rocznego sprawozdania finansowego Spółki;
- wstępna ocena sprawozdania Zarządu z działalności grupy kapitałowej Spółki oraz rocznego skonsolidowanego sprawozdania finansowego grupy kapitałowej Spółki,
- wstępna ocena wszelkich dokumentów finansowych przedkładanych Radzie Nadzorczej, w szczególności rocznego planu finansowego sporządzanego przez Zarząd i sprawozdania z jego wykonania;
- opiniowanie podstawowych zasad istniejącego w Spółce systemu sprawozdawczości finansowej oraz rachunkowości, w tym kryteriów konsolidacji wyników poszczególnych podmiotów z grupy kapitałowej Spółki;
- przedstawianie Radzie Nadzorczej wniosków i rekomendacji dotyczących zasadności zmiany systemu sprawozdawczości finansowej istniejącego w Spółce i grupie kapitałowej Spółki, a także informowanie Rady Nadzorczej o istotnych, znanych Komitetowi nieprawidłowościach takiego systemu lub ryzykach związanych z jego organizacją i funkcjonowaniem.

Komitet Audytu przedstawia Radzie Nadzorczej rekomendacje dotyczące wyboru firmy audytorskiej do przeprowadzenia badania i przeglądu sprawozdania finansowego.

Biegły rewident wybrany przez Radę Nadzorczą z rekomendacją Komitetu Audytu wykonuje przeglądy półrocznych jednostkowych i skonsolidowanych sprawozdań finansowych, a także bada roczne jednostkowe i skonsolidowane sprawozdania finansowe oraz roczne sprawozdania o wypłacalności i kondycji finansowej wymagane Dyrektywą Wypłacalność II (zarówno sprawozdanie PZU, jak i Grupy PZU).



8.3 Firma audytorska przeprowadzająca badania sprawozdań finansowych

23 maja 2019 roku KNF udzieliła PZU zezwolenia na przedłużenie o dwa lata maksymalnego okresu trwania zlecenia na wykonanie badania jednostkowych i skonsolidowanych sprawozdań finansowych przez KPMG Audyt. Rada Nadzorcza zdecydowała o dalszej współpracy z tym audytorem nad badaniem sprawozdań finansowych za lata 2019-2020.

Zakres zawartej umowy obejmuje w szczególności:

- badanie rocznych sprawozdań jednostkowych PZU i rocznych skonsolidowanych sprawozdań finansowych Grupy PZU;
- przegląd śródrocznych jednostkowych sprawozdań PZU i śródrocznych skonsolidowanych sprawozdań Grupy PZU.

Ustawa z 31 marca 2020 roku o zmianie ustawy o szczególnych rozwiązaniach związanych z zapobieganiem, przeciwdziałaniem i zwalczaniem COVID-19, innych chorób zakaźnych oraz wywołanych nimi sytuacji kryzysowych oraz niektórych innych ustaw (tzw. specustawa) uchyliła przepis ustawy o biegłych stanowiący, że „maksymalny czas nieprzerwanego trwania zleceń badań ustawowych, o których mowa w art 17. ust. 1 akapit drugi rozporządzenia nr 537/2014, przeprowadzanych przez tę samą firmę audytorską lub firmę audytorską powiązaną z tą firmą audytorską lub jakiegokolwiek członka

sieci działającej w państwach Unii Europejskiej, do której należą te firmy audytorskie, nie może przekraczać 5 lat.”. Analogiczne modyfikacje specustawa wprowadziła do ustawy o rachunkowości.

W konsekwencji okresem maksymalnego nieprzerwanego trwania zleceń badań ustawowych dla firmy audytorskiej staje się wynoszący 10 lat okres określony w art 17. ust. 1 akapit drugi rozporządzenia Parlamentu Europejskiego i Rady (UE) nr 537/2014.

Na tej podstawie Rada Nadzorcza zdecydowała o odnowieniu na lata 2021-2022, z opcją przedłużenia na rok 2023, a następnie o skorzystaniu z opcji i przedłużeniu na rok 2023 zlecenia na przeglądy i badania jednostkowych sprawozdań finansowych PZU i skonsolidowanych sprawozdań finansowych Grupy Kapitałowej PZU dla KPMG Audyt. Rekomendacja dotycząca wyboru firmy audytorskiej do przeprowadzenia badania spełniała obowiązujące warunki.

W 2021 roku firma audytorska badająca sprawozdanie finansowe świadczyła na rzecz PZU dozwolone usługi niebędące badaniem, na co zgodę – po dokonaniu oceny niezależności firmy – wyraził Komitet Audytu.

Wynagrodzenie firmy audytorskiej przeprowadzającej badanie sprawozdań finansowych PZU (w tys. zł)	1 stycznia - 31 grudnia 2020	1 stycznia - 31 grudnia 2021
obowiązkowe badanie rocznego sprawozdania finansowego/skonsolidowanego sprawozdania finansowego	945	994
inne usługi poświadczające, w tym przegląd sprawozdania finansowego/skonsolidowanego sprawozdania finansowego	939	988
usługi doradztwa podatkowego	-	-
pozostałe usługi	-	-
Razem	1 884	1 982

Wynagrodzenie podmiotu uprawnionego do badania sprawozdania finansowego Grupy PZU (w tys. zł)	1 stycznia - 31 grudnia 2020	1 stycznia - 31 grudnia 2021
badanie sprawozdań finansowych	8 698	9 345
inne usługi poświadczające	4 901	5 718
Razem	13 599	15 063

Ład korporacyjny

Dodatkowa współpraca PZU z KPMG Audyt objęła w ostatnich latach m.in. badania sprawozdań o wypłacalności oraz kondycji finansowej wymaganych Dyrektywą Wypłacalność II.

Główne założenia polityki wyboru firmy audytorskiej

Do głównych założeń przyjętej w PZU polityki wyboru firmy audytorskiej należy:

- zapewnienie prawidłowości procesu wyboru firmy audytorskiej oraz określenie odpowiedzialności i obowiązków uczestników procesu;
- analiza przy wyborze firmy audytorskiej rekomendacji udzielonych przez Komitet Audytu;
- uwzględnienie zasady rotacji firmy audytorskiej i kluczowego biegłego rewidenta w przyjętym horyzoncie czasowym.

Główne założenia polityki świadczenia dozwolonych usług niebędących badaniem przez firmę audytorską przeprowadzającą badanie ustawowe, powiązane z nią podmioty i członka sieci firmy audytorskiej to:

- zapewnienie prawidłowości w procesie zlecenia usług dozwolonych;
- określenie odpowiedzialności i obowiązków uczestników procesu;
- zdefiniowanie katalogu usług dozwolonych;
- ustalenie procedury zlecenia usług dozwolonych.

8.4 Kapitał zakładowy i akcjonariusze PZU

30 czerwca 2015 roku ZWZ PZU podjęło uchwałę w sprawie podziału (splitu) wszystkich akcji PZU poprzez obniżenie wartości nominalnej każdej akcji PZU z 1 zł do 0,10 zł oraz zwiększenie liczby akcji PZU składających się na kapitał zakładowy z 86 352 300 do 863 523 000. Podział akcji nastąpił poprzez wymianę wszystkich akcji w stosunku 1:10 i nie wpłynął na wysokość kapitału zakładowego PZU.

3 listopada 2015 roku Sąd Rejonowy dla m. st. Warszawy XII Wydział Gospodarczy Krajowego Rejestru Sądowego zarejestrował odpowiednią zmianę w Statucie PZU.

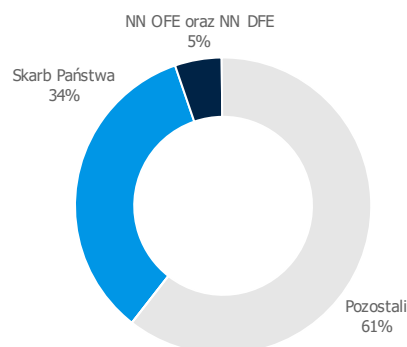
24 listopada 2015 roku Zarząd Krajowego Depozytu Papierów Wartościowych (KDPW) podjął uchwałę nr 789/15 w sprawie określenia 30 listopada 2015 roku jako dnia podziału 86 348 289 akcji PZU o wartości nominalnej 1 zł każda na 863 482 890 akcji PZU o wartości nominalnej 0,10 zł każda.

W związku z powyższym kapitał zakładowy PZU dzieli się na 863 523 000 akcji zwykłych o wartości nominalnej 0,10 zł każda dających prawo do 863 523 000 głosów na Walnym Zgromadzeniu.

Na 31 grudnia 2021 roku, a także na dzień publikacji niniejszego sprawozdania akcjonariuszami PZU posiadającymi znaczne pakiety akcji są:

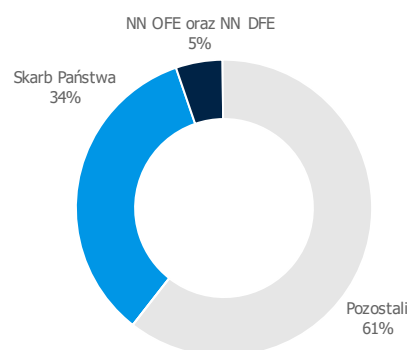
- Skarb Państwa Rzeczypospolitej Polskiej, który posiada 295 217 300 akcji, co stanowi 34,19% kapitału zakładowego PZU i uprawnia do 295 217 300 głosów na Walnym Zgromadzeniu;
- Fundusze zarządzane przez Nationale-Nederlanden Powszechne Towarzystwo Emerytalne SA: Nationale-Nederlanden Otwarty Fundusz Emerytalny oraz Nationale-Nederlanden Dobrowolny Fundusz Emerytalny, które na Nadzwyczajnym Walnym Zgromadzeniu PZU, które odbyło się 12 października 2021 roku, posiadały 45 167 000 akcji, co stanowiło 5,2305% kapitału zakładowego PZU i uprawniało do 45 167 000 głosów na Walnym Zgromadzeniu.

Struktura akcjonariatu PZU na 31.12.2020 roku



Źródło: Raport bieżący 38/2020 (dane zaokrąglone do pełnych liczb)

Struktura akcjonariatu PZU na 31.12.2021 roku



Źródło: Raport bieżący 25/2021 (dane zaokrąglone do pełnych liczb)



Zarząd PZU nie posiada żadnych informacji o zawartych umowach, w wyniku których mogą w przyszłości nastąpić zmiany w proporcjach posiadanych akcji przez dotychczasowych akcjonariuszy.

PZU nie dokonywał emisji, wykupów ani spłat dłużnych i kapitałowych papierów wartościowych oraz nie wyemitował papierów wartościowych dających akcjonariuszom specjalne uprawnienia kontrolne.

W latach 2013-2021w PZU nie było programów akcji pracowniczych.

Wszystkie akcje PZU są akcjami zwykłymi, z którymi nie jest związane żadne uprzywilejowanie, w szczególności dotyczące specjalnych uprawnień kontrolnych. Określone uprawnienia niektórym akcjonariuszom PZU przyznaje jednak Statut PZU:

- zgodnie z § 20 ust. 5 Statutu wybór połowy Członków Rady Nadzorczej powoływanych przez Walne Zgromadzenie następuje spośród osób wskazanych przez akcjonariusza określonego w § 37 ust. 2 Statutu, tj. akcjonariusza, który w dniu powzięcia uchwały Walnego Zgromadzenia wprowadzającej ww. uprawnienie reprezentuje najwyższy udział w kapitale zakładowym Spółki; uprawnienie powyższe przysługuje ww. akcjonariuszowi do chwili, gdy udział tego akcjonariusza w kapitale zakładowym Spółki spadnie poniżej 20%; zgodnie z § 37 ust. 4 Statutu z chwilą wygaśnięcia uprawnienia przysługującego akcjonariuszowi, o którym mowa w § 37 ust. 2 Statutu, uprawnienie to uzyskuje inny akcjonariusz reprezentujący najwyższy udział w kapitale zakładowym Spółki, o ile będzie posiadał co najmniej 20% kapitału zakładowego;
- zgodnie z § 20 ust. 7 Statutu Skarb Państwa ma prawo, stosownie do art. 354 § 1 Kodeksu spółek handlowych, do powoływania i odwoływania jednego Członka Rady Nadzorczej w drodze pisemnego oświadczenia składanego Zarządowi Spółki; takie powołanie lub odwołanie jest skuteczne z chwilą doręczenia odpowiedniego oświadczenia Zarządowi Spółki i nie wymaga uchwały Walnego Zgromadzenia; uprawnienie Skarbu Państwa wygasa z chwilą, gdy Skarb Państwa przestanie być akcjonariuszem Spółki; zgodnie z § 20 ust. 12 zd. 2 Statutu w przypadku wygaśnięcia mandatu chociażby jednego Członka Rady Nadzorczej wybranego w drodze głosowania grupami, Skarb Państwa odzyskuje indywidualne uprawnienie, o którym mowa w § 20 ust. 7.

Ponadto zgodnie z § 16 ust. 5 Statutu, prawo głosowania akcjonariuszy zostało ograniczone w ten sposób, że żaden z nich nie może wykonywać na Walnym Zgromadzeniu więcej niż 10% ogólnej liczby głosów istniejących w PZU w dniu odbywania Walnego Zgromadzenia, z zastrzeżeniem, że dla potrzeb ustalania obowiązków nabywców znacznych pakietów akcji przewidzianych w ustawie o ofercie publicznej oraz w ustawie o działalności ubezpieczeniowej, takie ograniczenie prawa głosowania uważane będzie za nieistniejące.

Ograniczenie prawa głosowania nie dotyczy:

- akcjonariuszy, którzy w dniu powzięcia uchwały Walnego Zgromadzenia wprowadzającej ograniczenie byli uprawnieni z akcji reprezentujących więcej niż 10% ogólnej liczby głosów;
- akcjonariuszy działających z akcjonariuszami określonymi w punkcie powyżej na podstawie zawartych porozumień dotyczących wspólnego wykonywania prawa głosu z akcji.

Dla potrzeb ograniczenia prawa do głosowania głosy akcjonariuszy, między którymi istnieje stosunek dominacji lub zależności, są sumowane zgodnie z zasadami opisanymi w Statucie.

W przypadku wątpliwości wykładni postanowień dotyczących ograniczenia prawa do głosowania należy dokonywać zgodnie z art. 65 § 2 kodeksu cywilnego.

Zgodnie ze Statutem PZU wyżej wymienione ograniczenia prawa głosowania akcjonariuszy wygasną w momencie, gdy udział akcjonariusza, który w dniu powzięcia uchwały Walnego Zgromadzenia wprowadzającej ograniczenie był uprawniony z akcji reprezentujących więcej niż 10% ogólnej liczby głosów istniejących w PZU, spadnie w kapitale zakładowym Spółki poniżej 5%.

Akcje lub uprawnienia do nich posiadane przez osoby zarządzające i nadzorujące oraz Dyrektorów Grupy PZU

Na dzień przekazania niniejszego Sprawozdania z działalności tylko Tomasz Kulik, Członek Zarządu PZU, posiadał 2 847 akcji PZU, o czym Spółka informowała raportem bieżącym 23/2018. Od dnia przekazania „Skonsolidowanego sprawozdania finansowego za 2020 rok” (tj. 25 marca 2021 roku) nie nastąpiły zmiany w zakresie posiadania akcji PZU lub uprawnień do nich przez Członków Zarządu, Rady Nadzorczej lub Dyrektorów Grupy PZU.

Ład korporacyjny

Ograniczenia dotyczące przenoszenia prawa własności papierów wartościowych emitenta

Statut PZU nie zawiera zapisów ograniczających przenoszenie prawa własności papierów wartościowych emitenta. Nie są też znane inne pozastatutowe ograniczenia, które by tego dotyczyły, za wyjątkiem ograniczeń wynikających z powszechnie obowiązujących przepisów prawa w precyzyjnie określonych sytuacjach, w szczególności:

- ograniczeń wynikających z przepisów ustawy z 29 lipca 2005 roku o ofercie publicznej i warunkach wprowadzania instrumentów finansowych do zorganizowanego systemu obrotu oraz o spółkach publicznych (Dz.U. z 2021 roku, poz. 1983, 2140), tj.:
- z art. 75 ust. 4 – akcje obciążone zastawem do chwili jego wygaśnięcia nie mogą być przedmiotem obrotu, z wyjątkiem przypadku, gdy nabycie tych akcji następuje w wykonaniu umowy o ustanowienie zabezpieczenia finansowego w rozumieniu ustawy z 2 kwietnia 2004 roku o niektórych zabezpieczeniach finansowych,
- z art. 77 ust. 4 – czasowe ograniczenia w zakresie nabywania lub zbywania akcji w okresie między dokonaniem zawiadomienia o zamiarze ogłoszenia wezwania a zakończeniem wezwania, wobec podmiotów oraz w zakresie wskazanym w tym przepisie,
- z art. 88a – czasowe ograniczenia bezpośredniego lub pośredniego nabywania lub obejmowania akcji spółki publicznej przez podmiot obowiązany do wykonania obowiązków określonych w art. 73 ust. 2 i 3 ustawy lub art. 74 ust. 2 i 5 ustawy, który w spółce tej przekroczył określony w tych przepisach próg ogólnej liczby głosów – do dnia wykonania tych obowiązków;
- ograniczeń wynikających z art. 362 Kodeksu spółek handlowych, dotyczących zakazu nabywania przez emitenta akcji własnych, za wyjątkiem przypadków w tym przepisie określonych oraz ograniczeń dotyczących nabycia akcji własnych spółki dominującej przez spółkę lub spółdzielnię zależną oraz osób działających na ich rachunek;
- ograniczeń dotyczących okresu zamkniętego wynikających z art. 19 Rozporządzenia Parlamentu Europejskiego i Rady (UE) nr 596/2014 z 16 kwietnia 2014 roku w sprawie nadużyć na rynku oraz uchylecia dyrektywy 2003/WE PE i Rady i dyrektywy Komisji 203/124/WE, 2003/125/WE i 2004/72/WE (MAR) oraz wykorzystywania informacji poufnej zgodnie z przepisami MAR;
- możliwości zgłoszenia przez organ nadzoru w drodze decyzji sprzeciwu wobec nabycia albo objęcia akcji lub praw z akcji krajowego zakładu ubezpieczeń w liczbie

zapewniającej osiągnięcie albo przekroczenie odpowiednio jednej dziesiątej, jednej piątej, jednej trzeciej, jednej drugiej ogólnej liczby głosów na walnym zgromadzeniu lub udziału w kapitale zakładowym – zgodnie z art. 90 ust. 1 ustawy z 11 września 2015 roku o działalności ubezpieczeniowej i reasekuracyjnej (Dz.U. z 2021 roku, poz. 1130 z późn. zm.), jeżeli:

- podmiot składający zawiadomienie, o którym mowa w art. 82 ust. 1, nie uzupełnił w wyznaczonym terminie braków w zawiadomieniu lub załączonych do zawiadomienia dokumentów i informacji,
- podmiot składający zawiadomienie, o którym mowa w art. 82 ust. 1, nie przekazał w terminie dodatkowych informacji lub dokumentów żądanych przez organ nadzoru,
- uzasadnione jest to potrzebą ostrożnego i stabilnego zarządzania krajowym zakładem ubezpieczeń z uwagi na możliwy podmiotu składającego zawiadomienie, o którym mowa w art. 82 ust. 1, na krajowy zakład ubezpieczeń lub z uwagi na ocenę sytuacji finansowej podmiotu składającego zawiadomienie;
- możliwości ustalenia przez organ nadzoru, zgodnie z art. 90 ust. 4 i 5 ustawy, o której mowa w pkt. 4, w wydanej decyzji o stwierdzeniu braku podstaw do zgłoszenia sprzeciwu terminu nabycia albo objęcia akcji lub praw z akcji;
- możliwości wydania przez organ nadzoru na podstawie art. 98 ust. 5 ustawy, o której mowa w pkt. 4, decyzji o nakazie zbycia akcji w wyznaczonym terminie w przypadku wydania przez ten organ decyzji o zakazie wykonywania prawa głosu z akcji krajowego zakładu ubezpieczeń z przyczyn określonych w art. 98 ust. 1 tej ustawy;
- zakazu zbycia akcji lub praw z akcji należących do Skarbu Państwa wynikającego z art. 13 ust. 1 pkt 27 ustawy z dnia 16 grudnia 2016 roku o zasadach zarządzania mieniem państwowym (t. j. Dz.U. z 2021 roku poz. 1933 z późn. zm.); zakaz ten – zgodnie z art. 13 ust. 2 pkt 2 tej ustawy - nie dotyczy przypadku, o którym mowa w art. 73 ust. 2 pkt 2 ustawy, o której mowa w pkt 1 (zbycie akcji w liczbie powodującej osiągnięcie nie więcej niż 33% ogólnej liczby głosów).

8.5 Zasady zmiany Statutu Spółki

Zmiana Statutu PZU należy do kompetencji Walnego Zgromadzenia i wymaga podjęcia uchwały większością trzech czwartych głosów, zgody Komisji Nadzoru Finansowego



w przypadkach wskazanych w ustawie o działalności ubezpieczeniowej i reasekuracyjnej oraz wpisu do Krajowego Rejestru Sądowego. Kompetencje ustalenia jednolitego zmienionego tekstu należą do Rady Nadzorczej.

8.6 Walne Zgromadzenie i prawa akcjonariuszy

Walne Zgromadzenie jest najwyższym organem PZU. Sposób funkcjonowania, jak również uprawnienia Walnego Zgromadzenia regulują Kodeks spółek handlowych i Statut PZU. Zwyczajne Walne Zgromadzenie PZU przyjęło swój regulamin Uchwałą nr 31/2018 z 28 czerwca 2018 roku.

Walne Zgromadzenie jest organem uprawnionym do podejmowania decyzji dotyczących spraw w zakresie organizacji i funkcjonowania Emitenta. Uchwały podejmowane przez Walne Zgromadzenie zapadają bezwzględną większością głosów z wyjątkiem szczególnych przypadków przewidzianych przez Kodeks spółek handlowych bądź Statut.

Do kompetencji Walnego Zgromadzenia należy, oprócz innych spraw zastrzeżonych przez Kodeks spółek handlowych lub Statut, podejmowanie uchwał w sprawach:

- rozpatrzenia i zatwierdzenia sprawozdania Zarządu z działalności Spółki i sprawozdania Zarządu z działalności Grupy Kapitałowej PZU oraz sprawozdania finansowego Spółki i skonsolidowanego sprawozdania finansowego Grupy Kapitałowej PZU za ubiegły rok obrotowy oraz udzielenia absolutorium poszczególnym członkom organów Spółki z wykonania przez nich obowiązków;
- rozpatrzenia sprawozdania Zarządu o wydatkach reprezentacyjnych, a także wydatkach na usługi prawne, usługi marketingowe, usługi w zakresie stosunków międzyludzkich (public relations) i komunikacji społecznej oraz usługi doradztwa związanego z zarządzaniem;
- zaopiniowania sprawozdania o wynagrodzeniach Członków Zarządu i Rady Nadzorczej, zgodnie z ustawą z 29 lipca 2005 roku o ofercie publicznej i warunkach wprowadzania instrumentów finansowych do zorganizowanego systemu obrotu oraz o spółkach publicznych;
- podziału zysku lub pokrycia straty;
- postanowień dotyczących roszczeń o naprawienie szkody wyrządzonej przy zawiązaniu Spółki lub sprawowaniu zarządu albo nadzoru;

- zbycia i wydzierżawienia przedsiębiorstwa lub jego zorganizowanej części oraz ustanowienia na nich ograniczonego prawa rzeczowego;
- umorzenia akcji i emisji obligacji;
- tworzenia kapitałów rezerwowych i rozstrzygnięcia o ich użyciu lub sposobie ich użycia;
- podziału Spółki, połączenia Spółki z inną spółką, likwidacji lub rozwiązania Spółki;
- powołania i odwołania Członków Rady Nadzorczej, z zastrzeżeniem osobistego uprawnienia Skarbu Państwa do powołania i odwołania jednego Członka Rady Nadzorczej;
- ustalania zasad wynagradzania Członków Rady Nadzorczej;
- nabycia lub zbycia przez Emitenta nieruchomości, użytkownika wieczystego lub udziału w nieruchomości lub w użytkowaniu wieczystym o wartości przekraczającej równowartość 30 000 000 euro brutto.

Większości trzech czwartych głosów wymagają uchwały Walnego Zgromadzenia dotyczące:

- zmiany Statutu;
- obniżenia kapitału zakładowego;
- zbycia i wydzierżawienia przedsiębiorstwa lub jego zorganizowanej części oraz ustanowienia na nich ograniczonego prawa rzeczowego.

Większości 90% głosów oddanych wymagają uchwały Walnego Zgromadzenia:

- mające za przedmiot uprzywilejowanie akcji;
- w sprawach połączenia się Emitenta poprzez przeniesienie całego jego majątku na inną spółkę;
- łączenia się poprzez zawiązanie innej spółki;
- rozwiązania spółki, w tym na skutek przeniesienia siedziby lub zakładu głównego spółki za granicę;
- likwidacji, przekształcenia oraz obniżenia kapitału zakładowego spółki w drodze umorzenia części akcji bez równoczesnego jego podwyższenia.

Walne Zgromadzenie obraduje w formie:

- Zwyczajnego Walnego Zgromadzenia, które powinno odbyć się w ciągu sześciu miesięcy od upływu każdego roku obrotowego;
- Nadzwyczajnego Walnego Zgromadzenia, które jest zwoływane w przypadkach określonych w powszechnie obowiązujących przepisach prawa oraz w Statucie.

Ład korporacyjny

Nadzwyczajne Walne Zgromadzenie zwołuje Zarząd z własnej inicjatywy lub na pisemny wniosek Rady Nadzorczej, akcjonariusza lub akcjonariuszy reprezentujących co najmniej jedną dwudziestą kapitału zakładowego. Wniosek może być złożony w postaci elektronicznej.

Rada Nadzorcza zwołuje:

- Zwyczajne Walne Zgromadzenie w przypadku, gdy Zarząd nie zwołał Zwyczajnego Walnego Zgromadzenia w określonym przepisami terminie;
- Nadzwyczajne Walne Zgromadzenie w przypadku, gdy uznaje to za wskazane;
- Nadzwyczajne Walne Zgromadzenie w przypadku, gdy Zarząd nie zwołał Nadzwyczajnego Walnego Zgromadzenia na wniosek uprawnionego akcjonariusza, uprawnionych akcjonariuszy lub Rady Nadzorczej w ciągu czternastu dni od dnia złożenia wniosku.

Akcjonariusze reprezentujący co najmniej połowę kapitału zakładowego lub co najmniej połowę ogółu głosów w Spółce mogą zwołać Nadzwyczajne Walne Zgromadzenie. Akcjonariusze ci wyznaczają Przewodniczącego tego Zgromadzenia.

Walne Zgromadzenia odbywają się w Warszawie i są zwoływane przez ogłoszenie dokonywane na stronie internetowej PZU oraz w sposób określony dla przekazywania informacji bieżących zgodnie z przepisami ustawy z 19 lipca 2005 roku o ofercie publicznej i warunkach wprowadzenia instrumentów finansowych do zorganizowanego systemu obrotu oraz o spółkach publicznych w formie raportów bieżących. Ogłoszenie powinno być dokonane co najmniej na 26 dni przed terminem Walnego Zgromadzenia. Ogłoszenie, wraz z materiałami prezentowanymi akcjonariuszom, są udostępniane w dniu zwołania Walnego Zgromadzenia na stronie internetowej PZU w sekcji „Relacje inwestorskie”, w zakładce „Walne Zgromadzenie”.

Zwołujący Walne Zgromadzenie może postanowić o udziale w Walnym Zgromadzeniu przy wykorzystaniu środków komunikacji elektronicznej.

Prawidłowo zwołane Walne Zgromadzenie jest ważne bez względu na liczbę obecnych akcjonariuszy.

Wszystkie sprawy wnoszone przez Zarząd pod obrady Walnego Zgromadzenia powinny być uprzednio przedstawione Radzie

Nadzorczej do rozpatrzenia i zaopiniowania. Opinie Rady Nadzorczej są przedstawiane Walnemu Zgromadzeniu nie później niż przed otwarciem jego obrad wraz z innymi dokumentami przekazywanymi akcjonariuszom uczestniczącym w Walnym Zgromadzeniu oraz udostępniane na stronie internetowej Spółki.

Głosowania są jawne. Tajne głosowanie zarządza się przy wyborach oraz nad wnioskami o odwołanie członków organów Emitenta lub likwidatorów Emitenta, w sprawach ich osobistej odpowiedzialności wobec Spółki, jak również w sprawach osobowych lub na żądanie choćby jednego z akcjonariuszy obecnych lub reprezentowanych na Walnym Zgromadzeniu, z wyłączeniem przypadków, w których wymóg głosowania jawnego wynika z ustawy.

Prawa akcjonariuszy i sposób ich wykonywania na Walnym Zgromadzeniu są określone w Kodeksie spółek handlowych i w Statucie. Prawo uczestniczenia w Walnym Zgromadzeniu mają tylko osoby będące akcjonariuszami Emitenta na 16 dni przed jego datą (dzień rejestracji uczestnictwa).

Akcjonariusze mają prawo uczestniczyć i wykonywać prawo głosu osobiście lub przez pełnomocnika. Pełnomocnictwo do uczestniczenia w Walnym Zgromadzeniu i wykonywania prawa głosu jest udzielane na piśmie lub w postaci elektronicznej.

Jedna akcja PZU daje prawo do jednego głosu, z uwzględnieniem ograniczeń wykonywania prawa głosu opisanych w Statucie. Akcjonariusz może głosować odmiennie z każdej z posiadanych akcji.

Zgodnie ze Statutem prawo głosowania akcjonariuszy zostaje ograniczone w ten sposób, że żaden z nich nie może wykonywać na Walnym Zgromadzeniu więcej niż 10% ogólnej liczby głosów istniejących w Spółce w dniu Walnego Zgromadzenia, z zastrzeżeniem, że dla potrzeb ustalania obowiązków nabywców znacznych pakietów akcji, przewidzianych w ustawie z 29 lipca 2005 roku o ofercie publicznej i warunkach wprowadzania instrumentów finansowych do zorganizowanego systemu obrotu oraz o spółkach publicznych oraz w ustawie z 11 września 2015 roku o działalności ubezpieczeniowej i reasekuracyjnej, takie ograniczenie prawa głosowania będzie uważane za nieistniejące. Ograniczenie prawa głosowania nie dotyczy:

- akcjonariuszy, którzy w dniu powzięcia uchwały Walnego Zgromadzenia wprowadzającej ograniczenie byli



uprawnieni z akcji reprezentujących więcej niż 10% ogólnej liczby głosów istniejących w Spółce;

- akcjonariuszy działających z akcjonariuszami określonymi w pkt. 1 na podstawie zawartych porozumień dotyczących wspólnego wykonywania prawa głosu z akcji.

Każdy z akcjonariuszy może podczas obrad zgłaszać projekty uchwał dotyczące spraw wprowadzonych do porządku obrad.

Precyzyjny opis procedur dotyczących uczestniczenia w Walnym Zgromadzeniu i wykonywania prawa głosu zamieszczany jest zawsze, zgodnie z wymogami Kodeksu spółek handlowych, w ogłoszeniu o Walnym Zgromadzeniu udostępnianym na korporacyjnej stronie internetowej PZU w sekcji „Relacje inwestorskie”, w zakładce „Walne Zgromadzenie”.

Działalność w 2021 roku

W 2021 roku odbyło się Zwyczajne Walne Zgromadzenie oraz Nadzwyczajne Walne Zgromadzenie PZU.

Oprócz spraw przewidzianych w art. 395 § 2 i 5 Kodeksu spółek handlowych (tj. rozpatrzenie i zatwierdzenie sprawozdania Zarządu z działalności spółki oraz sprawozdania finansowego za ubiegły rok obrotowy, powzięcie uchwały o podziale zysku, udzielenie członkom organów spółki absolutorium z wykonania przez nich obowiązków, rozpatrzenie i zatwierdzenie sprawozdania finansowego grupy kapitałowej) przedmiotem obrad Zwyczajnego Walnego Zgromadzenia były kwestie dotyczące:

- zmian w składzie Rady Nadzorczej;
- zaopiniowania sprawozdania Rady Nadzorczej PZU o wynagrodzeniach członków Zarządu i Rady Nadzorczej PZU za lata 2019-2020;
- przyjęcia przez PZU „Zasad oceny odpowiedniości Rady Nadzorczej i Komitetu Audytu PZU SA” oraz sprawozdania Rady Nadzorczej PZU z wyników oceny odpowiedniości Rady Nadzorczej i Komitetu Audytu PZU wraz z potwierdzeniem wyników ocen odpowiedniości przeprowadzonych przez Radę Nadzorczą PZU.

Przyjęcie „Zasad oceny odpowiedniości Rady Nadzorczej i Komitetu Audytu PZU SA” miało na celu wdrożenie w PZU „Metodyki oceny odpowiedniości członków organów podmiotów nadzorowanych” adresowanej przez Komisję Nadzoru Finansowego do podmiotów rynku finansowego, w tym zakładów ubezpieczeń. Metodyka obejmuje prezentację założeń wzorcowego procesu oceny odpowiedniości

kadr zarządzających i nadzorujących podmiotów rynku finansowego, w tym przesłanki uzasadniające przeprowadzenie procesu oceny, kryteria oceny, narzędzia wspierające oraz skutki oceny w zakresie:

- pierwotnej oceny kandydatów na członków organów;
- wtórnej oceny członków organów oraz
- zbiorowej oceny organów.

Przedmiotem obrad Nadzwyczajnego Walnego Zgromadzenia był punkt dotyczący dokonania zmian w składzie Rady Nadzorczej.

8.7 Rada Nadzorcza i Zarząd

Skład Rady Nadzorczej

W skład Rady Nadzorczej wchodzi od siedmiu do jedenastu Członków. Liczbę Członków Rady Nadzorczej określa Walne Zgromadzenie.

Członkowie Rady są powoływani przez Walne Zgromadzenie na okres wspólnej kadencji trwającej trzy kolejne pełne lata obrotowe. Co najmniej jeden Członek Rady Nadzorczej musi posiadać kwalifikacje w dziedzinie rachunkowości lub badania sprawozdań finansowych w rozumieniu ustawy o biegłych rewidentach, firmach audytorskich oraz nadzorze publicznym. Co najmniej dwóch Członków Rady Nadzorczej musi spełnić kryteria niezależności określone w „Dobrych Praktykach Spółek Notowanych na GPW”, uchwalonych przez Radę Giełdy Papierów Wartościowych w Warszawie SA. Członkowie niezależni Rady Nadzorczej składają Spółce pisemne oświadczenie o spełnieniu wszystkich kryteriów niezależności wraz z zobowiązaniem do niezwłocznego informowania Spółki o zaprzestaniu ich spełniania.

Statut przyznaje Skarbowi Państwa uprawnienie do powoływania i odwoływania jednego Członka Rady Nadzorczej w drodze pisemnego oświadczenia składanego Zarządowi. Uprawnienie to wygaśnie z chwilą, gdy Skarb Państwa przestanie być akcjonariuszem Spółki. Kandydat na Członka Rady Nadzorczej wskazany przez Skarb Państwa powinien spełniać wymogi określone w art. 19 ustawy z 16 grudnia 2016 roku o zasadach zarządzania mieniem państwowym. Zgodnie z tym artykułem podmiot uprawniony do wykonywania praw z akcji należących do Skarbu Państwa lub państwowa osoba prawna wskazuje jako kandydata na

Ład korporacyjny

członka organu nadzorczego osobę posiadającą pozytywną opinię Rady do spraw spółek z udziałem Skarbu Państwa i państwowych osób prawnych, która:

- posiada odpowiednie wykształcenie i doświadczenie zawodowe, poparte tytułem naukowym lub certyfikatem wymienionym w ustawie;
- nie pozostaje w stosunku pracy ze spółką ani nie świadczy pracy lub usług na jej rzecz na podstawie innego stosunku prawnego;
- nie posiada akcji w spółce zależnej, z wyjątkiem akcji dopuszczonych do obrotu na rynku regulowanym w rozumieniu ustawy z 29 lipca 2005 roku o obrocie instrumentami finansowymi;
- nie wykonuje zajęć, które pozostawałyby w sprzeczności z jej obowiązkami jako członka organu nadzorczego albo mogłyby wywołać podejrzenie o stronniczość lub interesowność lub rodzić konflikt interesów wobec działalności spółki;
- spełnia wymogi dla członka organu nadzorczego określone w odrębnych przepisach.

Rada Nadzorcza wybiera spośród swoich Członków Przewodniczącego Rady Nadzorczej i Wiceprzewodniczącego Rady Nadzorczej.

Rada Nadzorcza może wybrać spośród swoich Członków Sekretarza Rady Nadzorczej. Sekretarz Rady Nadzorczej wspomaga Przewodniczącego Rady Nadzorczej przy wykonywaniu obowiązków, o których mowa w Regulaminie Rady Nadzorczej, a w szczególności:

- organizuje pracę Rady Nadzorczej;
- czuwa nad obsługą organizacyjno-techniczną posiedzeń Rady Nadzorczej;
- odpowiada za sporządzanie protokołów posiedzeń Rady Nadzorczej;
- przedstawia projekty sprawozdań, do których sporządzania obliguje Radę Nadzorczą Statut Spółki.

Mandat Członka Rady Nadzorczej wygasa wskutek upływu kadencji, śmierci, rezygnacji albo odwołania go ze składu Rady Nadzorczej.

Zmiany w składzie Rady Nadzorczej PZU w 2021 roku

1 stycznia 2020 roku w Radzie Nadzorczej PZU funkcję pełnili:

- Maciej Łopiński – Przewodniczący Rady;
- Paweł Górecki – Wiceprzewodniczący Rady;
- Robert Śnitko – Sekretarz Rady;
- Marcin Chludziński – Członek Rady;
- Agata Górnicka – Członek Rady;
- Robert Jastrzębski – Członek Rady;
- Tomasz Kuczur – Członek Rady;
- Elżbieta Mączyńska-Ziemacka – Członek Rady;
- Krzysztof Opolski – Członek Rady;
- Józef Wierzbowski – Członek Rady;
- Maciej Zaborowski – Członek Rady.

7 czerwca 2021 roku Maciej Łopiński złożył rezygnację z funkcji Przewodniczącego Rady Nadzorczej oraz z członkostwa w Radzie Nadzorczej.

W związku z tym od 8 czerwca 2021 roku skład Rady Nadzorczej kształtował się następująco:

- Paweł Górecki – Wiceprzewodniczący Rady;
- Robert Śnitko – Sekretarz Rady;
- Marcin Chludziński – Członek Rady;
- Agata Górnicka – Członek Rady;
- Robert Jastrzębski – Członek Rady;
- Tomasz Kuczur – Członek Rady;
- Elżbieta Mączyńska-Ziemacka – Członek Rady;
- Krzysztof Opolski – Członek Rady;
- Józef Wierzbowski – Członek Rady;
- Maciej Zaborowski – Członek Rady.

16 czerwca 2021 roku Zwyczajne Walne Zgromadzenie PZU powołało do Rady Nadzorczej Pawła Muchę. Tego samego dnia Rada Nadzorcza powierzyła Pawłowi Musze funkcję Przewodniczącego Rady Nadzorczej.

W związku z tym od 16 czerwca 2021 roku skład Rady Nadzorczej kształtował się następująco:

- Paweł Mucha – Przewodniczący Rady;
- Paweł Górecki – Wiceprzewodniczący Rady;
- Robert Śnitko – Sekretarz Rady;
- Marcin Chludziński – Członek Rady;
- Agata Górnicka – Członek Rady;
- Robert Jastrzębski – Członek Rady;
- Tomasz Kuczur – Członek Rady;
- Elżbieta Mączyńska-Ziemacka – Członek Rady;
- Krzysztof Opolski – Członek Rady;



Skład Rady Nadzorczej PZU wg stanu na 31 grudnia 2021 roku

Imię i nazwisko	Okres sprawowania funkcji członka Rady Nadzorczej PZU
Paweł Mucha	Przewodniczący Rady od 16 czerwca 2021 roku (w Radzie od 16 czerwca 2021 roku)
Paweł Górecki	Wiceprzewodniczący Rady od 9 stycznia 2018 roku (w Radzie od 8 lutego 2017 roku)
Robert Śnitko	Sekretarz Rady od 28 kwietnia 2020 roku (w Radzie od 12 kwietnia 2017 roku)
Marcin Chludziński	Członek Rady od 7 stycznia 2016 roku
Agata Górnicka	Członek Rady od 8 lutego 2017 roku
Robert Jastrzębski	Członek Rady od 9 marca 2018 roku
Elżbieta Mączyńska-Ziemacka	Członek Rady od 24 maja 2019 roku
Krzysztof Opolski	Członek Rady od 24 maja 2019 roku
Radostaw Sierpiński	Członek Rady od 12 października 2021 roku
Józef Wierzbowski	Członek Rady od 26 maja 2020 roku
Maciej Zaborowski	Członek Rady od 7 stycznia 2016 roku

- Józef Wierzbowski – Członek Rady;
- Maciej Zaborowski – Członek Rady.

11 października 2021 roku Tomasz Kuczur złożył ze skutkiem na dzień 11 października 2021 roku rezygnację z członkostwa w Radzie Nadzorczej.

12 października 2021 roku Nadzwyczajne Walne Zgromadzenie PZU powołało do Rady Nadzorczej Radostawa Sierpińskiego.

W związku z tym od 12 października 2021 roku skład Rady Nadzorczej kształtował się następująco:

- Paweł Mucha – Przewodniczący Rady;
- Paweł Górecki – Wiceprzewodniczący Rady;
- Robert Śnitko – Sekretarz Rady;
- Marcin Chludziński – Członek Rady;
- Agata Górnicka – Członek Rady;
- Robert Jastrzębski – Członek Rady;
- Elżbieta Mączyńska-Ziemacka – Członek Rady;
- Krzysztof Opolski – Członek Rady;
- Radostaw Sierpiński – Członek Rady;
- Józef Wierzbowski – Członek Rady;
- Maciej Zaborowski – Członek Rady.

Obecna kadencja Rady Nadzorczej PZU zakończy się po upływie trzech kolejnych pełnych lat obrotowych, tj. 31 grudnia 2022 roku. Pierwszym pełnym rokiem obrotowym był 2020 rok. Mandaty Członków Rady Nadzorczej wygasną najpóźniej z dniem odbycia Walnego Zgromadzenia zatwierdzającego sprawozdanie finansowe za ostatni pełny rok obrotowy pełnienia przez nich funkcji, tj. za rok 2022.

Paweł Mucha, Robert Śnitko, Robert Jastrzębski, Elżbieta Mączyńska-Ziemacka, Krzysztof Opolski, Józef Wierzbowski oraz Maciej Zaborowski złożyli oświadczenia, że spełniają kryteria niezależności określone w „Dobrych Praktykach Spółek Notowanych na GPW”, uchwalonych przez Radę Giełdy Papierów Wartościowych w Warszawie SA.

Kompetencje Rady Nadzorczej

Rada Nadzorcza sprawuje stały nadzór nad działalnością Spółki i we wszystkich dziedzinach jej działalności. Do kompetencji Rady Nadzorczej należy:

- ocena sprawozdania Zarządu z działalności Spółki i sprawozdania Zarządu z działalności Grupy Kapitałowej PZU oraz sprawozdania finansowego Spółki

Ład korporacyjny



Paweł Mucha

Przewodniczący Rady Nadzorczej

W Radzie Nadzorczej od 16 czerwca 2021 roku.

Adwokat, absolwent Wydziału Prawa i Administracji Uniwersytetu im. A. Mickiewicza w Poznaniu. Doradca Społeczny Prezydenta RP Andrzeja Dudy oraz Doradca Prezesa Narodowego Banku Polskiego Adama Glapińskiego. W latach 2016–2020 Sekretarz Stanu w Kancelarii Prezydenta RP, w latach 2017–2020 Zastępca Szefa KPRP. Radny Sejmiku Województwa Zachodniopomorskiego. Posiada doświadczenie w organach nadzorczych i kontrolnych oraz w zakresie obsługi prawnej podmiotów gospodarczych w tym w spółkach o istotnym znaczeniu dla gospodarki państwa, osób fizycznych oraz jednostek organizacyjnych samorządu terytorialnego. W okresie od lipca 2010 roku do grudnia 2016 roku prowadził samodzielną praktykę adwokacką. W 2016 roku wpisany na listę adwokatów niewykonyjących zawodu. Nauczyciel akademicki.



Paweł Górecki

Wiceprzewodniczący Rady Nadzorczej

W Radzie Nadzorczej od 8 lutego 2017 roku.

Doktor nauk prawnych i radca prawny. Absolwent Wydziału Prawa, Administracji i Ekonomii Uniwersytetu Wrocławskiego oraz Studiów Doktoranckich. Uczestnik wielu kursów i szkoleń z zakresu prawa dowodowego, cywilnego i karnego oraz zarządzania podmiotami publicznymi. Jest autorem kilkudziesięciu recenzowanych publikacji z zakresu prawa wydanych w polskich i zagranicznych czasopismach naukowych. Specjalizuje się w prawie spółek, rynku kapitałowym oraz stosowaniu procedur sądowych i administracyjnych. Członek rad nadzorczych w spółkach kapitałowych. Aktualnie Wiceprezes Zarządu KDPW S.A. oraz Wiceprzewodniczący Rady Nadzorczej ARP Leasing Sp. z o.o.



Robert Śnitko

Sekretarz Rady Nadzorczej

W Radzie Nadzorczej od 12 kwietnia 2017 roku.

Absolwent London School of Economics and Political Science, University of London, School of Oriental and African Studies, University of London, Wydziału Ekonomicznego Politechniki Radomskiej. Stypendysta Ministra Edukacji Narodowej (Ministra Nauki i Szkolnictwa Wyższego), Ministerstwa Spraw Zagranicznych Wielkiej Brytanii oraz organizacji pozarządowych z Wielkiej Brytanii i Stanów Zjednoczonych. Doktor nauk ekonomicznych Szkoły Głównej Handlowej. Nauczyciel akademicki, doradca Zarządu w Totalizatorze Sportowym sp. z o.o. Członek International Institute for Strategic Studies.



Marcin Chłodziński

Członek Rady Nadzorczej

W Radzie Nadzorczej od 7 stycznia 2016 roku.

Absolwent Instytutu Polityki Społecznej na Uniwersytecie Warszawskim. Odbił studia MBA w Instytucie Nauk Ekonomicznych Polskiej Akademii Nauk. Współpracował w charakterze wykładowcy z Uniwersytetem Warszawskim, Collegium Civitas oraz Uczelnią Łazarskiego. Od czerwca 2018 roku Prezes Zarządu KGHM Polska Miedź S.A. Wcześniej, od stycznia 2016 roku do czerwca 2018 roku Prezes Zarządu Agencji Rozwoju Przemysłu S.A. Odpowiadał za liczne procesy restrukturyzacyjne, fuzje oraz przejęcia. Definiował strategiczne kierunki rozwoju ARP. Przeprowadził restrukturyzację między innymi w spółkach Przewozy Regionalne, H. Cegielski – FPS, ŚKSM. W latach 2011–2015 prezes think tanku gospodarczego Fundacja Republikańska. Od 2005 roku zasiadał w zarządach oraz radach nadzorczych spółek prawa handlowego. Posiada doświadczenie menedżerskie w zakresie doradztwa strategicznego i nadzoru korporacyjnego. Specjalizuje się w restrukturyzacji rozwojowej przedsiębiorstw i inwestycjach kapitałowych.



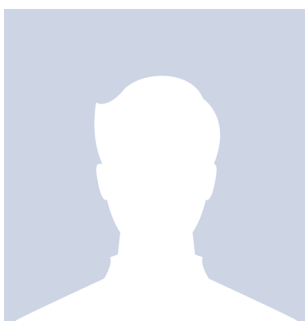


Agata Górnicka

Członek Rady Nadzorczej

W Radzie Nadzorczej od 8 lutego 2017 roku.

Magister nauk politycznych na Wydziale Dziennikarstwa i Nauk Politycznych Uniwersytetu Warszawskiego. Absolwentka podyplomowych studiów zarządzania w mediach na Akademii im. Leona Koźmińskiego. Doświadczenie zawodowe zdobywała kolejno: w Telewizji Polskiej S.A. (w latach 2006–2012), jako Koordynator Projektów w Fundacji Banku Zachodniego WBK S.A. (w latach 2012-2013), następnie jako Asystent Prezesa Zarządu w Banku Zachodnim WBK S.A. (w latach 2013–2014), a później jako Menadżer Biura Zarządu i Rady Nadzorczej w Banku Zachodnim WBK S.A. (w latach 2014–2015). W latach 2015–2017 Dyrektor Gabinetu Politycznego w Ministerstwie Rozwoju a w latach 2017-2018 główny doradca w Kancelarii Premiera Rady Ministrów. Od kwietnia 2018 roku Dyrektor Biura Relacji z Otoczeniem w PKN ORLEN S.A. oraz Przewodnicząca Rady Fundacji ORLEN. W październiku 2019 roku objęła funkcję członka Rady Nadzorczej ORLEN Deutschland GmbH.



Robert Jastrzębski

Członek Rady Nadzorczej

W Radzie Nadzorczej od 9 marca 2018 roku.

Absolwent Wydziału Prawa i Administracji Uniwersytetu Warszawskiego. W 2001 roku uzyskał stopień naukowy doktora nauk prawnych w zakresie prawa, a w 2009 roku stopień naukowy doktora habilitowanego. Od 2001 roku związany z Wydziałem Prawa i Administracji Uniwersytetu Warszawskiego. W 2019 roku objął stanowisko profesora uczelni. Autor około 100 publikacji naukowych. Laureat nagród i wyróżnień, m.in. Nagrody Wydziału Prawa i Administracji Uniwersytetu Warszawskiego za wybitne osiągnięcia naukowe, Nagrody Zespołowej Rektora Szkoły Głównej Handlowej w Warszawie, Wyróżnienia Rektora Uniwersytetu Warszawskiego za działalność, która w szczególności przyczynia się do rozwoju i wzrostu prestiżu Uniwersytetu Warszawskiego. Od 2015 roku Kierownik Pracowni Prawa Polskiego XX wieku, a od 2019 roku Kierownik Zakładu Historii Administracji. Członek m.in. rady programowej czasopisma „Studia z Dziejów Państwa i Prawa Polskiego” (2015), „zespołu redakcyjnego czasopisma „Zeszyty Naukowe Biura Analiz Sejmowych” (2016), rady programowej czasopisma „Marketing i Rynek” (2019).



Elżbieta Mączyńska-Ziemacka

Członek Rady Nadzorczej

W Radzie Nadzorczej od 24 maja 2019 roku.

Absolwentka Wydziału Ekonomii Uniwersytetu Warszawskiego. Profesor nauk ekonomicznych. Autorka ekonometrycznych modeli predykcji bankructwa przedsiębiorstwa oraz koncepcji systemów wczesnego ostrzegania przed zagrożeniami w działalności gospodarczej. Kierownik studiów podyplomowych: „Wycena Nieruchomości”, organizowanych przez Instytut Finansów Korporacji i Inwestycji w Kolegium Nauk o Przedsiębiorstwie SGH. Członek Prezydium Komitetu Prognoz „Polska 2000 Plus”, Komitetu Nauk Ekonomicznych PAN oraz Rady Naukowej Instytutu Nauk Ekonomicznych PAN. W latach 2005 -2021 prezes Polskiego Towarzystwa Ekonomicznego, obecnie prezes honorowy. Członek Rady Nadzorczej Polskiego Banku Rozwoju S.A. w latach 1996-1998, a w latach 2005-2007 Rady Nadzorczej BGŻ S.A. Od czerwca 2013 r. do sierpnia 2020 r. członek Rady Nadzorczej PKO BP S.A. W latach 1994–2005 pełniła funkcję sekretarza naukowego oraz członka Prezydium Rady Strategii Społeczno-Gospodarczej przy Radzie Ministrów. Była członkiem Narodowej Rady Rozwoju przy Prezydencji RP.

Ład korporacyjny



Krzysztof Opolski

Członek Rady Nadzorczej

W Radzie Nadzorczej od 24 maja 2019 roku.

Absolwent Wydziału Psychologii i Pedagogiki UW. Profesor zwyczajny ekonomii. Kierownik Katedry Bankowości, Finansów i Rachunkowości na Wydziale Nauk Ekonomicznych Uniwersytetu Warszawskiego. Założyciel i wieloletni redaktor naczelny czasopisma naukowego „Ekonomia. Rynek, gospodarka, społeczeństwo”. Kierownik programu niestacjonarnych studiów doktoranckich „Gospodarka i Rynek. Instytucje Finansowe i Strategie Gospodarcze Firm”, organizowanych na Wydziale Nauk Ekonomicznych UW. Pomysłodawca i kierownik studiów podyplomowych „Audyt strategiczny w instytucjach publicznych i prywatnych”. Przewodniczący Rady Redakcyjnej czasopisma „MAZOWSZE – Studia Regionalne” oraz członek Rady Redakcyjnej czasopisma „Bezpieczny Bank”. Członek Rad Naukowych czasopism „Central European Economic Journal” i „E-Finanse”. Zasiadał w radach nadzorczych Banku Handlowego S.A., AXA Polska S.A. oraz Centrum Giełdowego S.A. W latach 2009–2010 kierował zespołem doradców strategicznych Prezesa NBP. Przewodniczący Kapituły Nagrody Gospodarczej Prezydenta RP, Zastępca Przewodniczącego kapituły Polskiej Wystawy Gospodarczej oraz członek Kapituły Konkursu „Teraz Polska”. Autor licznych publikacji książkowych i artykułów naukowych z dziedziny finansów i zarządzania.



Radosław Sierpiński

Członek Rady Nadzorczej

W Radzie Nadzorczej od 12 października 2021 roku.

Prezes Agencji Badań Medycznych. Pełnomocnik Prezesa Rady Ministrów do spraw rozwoju sektora biotechnologii i niezależności Polski w zakresie produktów krwiopochodnych. Lekarz i menedżer, specjalizujący się w zarządzaniu w sektorze medycznym, badaniach klinicznych, HTA i managementie nauki. Posiada rozległe doświadczenie w zakresie badań i rozwoju w biotechnologii oraz szerokie kontakty z międzynarodowymi instytucjami naukowymi i instytucjami zarządzającymi ochroną zdrowia.



Józef Wierzbowski

Członek Rady Nadzorczej

W Radzie Nadzorczej od 26 maja 2020 roku.

Absolwent WSPS im. M. Grzegorzewskiej. Ukończył studia podyplomowe MBA Apsley Business School of London WSM Warszawa. Posiada 30-letnie doświadczenie zawodowe na stanowiskach kierowniczych, które zdobywał w administracji państwowej i samorządowej, jak również w spółkach z udziałem Skarbu Państwa. W latach 2007-2008 pełnił funkcję Doradcy Zarządu oraz Zastępcy Dyrektora Biura Audytu w PZU SA. Posiada wieloletnie doświadczenie w pracach rad nadzorczych. W latach 2016-2017 zasiadał w Radzie Nadzorczej spółki BondSpot S.A., obecnie pełni funkcję członka Rady Nadzorczej spółki GPW Benchmark S.A. oraz System Gazociągów Tranzytowych „Europol Gaz” S.A. W spółce PGNiG Termika S.A. zajmuje stanowisko Dyrektora Pionu Zarządzania Przedsiębiorstwa.



Maciej Zaborowski

Członek Rady Nadzorczej

W Radzie Nadzorczej od 7 stycznia 2016 roku.

Absolwent Wydziału Prawa i Administracji na Uniwersytecie Warszawskim, studiów podyplomowych z zakresu prawa własności intelektualnej oraz studiów podyplomowych z zakresu prawa dowodowego. Ukończył również Harvard Law School (ALP), Center for American Law Studies oraz Leadership Academy for Poland. Adwokat, ekspert Ministerstwa Sprawiedliwości oraz stały mediator Sądu Polubownego przy Prokuraturii Generalnej Rzeczypospolitej Polskiej. Wykładowca w Izbie Adwokackiej w Warszawie. Prowadzi własną praktykę adwokacką oraz jest Partnerem Zarządzającym w Kancelarii Kopec Zaborowski Adwokaci i Radcowie Prawni sp. p. Od lutego 2018 roku członek Trybunału Stanu. Posiada doświadczenie w zakresie nadzoru właścicielskiego jako członek rad nadzorczych spółek kapitałowych.



- i skonsolidowanego sprawozdania finansowego Grupy Kapitałowej PZU za ubiegły rok obrotowy w zakresie ich zgodności z księgami i dokumentami, jak i ze stanem faktycznym;
 - zatwierdzenie sprawozdania na temat wypłacalności i kondycji finansowej Spółki oraz sprawozdania na temat wypłacalności i kondycji finansowej Grupy Kapitałowej PZU;
 - sporządzanie corocznie sprawozdania o wynagrodzeniach Członków Zarządu i Rady Nadzorczej na zasadach określonych w art. 90g ust. 1-5 ustawy z 29 lipca 2005 roku o ofercie publicznej i warunkach wprowadzania instrumentów finansowych do zorganizowanego systemu obrotu oraz o spółkach publicznych;
 - ocena wniosków Zarządu dotyczących podziału zysku albo pokrycia straty;
 - składanie Walnemu Zgromadzeniu pisemnego sprawozdania z wyników oceny, o której mowa w punktach powyżej oraz składanie corocznej zwięzłej oceny sytuacji Spółki z uwzględnieniem oceny systemu kontroli wewnętrznej i systemu zarządzania ryzykiem istotnym dla Spółki oraz corocznego sprawozdania z pracy Rady Nadzorczej;
 - zawieranie, rozwiązywanie i zmiana umów z Członkami Zarządu oraz ustalenie zasad ich wynagradzania i wynagrodzeń z uwzględnieniem zasad określonych przez Walne Zgromadzenie, zgodnie z §18 pkt 12 Statutu;
 - powoływanie, zawieszanie oraz odwoływanie Prezesa Zarządu, Członków Zarządu lub całego Zarządu, jak również podejmowanie decyzji o ustaniu takiego zawieszenia;
 - udzielanie zgody w sprawie przeniesienia całości lub części portfela ubezpieczeniowego;
 - wyrażanie zgody na nabycie, objęcie lub zbycie udziałów oraz akcji spółek, jak również w sprawie uczestniczenia Spółki w innych podmiotach – Rada Nadzorcza może określić, do jakiej kwoty, na jakich warunkach oraz w jakim trybie Zarząd może dokonywać wskazanych czynności bez obowiązku uzyskania zgody Rady Nadzorczej, z zastrzeżeniem, że zgody Rady Nadzorczej wymaga:
 - objęcie albo nabycie akcji lub udziałów innej spółki o wartości przekraczającej:
 - 100 000 000 złotych lub
 - 10% sumy aktywów w rozumieniu ustawy z 29 września 1994 roku o rachunkowości, ustalonych na podstawie ostatniego zatwierdzonego sprawozdania finansowego,
 - zbycie akcji lub udziałów innej spółki o wartości rynkowej przekraczającej:
 - 100 000 000 złotych lub
 - 10% sumy aktywów w rozumieniu ustawy z 29 września 1994 roku o rachunkowości, ustalonych na podstawie ostatniego zatwierdzonego sprawozdania finansowego;
 - delegowanie Członków Rady Nadzorczej do czasowego wykonywania czynności Członków Zarządu, którzy zostali odwołani, złożyli rezygnację albo z innych przyczyn nie mogą sprawować swych czynności;
 - akceptowanie instrukcji wykonywania przez reprezentantów Spółki prawa głosu na Walnych Zgromadzeniach PZU Życie w sprawach: podwyższenia i obniżenia kapitału zakładowego, emisji obligacji, zbycia i wydzierżawienia przedsiębiorstwa PZU Życie oraz ustanowienia na nim prawa użytkowania, podziału PZU Życie, połączenia PZU Życie z inną spółką, likwidacji lub rozwiązania PZU Życie;
 - wybór firmy audytorskiej do przeprowadzania obowiązkowych badań sprawozdań finansowych, w tym rocznego sprawozdania finansowego Spółki i rocznego skonsolidowanego sprawozdania finansowego Grupy Kapitałowej PZU, a także sprawozdania na temat wypłacalności i kondycji finansowej Spółki oraz sprawozdania na temat wypłacalności i kondycji finansowej Grupy Kapitałowej PZU, ponadto przeglądów sprawozdań finansowych zgodnie z obowiązkami wynikającymi z obowiązujących przepisów prawa;
 - ustalanie jednolitego tekstu zmienionego Statutu;
 - zatwierdzanie opracowanych przez Zarząd wieloletnich planów rozwoju Spółki oraz rocznych planów finansowych;
 - zatwierdzanie regulaminu Zarządu;
 - wykonywanie zadań wynikających z wytycznych lub rekomendacji organów nadzoru, w szczególności Komisji Nadzoru Finansowego, przyjętych do stosowania przez Spółkę;
 - rozpatrywanie i opiniowanie spraw wnoszonych przez Zarząd pod obrady Walnego Zgromadzenia.
- Ponadto do kompetencji Rady Nadzorczej należy udzielanie zgody na:
- nabycie lub zbycie nieruchomości, użytkowania wieczystego albo udziału w nieruchomości lub w użytkowaniu wieczystym o wartości przekraczającej równowartość 3 000 000 euro;
 - zawarcie przez Spółkę z podmiotem powiązaniem istotnej transakcji, o której mowa w art. 90i ust. 3 ustawy z 29 lipca 2005 roku o ofercie publicznej i warunkach wprowadzania instrumentów finansowych do zorganizowanego systemu obrotu oraz o spółkach publicznych, z uwzględnieniem wyłączeń oraz szczegółowych uregulowań w tym zakresie określonych w Rozdziale 4b tej ustawy;

Ład korporacyjny

- zawarcie przez Emitenta umowy z subemitentem, o czym mowa w art. 433 § 3 Kodeksu spółek handlowych;
- wypłatę zaliczki na poczet przewidywanej dywidendy;
- tworzenie i znoszenie oddziałów regionalnych i oddziałów zagranicznych;
- zawarcie umowy o usługi prawne, usługi marketingowe, usługi w zakresie stosunków międzyludzkich (public relations) i komunikacji społecznej oraz usługi doradztwa związanego z zarządzaniem, jeżeli wysokość wynagrodzenia przewidzianego za świadczone usługi łącznie w tej umowie lub innych umowach zawieranych z tym samym podmiotem przekracza 500 000 zł netto w stosunku rocznym;
- zmianę umowy o usługi prawne, usługi marketingowe, usługi w zakresie stosunków międzyludzkich (public relations) i komunikacji społecznej oraz usługi doradztwa związanego z zarządzaniem polegającej na podwyższeniu wynagrodzenia powyżej 500 000 zł netto w stosunku rocznym;
- zawarcie umowy o usługi prawne, usługi marketingowe, usługi w zakresie stosunków międzyludzkich (public relations) i komunikacji społecznej oraz usługi doradztwa związanego z zarządzaniem, gdzie maksymalna wysokość wynagrodzenia nie jest przewidziana;
- zawarcie umowy darowizny lub innej umowy o podobnym skutku o wartości przekraczającej 20 000 zł lub 0,1% sumy aktywów w rozumieniu ustawy z 29 września 1994 roku o rachunkowości, ustalonych na podstawie ostatniego zatwierdzonego sprawozdania finansowego;
- zawarcie umowy zwolnienia z długu lub innej umowy o podobnym skutku o wartości przekraczającej 50 000 zł lub 0,1% sumy aktywów w rozumieniu ustawy z 29 września 1994 roku o rachunkowości, ustalonych na podstawie ostatniego zatwierdzonego sprawozdania finansowego;
- z zastrzeżeniem § 18 pkt 11 Statutu, rozporządzenie składnikami aktywów trwałych, w rozumieniu ustawy z 29 września 1994 roku o rachunkowości, zaliczonymi do wartości niematerialnych i prawnych, rzeczowych aktywów trwałych lub inwestycji długoterminowych, w tym wniesienie ich jako wkładu do spółki lub spółdzielni, jeżeli wartość rynkowa tych składników przekracza 5% sumy aktywów w rozumieniu ustawy z 29 września 1994 roku o rachunkowości, ustalonych na podstawie ostatniego zatwierdzonego sprawozdania finansowego, a także oddanie tych składników do korzystania innemu podmiotowi na okres dłuższy niż 180 dni w roku kalendarzowym, na podstawie czynności prawnej, jeżeli wartość rynkowa przedmiotu czynności prawnej przekracza 5% sumy aktywów, przy czym oddanie do korzystania w przypadku:
 - umów najmu, dzierżawy i innych umów o oddanie składnika majątkowego do odpłatnego korzystania innym podmiotom – przez wartość rynkową przedmiotu czynności prawnej rozumie się wartość świadczeń za:
 - rok – jeżeli oddanie składnika majątkowego nastąpiło na podstawie umów zawieranych na czas nieoznaczony,
 - cały czas obowiązywania umowy – w przypadku umów zawieranych na czas oznaczony,
 - umów użyczenia i innych nieodpłatnych umów o oddanie składnika majątkowego do korzystania innym podmiotom – przez wartość rynkową przedmiotu czynności prawnej rozumie się równowartość świadczeń, jakie przysługiwałyby w razie zawarcia umowy najmu lub dzierżawy za:
 - rok – jeżeli oddanie składnika majątkowego nastąpi na podstawie umowy zawieranej na czas nieoznaczony,
 - cały czas obowiązywania umowy – w przypadku umów zawartych na czas oznaczony;
 - z zastrzeżeniem § 18 pkt 11, nabycie składników aktywów trwałych w rozumieniu ustawy z 29 września 1994 roku o rachunkowości o wartości przekraczającej:
 - 100 000 000 złotych lub
 - 5% sumy aktywów w rozumieniu ustawy z 29 września 1994 roku o rachunkowości, ustalonych na podstawie ostatniego zatwierdzonego sprawozdania finansowego.

Sposób funkcjonowania Rady Nadzorczej

Rada Nadzorcza uchwała Regulamin Rady Nadzorczej określający jej organizację i sposób wykonywania czynności. Aktualny Regulamin, przyjęty uchwałą Rady Nadzorczej 9 września 2020 roku, określa skład oraz sposób powoływania Rady Nadzorczej, zadania i zakres działalności oraz sposób jej zwoływania i prowadzenia obrad.

Posiedzenia Rady Nadzorczej odbywają się nie rzadziej niż raz na kwartał. Członkowie Rady Nadzorczej mogą uczestniczyć w posiedzeniu Rady Nadzorczej przy wykorzystaniu środków bezpośredniego porozumiewania się na odległość. Rada Nadzorcza może delegować swoich Członków do samodzielnego pełnienia określonych czynności nadzorczych oraz powoływać w tym celu czasowe komisje. Zakres czynności delegowanego Członka Rady i komisji określa uchwała Rady Nadzorczej. Uchwały Rady Nadzorczej zapadają



bezwzględną większością głosów. W przypadku równości głosów rozstrzyga głos Przewodniczącego Rady. Uchwały mogą być podejmowane zarówno przy wykorzystaniu środków bezpośredniego porozumiewania się na odległość, jak i w trybie pisemnym. Ponadto Statut przewiduje możliwość oddania głosu na piśmie za pośrednictwem innego Członka Rady.

Rada podejmuje uchwały w głosowaniu jawnym. Tajne głosowanie należy zarządzić na wniosek choćby jednego z Członków Rady Nadzorczej.

W posiedzeniach Rady Nadzorczej mogą uczestniczyć bez prawa głosu zaproszeni przez Radę Członkowie Zarządu, wskazani przez Zarząd pracownicy PZU właściwi dla poruszanej na posiedzeniu sprawy, a także inne zaproszone osoby. W określonych celach Rada Nadzorcza może również zaprosić na wspólne posiedzenie Członków Zarządu lub Rady Nadzorczej innych spółek z Grupy PZU. Członkowie Rady Nadzorczej mogą ponadto, za zgodą Rady, dobrać sobie nie więcej niż jednego doradcę uprawnionego do udziału z głosem doradczym w posiedzeniach poświęconych raportom i sprawozdaniom finansowym, pod warunkiem zachowania przez taką osobę poufności i podpisania oświadczenia o zobowiązaniu do zachowania poufności.

W celu prawidłowego wykonywania czynności nadzorczych Rada Nadzorcza może powoływać stałe komitety o charakterze doradczym i opiniodawczym, których kompetencje, skład i tryb pracy określa uchwalony przez Radę regulamin danego komitetu. Rada i powołane przez nią komitety mogą korzystać z usług ekspertów i firm doradczych.

W ramach Rady Nadzorczej funkcjonują następujące komitety:

- Komitet Audytu;
- Komitet Nominacji i Wynagrodzeń;
- Komitet Strategii.

Działalność Rady Nadzorczej w 2021 roku

Rada Nadzorcza zebrała się w 2021 roku na 14 posiedzeniach, na których przyjęła 142 uchwały. Podjęła także 8 uchwał poza posiedzeniami, w trybie pisemnym. Uchwały te obejmowały wszystkie obszary działalności Spółki i były zgodne z zakresem funkcji nadzorczych określonych wymogami powszechnie obowiązującego prawa, ustawą z 11 września

2015 roku o działalności ubezpieczeniowej i reasekuracyjnej, rekomendacjami KNF, zasadami ładu korporacyjnego, a także opisanymi w Statucie PZU i Regulaminie Rady Nadzorczej.

Na posiedzeniach w 2021 roku Rada Nadzorcza systematycznie omawiała i oceniała wyniki Grupy PZU oraz poszczególnych pionów biznesowych w odniesieniu do planu finansowego. Omawiała i przyjmowała również inne wymagane prawem szczegółowe raporty z różnych obszarów działalności Spółki, w tym m.in. regularne raporty ryzyka, compliance, audytu i bezpieczeństwa IT. Oprócz tego Rada Nadzorcza na bieżąco monitorowała realizację Strategii Grupy PZU na lata 2021–2024.

Rada otrzymała również informację o działaniach wdrożonych przez Spółkę w związku z pandemią COVID-19.

Ze względu na pandemię posiedzenia Rady Nadzorczej w 2021 roku odbywały się w formie hybrydowej – niektórzy Członkowie Rady Nadzorczej uczestniczyli w nich w formie stacjonarnej, a inni w formie zdalnej.

Komitety Rady Nadzorczej podczas regularnych posiedzeń w 2021 roku w sposób szczegółowy omawiały najważniejsze kwestie z poszczególnych obszarów działalności spółki, które zgodnie z obowiązującymi regulacjami wymagają zatwierdzenia przez Radę Nadzorczą.

Komitet Audytu

Komitet Audytu został powołany uchwałą Rady Nadzorczej 3 czerwca 2008 roku.

W skład Komitetu wchodzi co najmniej trzech członków. Zgodnie z obowiązującą od 21 czerwca 2017 roku ustawą o biegłych rewidentach, firmach audytorskich oraz nadzorze publicznym co najmniej jeden członek Komitetu Audytu powołanego przez Radę Nadzorczą powinien posiadać kwalifikacje w dziedzinie rachunkowości lub badania sprawozdań finansowych. Dodatkowo większość członków Komitetu Audytu, w tym przewodniczący, powinna spełniać określone w ustawie kryteria niezależności (członek niezależny) dotyczące m.in. zawodowych powiązań lub

Ład korporacyjny

Udział Członków w posiedzeniach Rady Nadzorczej w 2021 roku

	Obecność na posiedzeniach	Liczba posiedzeń w trakcie sprawowania mandatu
Maciej Łopiński (do 7 czerwca 2021 roku)	7	7
Paweł Mucha (od 16 czerwca 2021 roku)	6	6
Paweł Górecki	13	14
Robert Śnitko	14	14
Marcin Chłudziński	12	14
Agata Górnicka	14	14
Robert Jastrzębski	14	14
Tomasz Koczur (do 11 października 2021 roku)	12	12
Elżbieta Mączyńska-Ziemacka	14	14
Krzysztof Opolski	14	14
Radosław Sierpiński (od 12 października 2021 roku)	2	3
Józef Wierzbowski	14	14
Maciej Zaborowski	13	14

pokrewieństwa zwłaszcza z osobami zarządzającymi PZU i podmiotami z Grupy PZU albo je nadzorującymi. Szczegółowe zadania i zasady powoływania i funkcjonowania Komitetu Audytu określa uchwała Rady, która przy wyborze jego członków bierze pod uwagę kompetencje i doświadczenie kandydatów w zakresie spraw powierzonych Komitetowi.

Komitet Audytu ma charakter doradczy i opiniodawczy wobec Rady. Jest powoływany w celu zwiększenia efektywności czynności nadzorczych Rady w zakresie badania prawidłowości sprawozdawczości finansowej oraz efektywności systemu kontroli wewnętrznej, w tym audytu wewnętrznego i systemu zarządzania ryzykiem. Komitet Audytu może ponadto wnioskować do Rady Nadzorczej o zlecenie określonych czynności kontrolnych w Spółce, których wykonawcą może być jednostka wewnętrzna lub podmiot zewnętrzny.

Zakres działania Komitetu Audytu obejmuje:

- monitorowanie procesu sprawozdawczości finansowej Spółki;
- monitorowanie skuteczności systemów kontroli wewnętrznej i systemów zarządzania ryzykiem oraz audytu wewnętrznego, w tym w zakresie sprawozdawczości finansowej;
- monitorowanie wykonywania czynności rewizji finansowej w Spółce, w szczególności przeprowadzania przez firmę audytorską badania, z uwzględnieniem wszelkich wniosków i ustaleń Polskiej Agencji Nadzoru Audytowego wynikających z kontroli przeprowadzonej w firmie audytorskiej;
- ocenę niezależności biegłego rewidenta i firmy audytorskiej;
- doradztwo i czynności opiniodawcze w zakresie kompetencji Rady Nadzorczej w odniesieniu do czynności określonych w czterech powyższych punktach



oraz w zakresie, w jakim zezwalają na to powszechnie obowiązujące przepisy prawa i wewnętrzne regulacje Spółki;

- przedstawianie Radzie Nadzorczej rekomendacji dotyczącej wyboru firmy audytorskiej do przeprowadzenia badania i przeglądu sprawozdania finansowego;
- kontrolowanie i monitorowanie niezależności biegłego rewidenta i firmy audytorskiej, w tym wyrażanie zgody na świadczenie przez firmę audytorską przeprowadzającą badanie, a także powiązane z nią podmioty i członka sieci firmy audytorskiej usług dozwolonych w Spółce lub podmiotach grupy kapitałowej Spółki, po przeprowadzeniu oceny zagrożeń i zabezpieczeń niezależności biegłego rewidenta i firmy audytorskiej oraz weryfikacji limitu wynagrodzeń za świadczone usługi;
- informowanie Rady Nadzorczej o wynikach badania i przeglądu oraz wyjaśnianie, w jaki sposób badanie przyczyniło się do rzetelności sprawozdawczości finansowej w Spółce i grupie kapitałowej Spółki, a także jaka była rola Komitetu w procesie badania;
- opracowywanie polityki wyboru firmy audytorskiej do przeprowadzenia badania;
- opracowywanie polityki świadczenia usług dozwolonych przez firmę audytorską przeprowadzającą badanie, powiązane z nią podmioty i członka sieci firmy audytorskiej;
- określanie procedury wyboru firmy audytorskiej;
- przedkładanie zaleceń mających na celu zapewnienie rzetelności procesu sprawozdawczości finansowej w Spółce;
- nadzorowanie funkcji zgodności z przepisami;
- monitorowanie wprowadzania zmian w Spółce w związku z rekomendacjami wydanymi przez kluczowego biegłego rewidenta, Biuro Audytu Wewnętrznego (w odniesieniu do kwestii sporządzania sprawozdań finansowych), Radę Nadzorczą lub Komitet; wykonywanie innych zadań wynikających z przepisów powszechnie obowiązującego prawa lub powierzonych przez Radę Nadzorczą.

PZU uwzględni „Dobre Praktyki dla jednostek zainteresowania publicznego dotyczące zasad powołania, składu i funkcjonowania komitetu audytu”, opublikowane przez Urząd Komisji Nadzoru Finansowego 24 grudnia 2019 roku.

Zmiany w składzie Komitetu Audytu w 2021 roku

1 stycznia 2021 roku w skład Komitetu Audytu wchodził:

- Krzysztof Opolski – Przewodniczący Komitetu;
- Marcin Chludziński – Członek Komitetu;
- Robert Śnitko – Członek Komitetu;
- Maciej Zaborowski – Członek Komitetu.

Według stanu na 31 grudnia 2021 roku skład Komitetu się nie zmienił.

Wiedza, umiejętności i doświadczenie członków Komitetu Audytu wraz ze sposobem ich nabycia

Krzysztof Opolski, Robert Śnitko i Maciej Zaborowski zostali wskazani jako członkowie niezależni w rozumieniu art. 129 ust. 3 ustawy z 11 maja 2017 roku o biegłych rewidentach, firmach audytorskich oraz nadzorze publicznym. Marcin Chludziński, Krzysztof Opolski i Robert Śnitko zostali wskazani jako członkowie posiadający kwalifikacje w dziedzinie rachunkowości lub badania sprawozdań finansowych. Wszyscy członkowie Komitetu Audytu zostali wskazani jako członkowie posiadający wiedzę i umiejętności z zakresu branży, w której działa Spółka.

Krzysztof Opolski, Członek Rady Nadzorczej PZU od 24 maja 2019 roku, jest profesorem dr hab. nauk ekonomicznych, kierownikiem Katedry Bankowości, Finansów i Rachunkowości Wydziału Nauk Ekonomicznych Uniwersytetu Warszawskiego. W latach 2009-2010 był szefem zespołu doradców strategicznych prezesa Narodowego Banku Polskiego. Ma wieloletnie doświadczenie na stanowiskach kierowniczych i nadzorczych w spółkach prawa handlowego. Był członkiem Rady Nadzorczej Banku Handlowego w Warszawie SA, AXA Polska SA i Centrum Giełdowego SA.

Marcin Chludziński, Członek Rady Nadzorczej PZU od 7 stycznia 2016 roku, to absolwent Instytutu Polityki Społecznej na Uniwersytecie Warszawskim. Ukończył studia MBA w Instytucie Nauk Ekonomicznych Polskiej Akademii Nauk. Jest prezesem Zarządu KGHM Polska Miedź SA. Ma wieloletnie doświadczenie na stanowiskach kierowniczych i nadzorczych w spółkach prawa handlowego. W latach 2016-2018 był prezesem Zarządu Agencji Rozwoju Przemysłu SA, gdzie odpowiadał za procesy restrukturyzacyjne, fuzje i przejęcia.

Robert Śnitko, Członek Rady Nadzorczej PZU od 12 kwietnia 2017 roku, to doktor nauk ekonomicznych Szkoły Głównej Handlowej w Warszawie, nauczyciel akademicki i członek International Institute for Strategic Studies. Jest absolwentem London School of Economics and Political Science, University of London, School of Oriental and African Studies, University of London i Wydziału Ekonomicznego Politechniki Radomskiej. Pełnił funkcję dyrektora Departamentu Podatków Sektorowych, Lokalnych oraz Podatku od Gier w Ministerstwie Finansów. Obecnie, doradca Zarządu w Totalizatorze Sportowym sp. z o.o.

Ład korporacyjny

Maciej Zaborowski, Członek Rady Nadzorczej PZU od 7 stycznia 2016 roku, jest adwokatem i sędzią Trybunału Stanu, absolwentem Wydziału Prawa i Administracji Uniwersytetu Warszawskiego, Center for American Law Studies oraz Leadership Academy for Poland. Jest również ekspertem Ministerstwa Sprawiedliwości, wykładowcą na aplikacji adwokackiej w Izbie Adwokackiej w Warszawie i stałym mediatorem Sądu Polubownego przy Prokuraturii Generalnej Rzeczypospolitej Polskiej. Ma doświadczenie na stanowiskach nadzorczych w spółkach prawa handlowego.

Działalność Komitetu Audytu w 2021 roku

W 2021 roku odbyło się 11 posiedzeń Komitetu Audytu.

Najważniejsze kwestie, którymi Komitet Audytu zajmował się w 2021 roku:

- omówienie raportu o ryzyku za IV kwartał 2020 roku i pierwsze trzy kwartały 2021 roku;
- omówienie sprawozdania rocznego z działalności Biura Audytu Wewnętrznego w 2020 roku;
- omówienie wyników kontroli zewnętrznych przeprowadzonych w PZU w 2020 roku;
- omówienie raportu z działalności Biura Audytu Wewnętrznego w IV kwartale 2020 roku i w pierwszych trzech kwartałach 2021 roku;
- wydanie rekomendacji dla Rady Nadzorczej PZU w sprawie zatwierdzenia Strategii w obszarze zarządzania ryzykiem;
- omówienie projektu planu audytu na 2022 rok;
- ocena sprawozdania finansowego PZU oraz skonsolidowanego sprawozdania finansowego Grupy Kapitałowej PZU za rok zakończony 31 grudnia 2020 roku, a także sprawozdania Zarządu
- z działalności Grupy Kapitałowej PZU oraz PZU za rok 2020 wraz ze sprawozdaniem dotyczącym informacji niefinansowych;

- omówienie wyników finansowych PZU i Grupy PZU za rok 2020, I półrocze 2021 roku oraz I i III kwartał 2021 roku;
- ocena wniosku Zarządu PZU do Walnego Zgromadzenia PZU w sprawie podziału zysku netto PZU za rok zakończony 31 grudnia 2020 roku;
- omówienie sprawozdania dodatkowego dla Komitetu Audytu;
- przyjęcie sprawozdania Komitetu Audytu z działalności w 2020 roku;
- omówienie projektów sprawozdania Rady Nadzorczej PZU z oceny sprawozdania finansowego PZU za rok zakończony 31 grudnia 2020 roku, skonsolidowanego sprawozdania finansowego Grupy Kapitałowej PZU za rok zakończony 31 grudnia 2020 roku, sprawozdania Zarządu o działalności Grupy Kapitałowej PZU i PZU w 2020 roku oraz wniosku Zarządu w sprawie podziału zysku netto PZU za rok zakończony 31 grudnia 2020 roku;
- odnowienie zlecenia na przeglądy i badania jednostkowych sprawozdań finansowych PZU i skonsolidowanych sprawozdań finansowych Grupy Kapitałowej PZU dla KPMG Audit sp. z o.o. spółka komandytowa na 2023 rok;
- omówienie Planu Finansowego PZU i Grupy PZU na 2021 rok;
- omówienie Planu Finansowego PZU i Grupy PZU na 2022 rok;
- wydanie rekomendacji Radzie Nadzorczej w przedmiocie oceny sprawozdania o wypłacalności i kondycji finansowej PZU za rok zakończony 31 grudnia 2020 roku;
- wydanie rekomendacji Radzie Nadzorczej w przedmiocie oceny sprawozdania o wypłacalności i kondycji finansowej Grupy PZU za rok zakończony 31 grudnia 2020 roku.

Komitet Audytu podejmował uchwały w sprawie akceptacji usług dozwolonych świadczonych przez audytora PZU, KPMG Audit sp. z o.o. sp. k., na rzecz PZU, PZU Życie i spółek z Grupy

Udział Członków w posiedzeniach Komitetu Audytu w 2021 roku

	Obecność na posiedzeniach	Liczba posiedzeń w trakcie sprawowania mandatu
Krzysztof Opolski	11	11
Marcin Chłudziński	9	11
Robert Śnitko	11	11
Maciej Zaborowski	10	11



PZU. Komitet, na podstawie analizy oświadczeń złożonych przez przedstawicieli podmiotu wykonującego badanie – KPMG Audit, pozytywnie ocenił niezależność biegłego rewidenta i firmy audytorskiej oraz potwierdził, że audytor i Spółka przestrzegają wymogów regulacyjnych dotyczących rotacji kluczowego biegłego rewidenta i firmy audytorskiej przeprowadzającej badanie jednostkowego i skonsolidowanego sprawozdania finansowego oraz jednostkowego i skonsolidowanego sprawozdania o wypłacalności i kondycji finansowej PZU oraz Grupy Kapitałowej PZU.

Komitet Nominacji i Wynagrodzeń

Komitet Nominacji i Wynagrodzeń został powołany uchwałą Rady Nadzorczej 12 maja 2010 roku.

Liczbę członków Komitetu ustala Rada Nadzorcza i powołuje ich ze swojego grona. W skład Komitetu wchodzi co najmniej jeden członek niezależny.

Nie tworzy się Komitetu Nominacji i Wynagrodzeń, jeśli Rada Nadzorcza powołana w drodze głosowania grupami liczy pięciu członków. Zadania Komitetu wykonuje wówczas Rada Nadzorcza w pełnym składzie.

Komitet Nominacji i Wynagrodzeń ma charakter doradczy i opiniodawczy wobec Rady Nadzorczej. Jest powoływany w celu zwiększenia efektywności czynności nadzorczych Rady w zakresie kształtowania struktury zarządczej, w tym rozwiązań organizacyjnych, zasad wynagradzania i wynagrodzeń oraz doboru kadry o odpowiednich kwalifikacjach.

Do zadań Komitetu Nominacji i Wynagrodzeń należy w szczególności opiniowanie oraz przedstawianie Radzie Nadzorczej rekomendacji w zakresie jej decyzji dotyczących:

- zawierania, rozwiązywania i zmiany umów z Członkami Zarządu oraz ustalania zasad ich wynagradzania i wynagrodzeń;
- ustalania wysokości wynagrodzeń, nagród oraz świadczeń dodatkowych Zarządu;
- powoływania, zawieszania oraz odwoływania Prezesa Zarządu, Członków Zarządu lub całego Zarządu, jak również ustania zawieszenia;
- delegowania Członków Rady Nadzorczej do czasowego wykonywania czynności Członków Zarządu, którzy zostali odwołani, złożyli rezygnację albo z innych przyczyn nie mogą sprawować swych czynności.

Zakres działania Komitetu może obejmować inne sprawy zlecone przez Radę Nadzorczą.

Komitet ulega rozwiązaniu z dniem powołania pięciu Członków Rady Nadzorczej w drodze głosowania grupami, a jego uprawnienia przejmuje wówczas Rada w pełnym składzie.

Zmiany w składzie Komitetu Nominacji i Wynagrodzeń w 2021 roku

1 stycznia 2021 roku Komitet Nominacji i Wynagrodzeń funkcjonował w następującym składzie:

- Robert Jastrzębski – Przewodniczący Komitetu;
- Paweł Górecki – Członek Komitetu;
- Agata Górnicka – Członek Komitetu;
- Tomasz Kuczur – Członek Komitetu;
- Maciej Łopiński – Członek Komitetu;
- Elżbieta Mączyńska-Ziemacka – Członek Komitetu.

W związku ze złożoną przez Macieja Łopińskiego w dniu 7 czerwca 2021 roku rezygnacją z członkostwa w Radzie Nadzorczej ustąpił również jego członkostwo w Komitecie Nominacji i Wynagrodzeń.

Od 8 czerwca 2021 roku skład Komitetu Nominacji i Wynagrodzeń przedstawiał się następująco:

- Robert Jastrzębski – Przewodniczący Komitetu;
- Paweł Górecki – Członek Komitetu;
- Agata Górnicka – Członek Komitetu;
- Tomasz Kuczur – Członek Komitetu;
- Elżbieta Mączyńska-Ziemacka – Członek Komitetu.

W dniu 16 czerwca 2021 Rada Nadzorcza ustaliła następujący skład Komitetu Nominacji i Wynagrodzeń:

- Robert Jastrzębski – Przewodniczący Komitetu;
- Paweł Górecki – Członek Komitetu;
- Agata Górnicka – Członek Komitetu;
- Tomasz Kuczur – Członek Komitetu;
- Elżbieta Mączyńska-Ziemacka – Członek Komitetu;
- Paweł Mucha – Członek Komitetu.

W związku ze złożoną przez Tomasza Kuczura w dniu 11 października 2021 roku, ze skutkiem na dzień 11 października 2021 roku, rezygnacją z członkostwa w Radzie Nadzorczej ustąpił również jego członkostwo w Komitecie Nominacji i Wynagrodzeń.

Ład korporacyjny

W dniu 12 października 2021 Rada Nadzorcza ustaliła następujący skład Komitetu Nominacji i Wynagrodzeń:

- Robert Jastrzębski – Przewodniczący Komitetu;
- Paweł Górecki – Członek Komitetu;
- Agata Górnicka – Członek Komitetu;
- Elżbieta Mączyńska-Ziemacka – Członek Komitetu;
- Paweł Mucha – Członek Komitetu;
- Radosław Sierpiński – Członek Komitetu.

Według stanu na 31 grudnia 2021 roku skład Komitetu się nie zmienił.

Robert Jastrzębski, Paweł Mucha, Elżbieta Mączyńska-Ziemacka złożyli oświadczenia, że spełniają kryteria niezależności określone w „Dobrych Praktykach Spółek Notowanych na GPW”, uchwalonych przez Radę Giełdy Papierów Wartościowych w Warszawie SA. półek Notowanych na GPW”, uchwalonych przez Radę Giełdy Papierów Wartościowych w Warszawie SA.

Działalność Komitetu Nominacji i Wynagrodzeń w 2021 roku

W 2021 roku odbyło się 6 posiedzeń.

Najważniejsze kwestie, którymi Komitet Nominacji i Wynagrodzeń zajmował się w 2021 roku:

- ustalenie Celów Zarządczych Członków Zarządu Spółki na 2021 rok;

- przeprowadzenie postępowania kwalifikacyjnego na nowego Członka Zarządu PZU;
- omówienie Raportu z realizacji Polityki wynagradzania Członków Zarządu i Rady Nadzorczej PZU;
- wydanie rekomendacji dla Rady Nadzorczej PZU w sprawie wyrażenia zgody na wypłatę Członkom Zarządu PZU odroczonego wynagrodzenia zmiennego z umowy o świadczenie usług zarządzania za 2017, 2018 i 2019 rok;
- ocena realizacji Celów Zarządczych za 2020 rok oraz w sprawie wynagrodzenia zmiennego Członków Zarządu PZU za 2020 rok;
- omówienie sprawozdania Rady Nadzorczej o wynagrodzeniach Członków Zarządu i Rady Nadzorczej PZU za lata 2019-2020;
- omówienie zmiany „Zasad oceny odpowiedności Rady Nadzorczej i Komitetu Audytu PZU SA”;
- przeprowadzenie oceny odpowiedności Członków Rady Nadzorczej oraz Członków Komitetu Audytu PZU (ocena indywidualna i zbiorowa);
- omówienie zmiany Zasad oceny odpowiedności Zarządu PZU;
- ocena odpowiedności Członków Zarządu PZU (indywidualna i zbiorowa);
- omówienie zmiany Regulaminu Komitetu Nominacji i Wynagrodzeń rady Nadzorczej PZU.

Udział Członków w posiedzeniach Komitetu Nominacji i Wynagrodzeń w 2021 roku

	Obecność na posiedzeniach	Liczba posiedzeń w trakcie sprawowania mandatu
Robert Jastrzębski	9	9
Paweł Górecki	8	9
Agata Górnicka	9	9
Tomasz Kuczur (członek KNIW do 11 października 2021 roku)	8	8
Maciej Łopiński (członek KNIW do 7 czerwca 2021 roku)	3	3
Paweł Mucha	5	5
Elżbieta Mączyńska-Ziemacka	9	9
Radosław Sierpiński (członek KNIW od 12 października 2021 roku)	1	2



Komitet Strategii

Komitet Strategii został powołany uchwałą Rady Nadzorczej 29 lipca 2010 roku.

Liczbę Członków Komitetu ustala Rada Nadzorcza i powołuje ich ze swojego grona.

Komitet Strategii ma charakter doradczy i opiniodawczy wobec Rady Nadzorczej. Jest powoływany w celu zwiększenia efektywności czynności nadzorczych Rady w zakresie opiniowania przedkładanych przez Zarząd dokumentów o charakterze strategicznym (w szczególności strategii rozwoju). Jego rolą jest przedstawianie Radzie Nadzorczej rekomendacji dotyczących planowanych inwestycji mających istotny na aktywa Spółki.

Do zadań Komitetu Strategii należy w szczególności opiniowanie i przedstawianie Radzie Nadzorczej rekomendacji w zakresie decyzji dotyczących:

- zatwierdzania opracowanych przez Zarząd wieloletnich planów rozwoju PZU;
- planowanych inwestycji w PZU i Grupie PZU;
- zgody na zawarcie przez PZU umowy z subemitentem, o czym mowa w art. 433 § 3 Kodeksu spółek handlowych;
- zasad nabycia, objęcia lub zbycia udziałów oraz akcji spółek, jak również w sprawie uczestniczenia Spółki w innych podmiotach;
- akceptowania wniosków Zarządu w sprawie nabycia, objęcia lub zbycia udziałów oraz akcji spółek, jak również w sprawie uczestniczenia Spółki w innych podmiotach;
- zgody w sprawie przeniesienia całości lub części portfela ubezpieczeniowego.

Zakres działania Komitetu Strategii może obejmować inne sprawy zlecone przez Radę Nadzorczą.

Zmiany w składzie Komitetu Strategii w 2021 roku

1 stycznia 2021 roku Komitetu Strategii funkcjonował w następującym składzie:

- Robert Śnitko – Przewodniczący Komitetu;
- Marcin Chludziński – Członek Komitetu;
- Agata Górnicka – Członek Komitetu;
- Robert Jastrzębski – Członek Komitetu;
- Maciej Zaborowski – Członek Komitetu.

Według stanu na 31 grudnia 2021 roku skład Komitetu się nie zmienił.

Działalność Komitetu Strategii w 2021 roku

W 2020 roku odbyło się 6 posiedzeń.

Najważniejsze kwestie, którymi Komitet Strategii zajmował się w 2021 roku:

- omówienie kwartalnych raportów na temat wdrażania Strategii Grupy PZU „Nowe PZU”;
- omówienie podsumowania realizacji Strategii Grupy PZU „Nowe PZU”;
- omówienie Strategii ESG na lata 2021-2024;
- zarekomendowanie Radzie Nadzorczej przyjęcia nowej Strategii Grupy PZU na lata 2021-2024;
- omówienie półrocznego raportu na temat wdrożenia Strategii Grupy PZU na lata 2021-2024 .

W większości posiedzeń Komitetu uczestniczyli również pozostali Członkowie Rady Nadzorczej.

Skład Zarządu

W skład Zarządu wchodzi od trzech do ośmiu Członków powoływanych na okres wspólnej kadencji, która obejmuje trzy kolejne pełne lata obrotowe. 31 grudnia 2021 roku Zarząd liczył osiem osób.

Członkowie Zarządu, w tym jego Prezes, są powoływani i odwoływani przez Radę Nadzorczą. Powołanie następuje po przeprowadzeniu postępowania kwalifikacyjnego, którego celem jest sprawdzenie i ocena kwalifikacji kandydatów, a w rezultacie – wyłonienie najlepszego. Prezes Zarządu nowej kadencji powołany przed upływem bieżącej kadencji może złożyć wniosek do Rady Nadzorczej o powołanie pozostałych Członków Zarządu nowej kadencji przed upływem kadencji bieżącej.

Zgodę na powołanie dwóch Członków Zarządu, Prezesa i Członka odpowiedzialnego za zarządzanie ryzykiem, wydaje na wniosek PZU Komisja Nadzoru Finansowego, chyba że powołanie dotyczy osoby, która uzyskała taką zgodę w poprzedniej kadencji. W przypadku, gdy wniosek dotyczy Członka Zarządu wykonującego mandat, może on do czasu wydania decyzji przez organ nadzoru wykonywać mandat Członka Zarządu w dotychczasowym zakresie.

Ład korporacyjny

Udział Członków w posiedzeniach Komitetu Strategii w 2021 roku

	Obecność na posiedzeniach	Liczba posiedzeń w trakcie sprawowania mandatu
Robert Śnitko	6	6
Marcin Chludziński	5	6
Agata Górnicka	6	6
Robert Jastrzębski	6	6
Maciej Zaborowski	3	6

Członkiem Zarządu może być osoba, która spełnia następujące warunki:

- ma wykształcenie wyższe zdobyte w Polsce lub – jeśli zostało uzyskane za granicą – uznane
- w Rzeczypospolitej Polskiej na podstawie odrębnych przepisów;
- legitymuje się co najmniej 5-letnim okresem zatrudnienia na podstawie umowy o pracę, powołania, wyboru, mianowania, spółdzielczej umowy o pracę lub świadczenia usług na podstawie innej umowy lub wykonywania działalności gospodarczej na własny rachunek;
- posiada co najmniej 3-letnie doświadczenie na stanowiskach kierowniczych lub samodzielnych albo wynikające z prowadzenia działalności gospodarczej na własny rachunek;
- spełnia inne niż wspomniane wymogi określone w przepisach odrębnych, a w szczególności nie narusza ograniczeń lub zakazów zajmowania stanowiska członka organu zarządzającego w spółkach handlowych.

Członkiem Zarządu nie może być osoba, która spełnia przynajmniej jeden z poniższych warunków:

- pełni funkcję społecznego współpracownika albo jest zatrudniona w biurze poselskim, senatorskim, poselsko-senatorskim lub biurze posła do Parlamentu Europejskiego na podstawie umowy o pracę lub świadczy pracę na podstawie umowy zlecenia lub innej umowy o podobnym charakterze;
- wchodzi w skład organu partii politycznej reprezentującego partię polityczną na zewnątrz oraz uprawnionego do zaciągania zobowiązań;

- jest zatrudniona przez partię polityczną na podstawie umowy o pracę lub świadczy pracę na podstawie umowy zlecenia lub innej umowy o podobnym charakterze;
- pełni funkcję z wyboru w zakładowej organizacji związkowej lub zakładowej organizacji związkowej spółki z grupy kapitałowej;
- jej aktywność społeczna lub zarobkowa rodzi konflikt interesów wobec działalności Spółki.

Zmiany w składzie zarządu w 2021 roku

1 stycznia 2021 roku skład Zarządu kształtował się następująco:

- Beata Kozłowska-Chyła – Prezes Zarządu;
- Ernest Bejda – Członek Zarządu;
- Marcin Eckert – Członek Zarządu;
- Małgorzata Kot – Członek Zarządu;
- Tomasz Kulik – Członek Zarządu;
- Maciej Rapkiewicz – Członek Zarządu;
- Małgorzata Sadurska – Członek Zarządu;
- Krzysztof Szypuła – Członek Zarządu.

7 czerwca 2021 roku Marcin Eckert złożył rezygnację z członkostwa w Zarządzie PZU.

W związku z tym od dnia 8 czerwca 2021 roku skład Zarządu przedstawiał się następująco:

- Beata Kozłowska-Chyła – Prezes Zarządu;
- Ernest Bejda – Członek Zarządu;
- Małgorzata Kot – Członek Zarządu;
- Tomasz Kulik – Członek Zarządu;
- Maciej Rapkiewicz – Członek Zarządu;
- Małgorzata Sadurska – Członek Zarządu;
- Krzysztof Szypuła – Członek Zarządu.



20 lipca 2021 roku Rada Nadzorcza powołała, ze skutkiem od dnia 4 sierpnia 2021 roku, Krzysztofa Kozłowskiego na Członka Zarządu.

W związku z tym od dnia 4 sierpnia 2021 roku i na 31 grudnia 2021 skład Zarządu kształtował się następująco:

- Beata Kozłowska-Chyła – Prezes Zarządu;
- Ernest Bejda – Członek Zarządu;
- Małgorzata Kot – Członek Zarządu;
- Krzysztof Kozłowski – Członek Zarządu;
- Tomasz Kulik – Członek Zarządu;
- Maciej Rapkiewicz – Członek Zarządu;
- Małgorzata Sadurska – Członek Zarządu;
- Krzysztof Szypuła – Członek Zarządu.

4 lutego 2022 roku Krzysztof Szypuła złożył rezygnację z członkostwa w Zarządzie PZU.

W związku z tym od dnia 5 lutego 2022 roku skład Zarządu przedstawiał się następująco:

- Beata Kozłowska-Chyła – Prezes Zarządu;
- Ernest Bejda – Członek Zarządu;
- Małgorzata Kot – Członek Zarządu;
- Krzysztof Kozłowski – Członek Zarządu;
- Tomasz Kulik – Członek Zarządu;
- Maciej Rapkiewicz – Członek Zarządu;
- Małgorzata Sadurska – Członek Zarządu.

Obecna kadencja Zarządu PZU obejmuje trzy kolejne pełne lata obrotowe 2020-2022. Mandaty Członków Zarządu wygasają najpóźniej z dniem odbycia Walnego Zgromadzenia zatwierdzającego sprawozdanie finansowe za ostatni pełny rok obrotowy pełnienia przez nich funkcji.

Dyrektorzy Grupy

W PZU i PZU Życie funkcjonuje wspólny model zarządczy, w ramach którego istnieją stanowiska Dyrektorów Grupy PZU. Zasady tworzenia oraz powoływania i odwoływania z tych stanowisk zostały określone w regulaminach organizacyjnych spółek.

Zgodnie z przyjętym modelem osoby pełniące funkcje Członków Zarządu PZU Życie są jednocześnie zatrudnione jako Dyrektorzy Grupy PZU w PZU i odpowiadają za te same struktury i obszary biznesowe w PZU i PZU Życie. Analogicznie Członkowie Zarządu PZU mogą być jednocześnie zatrudnieni jako Dyrektorzy Grupy PZU w PZU Życie.

W PZU funkcje Dyrektorów Grupy PZU w 2021 roku pełnili:

- Aleksandra Agatowska;
- Bartłomiej Litwińczuk;
- Dorota Maciejka.

4 lutego 2022 roku na Dyrektora Grupy PZU w PZU został powołany Krzysztof Szypuła.

W PZU Życie funkcje Dyrektorów Grupy PZU w 2021 roku pełnili:

- Krzysztof Kozłowski (od 4 sierpnia 2021 roku);
- Ernest Bejda (do 24 sierpnia 2021 roku).

Kompetencje i zasady funkcjonowania Zarządu

Zarząd wykonuje wszelkie uprawnienia w zakresie zarządzania PZU, niezastrzeżone przepisami prawa lub postanowieniami Statutu dla Walnego Zgromadzenia lub Rady Nadzorczej. Do reprezentowania Spółki uprawnieni są dwaj Członkowie Zarządu działający łącznie lub jeden Członek Zarządu działający łącznie z prokurentem. Zarząd uchwała swój regulamin, który zatwierdza Rada Nadzorcza. Nowy regulamin Zarządu, uchwalony 1 września 2020 roku, Rada Nadzorcza zatwierdziła 9 września 2020 roku. 10 lutego 2021 roku Rada Nadzorcza zatwierdziła wprowadzenie zmian do Regulaminu Zarządu.

Regulamin Zarządu określa:

- zakres kompetencji Zarządu i zakres czynności wymagających zgody lub zatwierdzenia przez Radę Nadzorczą;
- kompetencje Prezesa Zarządu oraz pozostałych Członków Zarządu;
- zasady i organizację prac Zarządu, w tym organizację posiedzeń i tryb podejmowania decyzji;
- uprawnienia i obowiązki ustępujących Członków Zarządu.

Ład korporacyjny

Uchwały Zarządu wymaga w szczególności:

- przyjęcie wieloletniego planu rozwoju i funkcjonowania Spółki;
- przyjęcie planu działania i rozwoju Grupy PZU;
- przyjęcie rocznego planu finansowego oraz sprawozdania z jego wykonania;
- przyjęcie sprawozdania Zarządu z działalności Spółki i sprawozdania Zarządu z działalności Grupy Kapitałowej PZU oraz sprawozdania finansowego Spółki i skonsolidowanego sprawozdania finansowego Grupy Kapitałowej PZU za ubiegły rok obrotowy;
- przyjęcie sprawozdania na temat wypłacalności i kondycji finansowej Spółki oraz sprawozdania na temat wypłacalności i kondycji finansowej Grupy Kapitałowej PZU;
- przyjęcie raportu z własnej oceny ryzyka i wypłacalności Spółki oraz raportu z własnej oceny ryzyka i wypłacalności Grupy Kapitałowej PZU;
- przyjęcie sprawozdania o wydatkach reprezentacyjnych, a także wydatkach na usługi prawne, usługi marketingowe, usługi w zakresie stosunków międzyludzkich (public relations) i komunikacji społecznej oraz usługi doradztwa związanego z zarządzaniem;
- przyjęcie sprawozdania ze stosowania dobrych praktyk określonych przez Prezesa Rady Ministrów na podstawie ustawy o zasadach zarządzania mieniem państwowym z 16 grudnia 2016 roku, skierowanych do spółek z udziałem Skarbu Państwa;
- przyjęcie wniosku w sprawie podziału zysku lub pokrycia straty;
- ustalenie taryfy składek ubezpieczeń obowiązkowych i dobrowolnych oraz ogólnych warunków ubezpieczeń dobrowolnych;
- ustalenie zakresu i rozmiaru reasekuracji biernej oraz zadań w zakresie reasekuracji czynnej;
- przyjęcie rocznego planu audytu i kontroli oraz sprawozdania z jego wykonania łącznie z wnioskami;
- ustalanie zasad działalności lokacyjnej, prewencyjnej i sponsoringowej;
- udzielanie przez Spółkę poręczeń i gwarancji z wyłączeniem poręczeń i gwarancji, które są czynnościami ubezpieczeniowymi w rozumieniu ustawy z dnia 11 września 2015 roku o działalności ubezpieczeniowej i reasekuracyjnej;
- zaciąganie przez Spółkę kredytów, zaciąganie lub udzielanie przez Spółkę pożyczek –
- z wyłączeniem pożyczek udzielanych ze środków zakładowego funduszu świadczeń socjalnych oraz z uwzględnieniem odstępstw określonych w zasadach

działalności lokacyjnej, wprowadzonych uchwałą, o której mowa w § 4 pkt 19 Regulaminu Zarządu;

- udzielenie prokury.

Posiedzenia Zarządu odbywają się w miarę potrzeb, nie rzadziej niż raz na dwa tygodnie. Statut przewiduje możliwość odbywania ich przy użyciu środków bezpośredniego porozumiewania się na odległość.

W 2021 roku Zarząd PZU zebrał się na 59 posiedzeniach. Ze względu na pandemię COVID-19 posiedzenia odbywały się w formie mieszanej – stacjonarnej i z wykorzystaniem środków bezpośredniego porozumiewania się na odległość albo wyłącznie z wykorzystaniem środków bezpośredniego porozumiewania się na odległość. Wynikało to z konieczności zachowania wysokich standardów bezpieczeństwa, a w konsekwencji stabilności pracy Zarządu odgrywającego kluczową rolę w zarządzaniu Spółką.

Pracami Zarządu kieruje Prezes Zarządu. Do jego kompetencji należy w szczególności:

- ustalanie zakresu odpowiedzialności poszczególnych Członków Zarządu;
- zwoływanie posiedzeń Zarządu;
- ustalanie porządku obrad posiedzenia Zarządu;
- wnioskowanie do Rady Nadzorczej o powołanie lub odwołanie Członka Zarządu;
- wyznaczanie osoby do kierowania pracami Zarządu pod nieobecność Prezesa Zarządu.

Zarząd sporządza i przedstawia właściwym organom Spółki sprawozdanie z jej działalności, a wraz z nim:

- sprawozdanie o wydatkach reprezentacyjnych, a także wydatkach na usługi prawne, usługi marketingowe, usługi w zakresie stosunków międzyludzkich (public relations) i komunikacji społecznej oraz usługi doradztwa związanego z zarządzaniem;
- sprawozdanie ze stosowania dobrych praktyk określonych przez Prezesa Rady Ministrów na podstawie ustawy o zasadach zarządzania mieniem państwowym i skierowanych do spółek
- z udziałem Skarbu Państwa.

Zarząd podejmuje uchwały wyłącznie w obecności Prezesa Zarządu lub osoby wyznaczonej pod jego nieobecność do kierowania pracami Zarządu.



Uchwały Zarządu zapadają bezwzględną większością głosów, a w przypadku równości głosów rozstrzyga głos Prezesa. Zarząd, za zgodą Prezesa Zarządu, może podejmować uchwały w trybie pisemnym lub przy wykorzystaniu środków bezpośredniego porozumienia się na odległość, o ile wszyscy Członkowie Zarządu otrzymali projekt uchwały wraz z uzasadnieniem i co najmniej połowa Członków Zarządu wzięła udział w podejmowaniu uchwały.

W 2021 roku Zarząd PZU podjął 368 uchwał – zarówno na posiedzeniach, jak i w trybie pisemnym lub przy wykorzystaniu środków bezpośredniego porozumienia się na odległość.

Prezes Zarządu podejmuje decyzje w formie zarządzeń i poleceń służbowych. Pozostali Członkowie Zarządu kierują działalnością Spółki w zakresie odpowiedzialności ustalonej przez Prezesa.

Statut PZU nie określa uprawnień dla Zarządu do podjęcia decyzji o emisji lub wykupie akcji.

Na następnej stronie zaprezentowano zakres odpowiedzialności Członków Zarządu będących w Zarządzie w 2021 roku.

Ład korporacyjny

Zakresy odpowiedzialności Członków Zarządu będących w Zarządzie w 2021 roku.

Imię i nazwisko (skład Zarządu na koniec 2021 roku)	W Grupie PZU	Zakres odpowiedzialności (stan na koniec 2021 roku)
Beata Kozłowska-Chyła	Prezes Zarządu PZU od 2 października 2020 roku / p.o. Prezesa Zarządu PZU od 12 marca do 1 października 2020 roku	audyt wewnętrzny, compliance, strategia Grupy PZU, analizy strategiczne, komunikacja korporacyjna, reasekuracja
Aleksandra Agatowska	Członek Zarządu PZU od 24 października 2019 roku do 19 lutego 2020 roku, Dyrektor Grupy PZU w PZU od 25 marca 2016 roku do 23 października 2019 roku, ponownie powołana na stanowisko Dyrektora Grupy PZU w PZU od 20 lutego 2020 roku Prezes Zarządu PZU Życie SA od 15 lutego 2021 roku, p.o. Prezesa Zarządu PZU Życie od 19 lutego 2020 roku do 14 lutego 2021 roku, Członek Zarządu PZU Życie od 25 marca 2016 roku	PZU i PZU Życie: marketing, sponsoring, prewencja, zarządzanie doświadczeniami klientów, ubezpieczenia zdrowotne PZU Życie: audyt wewnętrzny, compliance, strategia Grupy PZU, analizy strategiczne, komunikacja korporacyjna, reasekuracja
Ernest Bejda	Członek Zarządu PZU od 4 maja 2020 roku Członek Zarządu PZU Życie od 25 sierpnia 2021 roku / Dyrektor Grupy PZU w PZU Życie od 4 maja 2020 roku do 24 sierpnia 2021 roku	PZU i PZU Życie: bezpieczeństwo, zakupy, operacje ubezpieczeniowe, obsługa szkód i świadczeń, assistance, zdalna obsługa klienta, cyfryzacja procesów, analizy i efektywność procesów
Krzysztof Kozłowski	Członek Zarządu PZU od 4 sierpnia 2021 roku Dyrektor Grupy PZU w PZU Życie od 4 sierpnia 2021 roku	PZU i PZU Życie: zarządzanie korporacyjne, nadzór korporacyjny w Grupie PZU, administracja, zarządzanie projektami PZU: rozwój biznesu Grupy PZU
Tomasz Kulik	Członek Zarządu PZU od 14 października 2016 roku Członek Zarządu PZU Życie od 19 października 2016 roku	aktuariat, finanse, inwestycje
Małgorzata Kot	Członek Zarządu PZU od 10 września 2020 roku Dyrektor Grupy PZU w PZU od 16 kwietnia do 9 września 2020 roku, Członek Zarządu PZU Życie od 16 kwietnia 2020 roku	PZU i PZU Życie: zarządzanie siecią oddziałów PZU, sprzedaż detaliczna (kanały: wyłączny, multiagencyjny, brokerski), sprzedaż zdalna, strategia dystrybucji detalicznej, wsparcie sprzedaży detalicznej, analizy sprzedażowe PZU: sprzedaż detaliczna (kanal dealerski) PZU Życie: sprzedaż agencyjna, sprzedaż korporacyjna
Maciej Rapkiewicz	Członek Zarządu PZU od 22 marca 2016 roku, Członek Zarządu PZU Życie od 25 maja 2016 roku	ryzyko
Dorota Maciejka	Członek Zarządu PZU Życie od 15 marca 2017 roku Dyrektor Grupy PZU w PZU od 15 marca 2017 roku	zrównoważony rozwój, komunikacja z klientem, nieruchomości



Imię i nazwisko (skład Zarządu na koniec 2021 roku)	W Grupie PZU	Zakres odpowiedzialności (stan na koniec 2021 roku)
Małgorzata Sadurska	Członek Zarządu PZU od 13 czerwca 2017 roku, Członek Zarządu PZU Życie od 19 czerwca 2017 roku	PZU i PZU Życie: assurbanking, bancassurance i programy partnerstwa strategicznego, rozwój biznesu korporacyjnego PZU: sprzedaż korporacyjna PZU Życie: produkty bankowe ochronne, produkty inwestycyjne, sprzedaż produktów inwestycyjnych
Krzysztof Szypuła	Członek Zarządu PZU od 10 września 2020 roku do 4 lutego 2022 Członek Zarządu PZU Życie od 10 września 2020 roku	PZU i PZU Życie: IT, innowacje, usługi cyfrowe, rozwój aplikacji mobilnych, zarządzanie produktami zdrowotnymi, CRM, strategiczne zarządzanie ofertą produktową, underwriting PZU: zarządzanie produktami masowymi i programami ubezpieczeniowymi, aktuariat taryfowy PZU Życie: zarządzanie produktami grupowymi i indywidualnymi, aktuariat taryfowy
Bartłomiej Litwińczuk	Członek Zarządu PZU Życie od 19 sierpnia 2016 roku Dyrektor Grupy PZU w PZU od 19 sierpnia 2016 roku	HR, doradztwo i obsługa prawna

W 2021 roku działały następujące komitety stałe, w pracach których brali udział Członkowie Zarządu i Dyrektorzy Grupy PZU:

Komitet Cenowy PZU

Cel	określanie polityki cenowej zgodnie ze strategią PZU
Zadania	<ul style="list-style-type: none"> • ustalanie strategii i taktyki cenowej poprzez formułowanie wytycznych • dla komórek organizacyjnych Centrali PZU odpowiedzialnych za taryfikację grup produktowych lub produktów ubezpieczeniowych w zakresie cen oraz założeń dotyczących rentowności produktów; • monitorowanie działań cenowych dokonywanych przez upoważnionych przez Zarząd dyrektorów; • monitorowanie głównych wskaźników dla kluczowych produktów ubezpieczeniowych, w tym poziomu rentowności i wskaźników szkodowych; • zajmowanie stanowiska w innych kluczowych zagadnieniach, które wpływają na rentowność produktów oraz mechanizmy taryfikacyjne.

Ład korporacyjny

Komitet Data Governance

Cel	koordynacja procesów związanych z zarządzaniem Data Governance w PZU i PZU Życie
Zadania	<ul style="list-style-type: none">• nadzór nad realizacją wytycznej nr 8 określonej w „Wytycznych dotyczących zarządzania obszarami technologii informacyjnej i bezpieczeństwa środowiska teleinformatycznego w zakładach ubezpieczeń i zakładach reasekuracji” z 16 grudnia 2014 roku wydanych przez Komisję Nadzoru Finansowego;• wyznaczanie strategii Data Governance;• zatwierdzanie projektu Polityki Data Governance i rekomendowanie jej przyjęcia przez Zarząd;• zatwierdzanie projektu Polityki zarządzania jakością danych Wypłacalności II i rekomendowanie jej przyjęcia przez Zarząd;• kontrolowanie i egzekwowanie zasad zawartych w Polityce Data Governance i Polityce jakości danych Wypłacalności II;• monitorowanie poziomu jakości danych i efektywności procesów związanych z jakością danych na podstawie corocznych raportów Koordynatora Jakości Danych;• wydawanie rekomendacji w sprawie wdrożenia istotnych inicjatyw poprawy jakości danych na podstawie rekomendacji Koordynatora Data Governance oraz ich priorytetyzacja i określanie źródła finansowania;• rozstrzyganie istotnych sporów związanych z jakością danych przedstawionych przez Koordynatora Data Governance;• akceptowanie przyporządkowania komórek i jednostek organizacyjnych Spółki do roli Właściciela Danych;• podejmowanie decyzji o odstąpieniu od zasad określonych w Polityce Data Governance i Polityce zarządzania jakością danych Wypłacalności II.

Komitet Innowacji

Cel	koordynacja i zarządzanie całokształtem zagadnień związanych z innowacjami w PZU i PZU Życie
Zadania	<ul style="list-style-type: none">• przegląd i udzielanie wytycznych do Strategii Innowacyjności Grupy PZU;• określanie obszarów poszukiwania innowacji;• zarządzanie portfelem potencjalnych i realizowanych innowacji, w szczególności podejmowanie decyzji uznających przedmiot zakupów za innowację i wyrażanie zgody na zakupy zgodnie z obowiązującymi w PZU i PZU Życie aktami wewnętrznymi;• zatwierdzanie regulaminów konkursów i rozstrzyganie konkursów związanych z innowacjami.

Komitet Inwestycyjny

Cel	podejmowanie i opiniowanie decyzji inwestycyjnych; określanie limitów zaangażowania w PZU i PZU Życie; podejmowanie decyzji o akceptacji ryzyka w zakresie ubezpieczeń finansowych w PZU
Zadania	<ul style="list-style-type: none">• podejmowanie decyzji inwestycyjnych o:<ul style="list-style-type: none">- poszczególnych transakcjach w zakresie określonym w załączniku do „Regulaminu działalności lokacyjnej”;- poszczególnych transakcjach niezależnie od limitów kwotowych wyznaczonych w załączniku do „Regulaminu działalności lokacyjnej” w ramach swoich kompetencji, o ile opinia Biura Ryzyka jest negatywna,- docelowej wielkości aktywów denominowanych w walutach obcych oraz pozycji walutowej w walutach obcych;• opiniowanie decyzji inwestycyjnych;<ul style="list-style-type: none">- opiniowanie na wniosek TFI PZU transakcji powyżej 50 000 000 zł realizowanych w ramach funduszy TFI PZU, których PZU lub PZU Życie są jedynymi uczestnikami,- opiniowanie decyzji inwestycyjnych na wniosek Członka Zarządu nadzorującego Pion Inwestycji;• określanie limitów zaangażowania w pojedyncze podmioty lub grupy podmiotów do kwoty 600 000 000 zł włącznie poprzez ustanawianie limitów kredytowych i limitów koncentracji.• podejmowanie decyzji o akceptacji ryzyka w zakresie ubezpieczeń finansowych - w zakresie określonym w uchwale Zarządu PZU w sprawie określenia uprawnień do akceptacji ryzyka w zakresie ubezpieczeń finansowych.



Komitet Kosztowy

Cel	koordynacja działań na rzecz redukcji kosztów PZU i PZU Życie, w szczególności kosztów stałych w działalności ubezpieczeniowej, zgodnie ze strategią Grupy PZU
Zadania	<ul style="list-style-type: none"> • identyfikacja obszarów działalności PZU i PZU Życie, w których możliwe jest ograniczenie kosztów i uzyskanie oszczędności, w szczególności w zakresie kosztów stałych; • ustalanie strategii kosztowej poprzez formułowanie wytycznych dla komórek i jednostek organizacyjnych; • monitorowanie stanu kosztów w poszczególnych obszarach działalności PZU i PZU Życie; • zajmowanie stanowiska w kluczowych zagadnieniach związanych z redukcją kosztów; • cykliczne monitorowanie efektów wdrożonych rozwiązań optymalizujących koszty oraz ewaluacja wykonania celów postawionych przed zespołami roboczymi; • decydowanie o wystąpieniu z wnioskiem o przyznanie nagród specjalnych członkom zespołów roboczych.

Komitet Ryzyka Grupy PZU

Cel	koordynacja działań oraz nadzór nad systemem i procesami zarządzania ryzykami występującymi w PZU, PZU Życie i w Grupie PZU
Zadania	<p>z wyłączeniem zadań i decyzji znajdujących się w kompetencjach organów PZU i PZU Życie oraz innych komitetów funkcjonujących w strukturach organizacyjnych PZU i PZU Życie:</p> <ul style="list-style-type: none"> • monitorowanie poziomu adekwatności kapitałowej PZU, PZU Życie i Grupy PZU; • nadzór nad systemem i procesami zarządzania następującymi ryzykami: <ul style="list-style-type: none"> - ryzykiem aktuarialnym, - ryzykiem rynkowym, - ryzykiem kredytowym, - ryzykiem operacyjnym, ze szczególnym uwzględnieniem ryzyka IT i bezpieczeństwa, - ryzykiem braku zgodności <p>w zakresie ich monitorowania, oceny oraz podejmowania decyzji o ich akceptacji lub ograniczaniu;</p> • nadzór wynikający z ustanowienia Grupy PZU konglomeratem finansowym, w szczególności nad: <ul style="list-style-type: none"> - adekwatnością kapitałową konglomeratu finansowego oraz strategią postępowania w tym zakresie, - obszarem znaczących transakcji wewnątrzgrupowych, - obszarem koncentracji ryzyka w konglomeracie finansowym, - obszarem zarządzania ryzykiem oraz kontroli wewnętrznej; • nadzór nad procesem przygotowywania sprawozdawczości wynikającej z wdrożenia przepisów Dyrektywy Parlamentu Europejskiego i Rady 2009/138/WE z 25 listopada 2009 roku w sprawie podejmowania i prowadzenia działalności ubezpieczeniowej i reasekuracyjnej (Wyłącalność II).

Komitet Ryzyka Inwestycyjnego

Cel	stanowienie decyzji dotyczących ryzyka rynkowego, kredytowego i koncentracji w PZU i PZU Życie, w zakresie: (i) dopuszczalnych rozmiarów poszczególnych ryzyk; (ii) zasad i metodyk zarządzania poszczególnymi ryzykami
Zadania	<ul style="list-style-type: none"> • opiniowanie projektów przepisów wewnętrznych, regulacji lub decyzji przedstawianych Zarządowi, w tym: <ul style="list-style-type: none"> - polityki zarządzania ryzykiem kredytowym i koncentracji, - polityki zarządzania ryzykiem rynkowym, • przedstawienie Zarządowi rekomendacji dotyczących maksymalnej alokacji kapitału na ryzyka; • podejmowanie stosownych decyzji, w tym: <ul style="list-style-type: none"> - ustalanie podziału maksymalnej alokacji kapitału na poszczególne ryzyka pomiędzy struktury organizacyjne Spółki i podmioty zarządzające lokatami; - zatwierdzanie dokumentów dotyczących zasad i metodyk zarządzania ryzykami; - zatwierdzanie celów i wytycznych inwestycyjnych lub ograniczeń inwestycyjnych w zakresie limitów ryzyka dla struktur organizacyjnych Spółki oraz podmiotów zarządzających lokatami; - stanowienie limitów kredytowych i limitów koncentracji w pojedyncze podmioty lub grupy podmiotów powyżej kwoty 600 000 000 zł; - ustalanie limitów i ograniczeń zaangażowania w poszczególne rodzaje ubezpieczeń finansowych. • monitorowanie realizacji decyzji Zarządu.

Ład korporacyjny

Komitet Sponsoringu, Prewencji i CSR

Cel	zapewnienie prawidłowego prowadzenia przez PZU i PZU Życie działalności sponsoringowej, prewencyjnej i z zakresu społecznej odpowiedzialności biznesu (CSR), a także sprawowanie nadzoru nad tymi obszarami i zapewnianie spójności działań
Zadania	<ul style="list-style-type: none">rozpatrywanie wniosków o realizację zadań sponsoringowych lub prewencyjnych zgodnie z postanowieniami regulaminów działalności sponsoringowej i prewencyjnej PZU i PZU Życie;wskazywanie jednostki merytorycznej, z której budżetu lub limitu realizowane jest zadanie sponsoringowe lub prewencyjne;przyjmowanie raportów ze zrealizowanych przez PZU i PZU Życie w danym roku zadań sponsoringowych i prewencyjnych;monitorowanie realizacji zadań sponsoringowych i prewencyjnych, w szczególności o wartości równej i przekraczającej kwotę 1 000 000 zł brutto łącznie dla PZU lub PZU Życie;podejmowanie decyzji o odstąpieniu od zasad określonych w regulaminie działalności sponsoringowej i regulaminie działalności prewencyjnej;ustalenie szczegółowych zasad oraz wytycznych dotyczących realizacji zadań prewencyjnych;ustalenie wzoru treści klauzuli prewencyjnej stosowanej w ofercie ubezpieczeniowej oraz akceptacja treści tej klauzuli odbiegającej od wzoru;nadzorowanie realizacji zadań z obszaru CSR.

Komitet Sprzedaży Nieruchomości

Cel	zapewnienie prawidłowej realizacji procesu sprzedaży nieruchomości będących w zasobach PZU i PZU Życie
Zadania	<ul style="list-style-type: none">wydawanie rekomendacji i podejmowanie decyzji dotyczących sprzedaży nieruchomości w zakresie określonym w „Procedurze sprzedaży nieruchomości”, przyjętej uchwałą Zarządu;podejmowanie innych decyzji związanych z procesem sprzedaży nieruchomości.

Komitet Zakupowy

Cel	usprawnienie procesu wyboru dostawców towarów i usług oraz monitorowania współpracy z dostawcami zgodnie ze strategią Grupy PZU
Zadania	<ul style="list-style-type: none">podejmowanie decyzji o realizacji zapotrzebowania lub – na wniosek Biura Zakupów – ostatecznym kształcie opisu przedmiotu zakupu, jeśli niemożliwe jest uzgodnienie tego kształtu pomiędzy Biurem Zakupów a Jednostką Zlecającą lub Projektem;zlecenie dodatkowych czynności lub przekazanie dodatkowych informacji przez Jednostkę Zlecającą, Projekt lub Biuro Zakupów w określonym terminie, jeżeli wymaga tego podjęcie decyzji o ostatecznym kształcie zapotrzebowania określonym w pkt. 1;podejmowanie decyzji o wszczęciu procesu renegotjacji warunków istniejącej umowy lub rozwiązania umowy na uzasadniony wniosek Biura Zakupów w przypadku braku porozumienia pomiędzy Biurem Zakupów a właścicielem biznesowym w przedmiotowej sprawie;kontrola wybranych postępowań zakupowych realizowanych bez udziału Biura Zakupów lub zlecenie takiej kontroli Biuru Zakupów.



Komitet Zarządzania Aktywami i Pasywami

Cel	zarządzanie aktywami i pasywami poprzez wpływanie na kształtowanie struktury bilansu i pozycji pozabilansowych w sposób sprzyjający osiągnięciu optymalnego wyniku finansowego PZU i PZU Życie
Zadania	<ul style="list-style-type: none"> • opiniowanie decyzji dotyczących strategicznej struktury lokat w celu zapewnienia PZU i PZU Życie właściwego poziomu bezpieczeństwa, płynności finansowej, rentowności portfela inwestycyjnego oraz stanowienie rekomendacji Zarządów lub struktur organizacyjnych PZU i PZU Życie, w tym: <ul style="list-style-type: none"> - opiniowanie strategii lokacyjnej; - rekomendowanie poziomów stóp technicznych; - rekomendowanie działań zwiększających wielkość środków własnych lub zabezpieczających płynność; • podejmowanie decyzji dotyczących: <ul style="list-style-type: none"> - zasad zarządzania płynnością finansową Spółki, - celów i wytycznych inwestycyjnych lub ograniczeń inwestycyjnych oraz benchmarków dla struktur organizacyjnych Spółki oraz podmiotów zarządzających lokatami w Grupie PZU, - dopasowania aktywów do pasywów oraz bieżącej struktury aktywów, w tym: <ul style="list-style-type: none"> - zatwierdzanie modelowej alokacji aktywów na dany rok oraz limitów odchylenia w ramach zatwierdzonej przez Zarządy PZU i PZU Życie strategii inwestycyjnej, - zatwierdzanie celów i wytycznych inwestycyjnych lub ograniczeń inwestycyjnych oraz benchmarków dla struktur organizacyjnych Spółki oraz podmiotów zarządzających lokatami, - ustanawianie ograniczeń dla decyzji podejmowanych przez Członka Zarządu nadzorującego Pion Inwestycji, - zatwierdzanie metodyk, zasad lub polityk dotyczących zarządzania płynnością, - zatwierdzanie zasad dopasowania aktywów do zobowiązań i metodyk dopasowania aktywów do zobowiązań.

Sztab Kryzysowy

Cel	<ul style="list-style-type: none"> • nadzór nad funkcjonowaniem systemu zarządzania ciągłością działania w PZU i PZU Życie; • zarządzanie sytuacją kryzysową w PZU i PZU Życie
Zadania	<p>Zadania w ramach nadzoru nad systemem zarządzania ciągłością działania:</p> <ul style="list-style-type: none"> • bieżący nadzór nad systemem zarządzania ciągłością działania w PZU i PZU Życie oraz wydawanie rekomendacji dotyczących zadań i kierunków rozwoju w tym zakresie; • akceptowanie zadań i kierunków rozwoju systemu zarządzania ciągłością działania podczas cyklicznych spotkań Sztabu lub obiegowo w formie pisemnej decyzji lub akceptacji mailowej członków Sztabu. <p>Zadania w ramach zarządzania sytuacją kryzysową:</p> <ul style="list-style-type: none"> • ocena, analiza i prognoza skutków wynikających z zaistniałych zdarzeń, w szczególności strat finansowych, pozafinansowych oraz wpływu na działalność PZU i PZU Życie; • monitorowanie otoczenia wewnętrznego i zewnętrznego PZU i PZU Życie, podejmowanie decyzji w celu zarządzania sytuacją kryzysową, a także nadzorowanie i koordynowanie prac związanych z wdrożeniem tych decyzji; • zapewnienie zasobów i środków, w tym finansowych, do wdrożenia wypracowanych rozwiązań; • współpraca lub wsparcie w działaniach ograniczających skutki niepożądanych zdarzeń w innych podmiotach Grupy PZU po uprzednim porozumieniu z ich organami zarządzającymi; • utrzymanie bieżącej komunikacji wewnątrz PZU i PZU Życie, w tym z Zarządem, pozostałymi podmiotami Grupy PZU, a także rzecznikiem prasowym Grupy PZU w zakresie zewnętrznych kampanii informacyjnych.

Ład korporacyjny

Komitet Zarządzania Inicjatywami

Cel nadzorowanie i wyznaczanie kierunków działań w ramach zarządzania Inicjatywami w PZU i PZU Życie

Zadania	<p>Główne:</p> <ul style="list-style-type: none">• zatwierdzanie podziału budżetu przeznaczanego na projekty na główne obszary biznesowe zaproponowanego przez Biuro Projektów zgodnie z zasadami działalności projektowej;• zatwierdzanie Podziału Pojemności IT, przeznaczonej na realizację Inicjatyw na dany rok obrotowy, na działalność projektową oraz działalność bieżącą Spółki, z uwzględnieniem dedykowanych obszarów oraz Rad Architektów Biznesowych (RAB - zespół ustalający priorytety działań i realizujący Inicjatywy w ramach dedykowanego obszaru i przyznawanej pojemności IT); <p>Pozostałe:</p> <ul style="list-style-type: none">• przyjmowanie zasad priorytetyzacji inicjatyw opracowanych przez Biuro Projektów oraz Biuro Projektowania i Efektywności IT;• przyjmowanie zasad współpracy pomiędzy dedykowanymi obszarami a Biurem Projektów w zakresie zarządzania Pojemnością IT, opracowanych przez Biuro Projektów oraz Biuro Projektowania i Efektywności IT;• priorytetyzacja realizowanych projektów oraz podejmowanie decyzji w zakresie przypisania pojemności IT w związku z wyznaczonymi priorytetami;• podejmowanie kierunkowych decyzji związanych ze zmianą pojemności IT oraz podziału pojemności IT w ramach działalności bieżącej PZU i PZU Życie;• podejmowanie kierunkowych decyzji związanych ze zmianą podziału budżetu przeznaczanego na projekty;• podejmowanie decyzji w sprawie tworzenia, zmiany i likwidowania dedykowanych obszarów i RAB-ów wraz z wydziałaniem dla nich pojemności IT;• podejmowanie kierunkowych decyzji o realizacji nowych projektów – w przypadku, gdy ich realizacja wpływa na przyjęty podział pojemności IT, harmonogram realizacji inicjatyw lub przyjęty podział budżetu przeznaczanego na projekty;• przyjmowanie informacji na temat wykorzystania budżetu przeznaczanego na projekty, opracowanych przez Biuro Projektów na podstawie zasad działalności projektowej oraz podejmowanie kierunkowych decyzji w tym zakresie;• przyjmowanie informacji na temat wykorzystania pojemności IT przeznaczonej na inicjatywy w danym roku obrotowym, opracowanych przez Biuro Projektowania i Efektywności IT.
---------	---

Funkcje pełnione przez Członków Zarządu i Dyrektorów Grupy PZU w komitetach stałych:

Imię i nazwisko (skład Zarządu na koniec 2021 roku)	Udział w pracach komitetów (stan na koniec 2021 roku)
Beata Kozłowska-Chyła Prezes Zarządu PZU	Szef Sztabu Kryzysowego Przewodniczący Komitetu – Komitet Ryzyka Inwestycyjnego, Komitet Zarządzania Aktywami i Pasywami Wiceprzewodniczący Komitetu – Komitet Ryzyka Grupy PZU Członek Komitetu – Komitet Zarządzania Inicjatywami
Aleksandra Agatowska Prezes Zarządu PZU Życie / Dyrektor Grupy PZU w PZU	Zastępca szefa Sztabu Kryzysowego Członek Komitetu – Komitet Ryzyka Grupy PZU, Komitet Ryzyka Inwestycyjnego, Komitet Zarządzania Aktywami i Pasywami, Komitet Zarządzania Inicjatywami



Imię i nazwisko (skład Zarządu na koniec 2021 roku)	Udział w pracach komitetów (stan na koniec 2021 roku)
Ernest Bejda Członek Zarządu PZU / Dyrektor Grupy PZU w PZU Życie	Członek Sztabu Kryzysowego ds. Bezpieczeństwa Przewodniczący Komitetu – Komitet Zakupowy Członek Komitetu – Komitet Data Governance, Komitet Inwestycyjny, Komitet Ryzyka Grupy PZU, Komitet Ryzyka Inwestycyjnego, Komitet Sponsoringu, Prewencji i CSR, Komitet Sprzedaży Nieruchomości, Komitet Zarządzania Aktywami i Pasywami, Komitet Zarządzania Inicjatywami
Krzysztof Kozłowski Członek Zarządu PZU / Dyrektor Grupy PZU w PZU Życie	Członek Sztabu Kryzysowego ds. Korporacyjnych i Administracji, Członek Komitetu – Komitet Innowacji, Komitet Ryzyka Grupy PZU, Komitet Zarządzania Inicjatywami
Małgorzata Kot Członek Zarządu PZU / Członek Zarządu PZU Życie	Członek Komitetu – Komitet Cenowy PZU, Komitet Zakupowy, Komitet Zarządzania Inicjatywami
Tomasz Kulik Członek Zarządu PZU / Członek Zarządu PZU Życie	Członek Sztabu Kryzysowego ds. Finansów Przewodniczący Komitetu – Komitet Data Governance, Komitet Inwestycyjny, Komitet Kosztowy Wiceprzewodniczący Komitetu – Komitet Cenowy PZU, Komitet Zakupowy, Komitet Zarządzania Aktywami i Pasywami Członek Komitetu – Komitet Ryzyka Grupy PZU, Komitet Ryzyka Inwestycyjnego, Komitet Sprzedaży Nieruchomości, Komitet Zarządzania Inicjatywami
Maciej Rapkiewicz Członek Zarządu PZU / Członek Zarządu PZU Życie	Przewodniczący Komitetu – Komitet Ryzyka Grupy PZU Wiceprzewodniczący Komitetu – Komitet Inwestycyjny, Komitet Ryzyka Inwestycyjnego Członek Komitetu – Komitet Data Governance, Komitet Zarządzania Aktywami i Pasywami
Małgorzata Sadurska Członek Zarządu PZU / Członek Zarządu PZU Życie	Członek Sztabu Kryzysowego ds. Kontaktów z Partnerami Strategicznymi Członek Komitetu – Komitet Cenowy PZU, Komitet Data Governance, Komitet Inwestycyjny, Komitet Ryzyka Grupy PZU, Komitet Ryzyka Inwestycyjnego
Krzysztof Szypuła Członek Zarządu PZU / Członek Zarządu PZU Życie	Członek Sztabu Kryzysowego ds. Informatyki Przewodniczący Komitetu – Komitet Cenowy PZU, Komitet Innowacji, Komitet Zarządzania Inicjatywami Wiceprzewodniczący Komitetu – Komitet Data Governance Członek Komitetu – Komitet Inwestycyjny, Komitet Ryzyka Grupy PZU, Komitet Ryzyka Inwestycyjnego, Komitet Zarządzania Aktywami i Pasywami
Bartłomiej Litwińczuk Członek Zarządu PZU Życie / Dyrektor Grupy PZU w PZU	Członek Sztabu Kryzysowego ds. Prawnych i HR Członek Komitetu – Komitet Ryzyka Grupy PZU
Dorota Macieja Członek Zarządu PZU Życie / Dyrektor Grupy PZU w PZU	Członek Sztabu Kryzysowego ds. Nieruchomości Przewodniczący Komitetu – Komitet Sprzedaży Nieruchomości

Ład korporacyjny



Beata Kozłowska-Chyła

Prezes Zarządu PZU od 2 października 2020 roku (od 12 marca 2020 roku do 1 października 2020 roku p.o. Prezesa Zarządu PZU)

Absolwentka studiów prawnych na Wydziale Prawa i Administracji Uniwersytetu Warszawskiego. Uzyskała stopień naukowy doktora nauk prawnych, a następnie stopień naukowy doktora habilitowanego. Jest wykładowcą na Wydziale Prawa i Administracji UW w Katedrze Prawa Handlowego. Wykonuje zawód radcy prawnego. Jest arbitrem rekomendowanym w Sądzie Arbitrażowym przy Krajowej Izbie Gospodarczej w Warszawie. W przeszłości pełniła funkcję członka Rady Nadzorczej PZU SA, TFI PZU SA oraz PTE PZU SA. Dwukrotnie była członkiem Zarządu PZU SA. Zasiadała również w Zarządzie PZU Życie SA. Pracowała jako zastępca dyrektora Departamentu Prawno-Licencyjnego w Urzędzie Nadzoru nad Funduszami Emerytalnymi oraz pełniła funkcję Prezesa Zarządu Polskiego Wydawnictwa Ekonomicznego S.A. Obecnie pełni funkcję Przewodniczącej Rady Nadzorczej Banku Pekao S.A., Przewodniczącej Rady Nadzorczej Grupy Lotos S.A., Przewodniczącej Rady Nadzorczej PZU Życie SA. oraz Członka Rady Nadzorczej Anwil S.A. Jest członkiem Rady Legislacyjnej przy Prezisie Rady Ministrów oraz Rady ds. Przedsiębiorczości przy Prezydencie RP. Jest również członkiem Komisji Rewizyjnej PIU oraz członkiem Rady Ubezpieczeniowego Funduszu Gwarancyjnego. Autorka kilkudziesięciu publikacji naukowych z zakresu prawa spółek, prawa papierów wartościowych oraz prawa ubezpieczeniowego, opublikowanych w renomowanych czasopiśmiech polskich i zagranicznych, a także autorką artykułów popularyzatorskich.



Ernest Bejda

Członek Zarządu PZU od 4 maja 2020 roku / Członek Zarządu PZU Życie od 25 sierpnia 2021 roku (wcześniej Dyrektor Grupy PZU od 4 maja 2020 roku do 24 maja 2021 roku)

Absolwent Wydziału Prawa i Administracji Uniwersytetu Marii Curie-Skłodowskiej w Lublinie. Ukończył aplikację prokuratorską oraz adwokacką. Przed zatrudnieniem w Grupie PZU pracował w Generalnym Inspektoracie Celnym w Warszawie, a następnie prowadził własną praktykę adwokacką. Współtworzył Centralne Biuro Antykorupcyjne, w którym pełnił funkcję Zastępcy Szefa CBA (2006-2009), a następnie funkcję szefa tej instytucji (2016-2020). Przewodniczący Rady Nadzorczej PZU Centrum Operacji S.A., Zastępca Przewodniczącego Rady Nadzorczej Alior Bank S.A. oraz Członek Rady Nadzorczej TFI PZU S.A.



Krzysztof Kozłowski

Członek Zarządu PZU od 4 sierpnia 2021 roku / Dyrektor Grupy PZU od 4 sierpnia 2021 roku

Doktor nauk prawnych (nadany w 2010 roku na Wydziale Prawa i Administracji Uniwersytetu Jagiellońskiego) Od 2011 roku adiunkt w Katedrze Prawa Konstytucyjnego na Wydziale Prawa i Administracji Uniwersytetu Jagiellońskiego. Autor kilkudziesięciu publikacji naukowych, a także uczestnik zagranicznych pobytów, staży i programów naukowych. W 2013 roku wpisany na listę adwokatów (jako adwokat niewykonyjący zawodu). Zdał również egzamin sędziowski. W latach 2013–2015 asystent sędziego Trybunału Konstytucyjnego. W latach 2013–2015 reprezentant-substytut w Grupie Niezależnych Ekspertów Europejskiej Karty Samorządu Lokalnego Rady Europy w Strasburgu. Wiceprezes Zarządu Banku Pekao S.A. od kwietnia 2020 roku do sierpnia 2021 roku, nadzorował Pion Strategii. Przewodniczący Rady Nadzorczej w spółce: Grupa Azoty Zakłady Chemiczne "Police" S.A. oraz Polskie Radio - Regionalna Rozgłośnia w Szczecinie "PR Szczecin" S.A.





Małgorzata Kot

Członek Zarządu PZU od 10 września 2020 roku / PZU Życie od 16 kwietnia 2020 roku

Absolwentka Wydziału Nauk Ekonomicznych i Zarządzania Uniwersytetu im. Mikołaja Kopernika w Toruniu. Ukończyła studia podyplomowe na Akademii Ekonomicznej w Poznaniu w zakresie ubezpieczeń gospodarczych i w Szkole Głównej Handlowej – „Akademia Profesjonalnego Coacha”. Jest managerem z ponad dwudziestoletnim doświadczeniem w branży ubezpieczeniowej w obszarze sprzedaży majątkowej i życiowej. W latach 2001-2012 zajmowała stanowiska managerskie w STU Ergo Hestia, PZU oraz HDI Asekuracja TU. Od 2012 roku była związana z TUIR Allianz Polska, gdzie pełniła kolejno funkcje: Dyrektora Departamentu Współpracy z Kluczowymi Partnerami, Dyrektora Departamentu Współpracy z Multiagencjami oraz Dyrektora ds. Współpracy z Kluczowymi Partnerami i Bancassurance.



Tomasz Kulik

Członek Zarządu PZU od 14 października 2016 roku / PZU Życie od 19 października 2016 roku

Absolwent Wydziału Finansów i Zarządzania Szkoły Głównej Handlowej. Uzyskał tytuł MBA Uniwersytetu Illinois oraz ukończył program Warsaw - Illinois Executive MBA. Członek The Association of Chartered Certified Accountants oraz absolwent Advanced Management Program w Harvard Business School w Bostonie. Z rynkiem finansowym związany od początku swojej ścieżki zawodowej, gdzie sprawował wiele funkcji w instytucjach regulowanych sektora ubezpieczeń, bankowości oraz asset management. Z Grupą PZU związany od 2012 roku, gdzie pełni funkcję Dyrektora Finansowego Grupy oraz członka zarządu nadzorującego obszar finansów, inwestycji, zarządzania kapitałowego i relacji inwestorskich. Wcześniej przez długi czas związany z Grupą Aviva (d. Commercial Union). Dodatkowo jest Przewodniczącym Rady Nadzorczej TFI PZU SA.



Maciej Rapkiewicz

Członek Zarządu PZU od 22 marca 2016 roku / PZU Życie od 25 maja 2016 roku

Absolwent Wydziału Prawa i Administracji Uniwersytetu Łódzkiego oraz studiów podyplomowych z zakresu ubezpieczeń gospodarczych, MBA Finance & Insurance oraz zarządzania ryzykiem. Z Grupą PZU związany z przerwami od 1998 roku. W latach 2006-2009 Członek Zarządu, a następnie Wiceprezes Zarządu TFI PZU S.A. Od 2015 roku pracował w TFI BGK S.A., gdzie pełnił funkcję Członka Zarządu. Był również Prezesem Zarządu ŁSSE S.A. Zasiadał w radach nadzorczych krajowych oraz zagranicznych spółek z Grupy PZU. Obecnie pełni funkcję Przewodniczącego Rady Nadzorczej PTE PZU S.A. oraz Członka Rady Nadzorczej LINK4 TU S.A.



Małgorzata Sadurska

Członek Zarządu PZU od 13 czerwca 2017 roku / PZU Życie od 19 czerwca 2017 roku

Absolwentka Wydziału Prawa i Administracji Uniwersytetu im. Marii Curie-Skłodowskiej w Lublinie oraz podyplomowych studiów Organizacja i Zarządzanie w Lubelskiej Szkole Biznesu. Ukończyła studia Master of Business Administration na Wydziale Zarządzania Politechniki Lubelskiej oraz The Strategic Leadership Academy. Od 2002 do 2005 roku Członek Zarządu Powiatu Puławskiego. W latach 2005–2015 sprawowała mandat Posła na Sejm RP. Pełniła również funkcję Członka Krajowej Rady Sądownictwa oraz Przewodniczącej Rady Nadzorczej Zakładu Ubezpieczeń Społecznych. W 2007 Sekretarz Stanu w Kancelarii Prezesa Rady Ministrów ds. pracy i polityki społecznej. W latach 2015–2017 Szef Kancelarii Prezydenta RP. Pełni funkcję Przewodniczącej Rady Nadzorczej PZUW TUW oraz Członka Rady Nadzorczej Banku Pekao S.A. i LINK4 TU S.A.

Ład korporacyjny



Krzysztof Szypuła

Członek Zarządu PZU od 10 września 2020 roku do 4 lutego 2022 roku/ Członek Zarządu PZU Życie od 10 września 2020 roku oraz Dyrektor Grupy PZU od 4 lutego 2022 roku

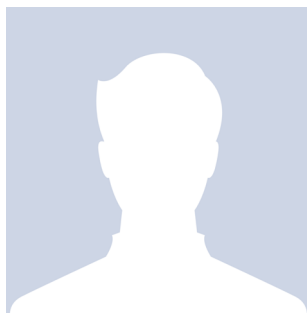
Absolwent Uniwersytetu Łódzkiego - specjalizacja Ekonometria i Statystyka oraz Letniej Szkoły Nauk Aktuarialnych na Uniwersytecie Warszawskim. Od 29 lat pracuje w branży usług finansowych. Przez długi czas związany z Grupą Nationale-Nederlanden (ING), gdzie od 1994 do 2010 roku zarówno w Polsce, jak i w Stanach Zjednoczonych oraz w Australii zdobywał doświadczenie zawodowe w obszarze aktuariatu, zarządzania finansami, projektami IT oraz operacjami. Przed dołączeniem do Grupy PZU związany z polskim oddziałem Prudential plc z Wielkiej Brytanii, gdzie odpowiadał za rozwój i zarządzanie produktem, a następnie z Allianz Polska. W zarządzie spółek ubezpieczeniowych Allianz odpowiadał początkowo za produkty życiowe i zdrowotne, a następnie za zarządzanie sprzedażą. Przed objęciem funkcji Członka Zarządu w PZU i PZU Życie pełnił funkcję Dyrektora Zarządzającego ds. Strategii Produktowej.



Aleksandra Agatowska

Prezes Zarządu PZU Życie od 15 lutego 2021 roku (od 19 lutego 2020 roku do 14 lutego 2021 roku p.o. Prezesa Zarządu PZU Życie) / Członek Zarządu PZU Życie od 25 marca 2016 roku / Członek Zarządu PZU od 24 października 2019 roku do 19 lutego 2020 roku oraz Dyrektor Grupy PZU (od 25 marca 2016 roku do 23 października 2019 roku, ponownie od 20 lutego 2020 roku)

Absolwentka Uniwersytetu Jagiellońskiego ze specjalnością Socjologia Gospodarki i Badania Rynku oraz studiów Executive MBA na Akademii Leona Koźmińskiego w Warszawie. Ukończyła również szkolenie Executive Education Program: Implementing Winning Strategies (Columbia Business School), Managerial Finance (The London School of Economics and Political Science) oraz Strategic Change Management (Kellogg School of Management). Doświadczenie zawodowe zdobywała w ING Życie, ING Powszechnie Towarzystwo Emerytalne oraz w ING Spółka Dystrybucyjna. Współpracowała z zespołem Centrum Ewaluacji i Analiz Polityk Publicznych. W HDI (obecnie Warta S.A.) kierowała zespołem marketingu produktowego tworząc i realizując kampanie wsparcia sprzedaży. Następnie w spółce Sony Europe kierowała zespołem Marketing Intelligence. W Philips S.A., kierowała zespołem Marketing and Business Intelligence w 17 krajach regionu. Jako zewnętrzny doradca konsultowała między innymi wprowadzanie projektów dotyczących kanałów dystrybucji w Aviva S.A. Posiada również doświadczenie w zakresie nadzoru korporacyjnego. Obecnie pełni funkcję Przewodniczącej Rady Nadzorczej Alior Bank S.A.



Bartłomiej Litwińczuk

Członek Zarządu PZU Życie oraz Dyrektor Grupy PZU od 19 sierpnia 2016 roku

Absolwent Wydziału Prawa i Administracji Uniwersytetu Warszawskiego. W 2009 roku ukończył aplikację adwokacką oraz złożył egzamin zawodowy. Adwokat w Izbie Adwokackiej w Warszawie. Specjalizuje się w dziedzinie prawa cywilnego. Łączy wiedzę o biznesie z wszechstronnym doświadczeniem wynikającym ze świadczenia pomocy prawnej, w szczególności w sprawach związanych z prawem spółek handlowych, prawem autorskim, prawem administracyjnym oraz prawem karnym gospodarczym. W przeszłości pełnił również funkcję doradcy sejmowej Komisji Nadzwyczajnej do zmian w kodyfikacjach. Posiada doświadczenie w zakresie nadzoru korporacyjnego. Ponadto jest członkiem organów nadzorczych spółek prawa handlowego.



**Dorota Macieja**

Członek Zarządu PZU Życie oraz Dyrektor Grupy PZU od 15 marca 2017 roku

Absolwentka polonistyki Uniwersytetu Warszawskiego. Z Grupą PZU związana od 2016 roku. Jako dyrektor nadzorowała przewencję i sponsoring w PZU S.A i PZU Życie S.A. W latach 2010–2016 koordynowała i zarządzała projektami wydawniczymi i filmowymi. W latach 2008 – 2010 wicedyrektor i dyrektor Programu I Telewizji Polskiej. Wcześniej, w 2007 roku kierowała Wiadomościami TVP1. Przez wiele lat dziennikarka Tygodnika Solidarność, Wprost, Radia Wolna Europa. W stanie wojennym związana z opozycyjnym wydawnictwem „Wola”.

8.8 Wynagrodzenia na rzecz osób nadzorujących i zarządzających

Zasady wynagradzania Członków Rady Nadzorczej

Miesięczne wynagrodzenie Członków Rady Nadzorczej zostało ustalone Uchwałą nr 5/2017 Nadzwyczajnego Walnego Zgromadzenia PZU z 8 lutego 2017 roku w sprawie zasad kształtowania wynagrodzeń Członków Rady Nadzorczej, zmienionej uchwałą nr 37/2019 Zwyczajnego Walnego Zgromadzenia PZU z 24 maja 2019 roku. Zgodnie z uchwałą zmieniającą miesięczne wynagrodzenie Członków Rady Nadzorczej zostało ustalone jako iloczyn podstawy wymiaru, o której mowa w art. 1 ust. 3 pkt 11 ustawy z 9 czerwca 2016 roku o zasadach kształtowania wynagrodzeń osób kierujących niektórymi spółkami oraz mnożnika 2,75.

Ustalone w ten sposób wynagrodzenie miesięczne jest podwyższone dla:

- Przewodniczącego Rady Nadzorczej o 10%;
- Wiceprzewodniczącego Rady Nadzorczej o 9%;
- Sekretarza Rady Nadzorczej o 8%;
- Przewodniczących funkcjonujących w Radzie Nadzorczej komitetów o 9%, przy czym dodatkowe wynagrodzenia nie sumują się.

Zasady wynagradzania Członków Zarządu

Zasady wynagradzania Członków Zarządu są kształtowane przez Radę Nadzorczą zgodnie z Uchwałą nr 4 Nadzwyczajnego Walnego Zgromadzenia PZU z 8 lutego 2017 roku w sprawie zasad kształtowania wynagrodzeń Członków Zarządu (z późn. zm.), uchwałą nr 36 Zwyczajnego Walnego Zgromadzenia PZU z 26 maja 2020 roku w sprawie „Polityki wynagradzania Członków Zarządu i Rady Nadzorczej PZU SA” oraz wymaganiami ustawy z 9 czerwca 2016 roku o zasadach kształtowania wynagrodzeń osób kierujących niektórymi spółkami.

Wymienione zasady stanowią, że wynagrodzenie całkowite przysługujące Członkowi Zarządu z tytułu świadczenia usług zarządzania oraz wykonywania innych zobowiązań wynikających z umowy o świadczenie usług zarządzania zawartej na czas pełnienia funkcji w Zarządzie Spółki składa się z:

- wynagrodzenia stałego – zryczałtowane miesięczne (za miesiąc kalendarzowy) wynagrodzenie podstawowe, które nie może przekroczyć przedziału referencyjnego ustalonego na podstawie art. 4 ust. 2 ustawy o zasadach kształtowania wynagrodzeń osób kierujących niektórymi spółkami,

z zastrzeżeniem sytuacji wskazanych w art. 4 ust. 3 ww. ustawy;

- wynagrodzenia zmiennego – wynagrodzenie uzupełniające za dany rok obrotowy uzależnione od poziomu realizacji celów zarządczych z katalogu, do którego zgodnie z ww. ustawą należy między innymi poprawa wskaźników ekonomiczno-finansowych; wynagrodzenie zmiennie za dany rok obrotowy nie może przekroczyć 100% wynagrodzenia stałego rocznego w poprzednim roku obrotowym, dla którego dokonywane jest obliczenie wysokości przysługującego wynagrodzenia zmiennego, a istotna część wynagrodzenia zmiennego jest przyznawana w formie odroczonego wynagrodzenia zmiennego; odroczone wynagrodzenie zmiennie jest wypłacane przez okres trzech kolejnych lat; z upływem 12, 24 i 36 miesięcy od daty przyznania Członek Zarządu może nabyć prawo do 1/3 części odroczonego wynagrodzenia zmiennego za dany rok po spełnieniu warunków opisanych w umowie o świadczenie usług zarządzania.

Według stanu na 31 grudnia 2021 roku wynikające z systemu zmiennego wynagradzania świadczenia dla Członków Zarządu PZU za lata 2017 - 2019 zostały przyznane i wypłacone. Wypłata dotyczyła nieodroczonej części wynagrodzenia zmiennego oraz pierwszej i drugiej transzy wynagrodzenia zmiennego odroczonego za rok 2017 i 2018 oraz pierwszej za rok 2019.

Umowy o świadczenie usług zarządzania zawierane z Członkami Zarządu regulują ponadto okres ich wypowiedzenia oraz kwestie powstrzymania się od prowadzenia działalności konkurencyjnej wobec Spółki w okresie obowiązywania umów i po ich rozwiązaniu w zamian za odszkodowanie. Nie przewidują rekompensaty w przypadku rezygnacji lub zwolnienia Członków Zarządu z zajmowanego stanowiska bez ważnej przyczyny za wyjątkiem odpraw wypłacanych po spełnieniu przesłanek umownych, w zakresie których mieści się przypadek odwołania lub zwolnienia z powodu połączenia emitenta w drodze przejęcia.

W 2021 roku spółki Grupy PZU objęte konsolidacją nie udzieliły pożyczek ani żadnych podobnych świadczeń Członkom Zarządów, osobom zarządzającym wyższego szczebla ani Członkom swoich Rad Nadzorczych.

Poniżej przedstawiono wartość wynagrodzeń lub świadczeń niepieniężnych wypłaconych lub przekazanych w 2020 lub 2019 roku obecnym i byłym Członkom Rady Nadzorczej, Zarządu PZU i Dyrektorom Grupy PZU.



Wynagrodzenia i inne krótkoterminowe świadczenia pracownicze wypłacone przez PZU (w tys. zł)	1 stycznia – 31 grudnia 2020		1 stycznia – 31 grudnia 2021	
		w tym część wynagrodzenia zmiennego za lata 2017 - 2019		w tym część wynagrodzenia zmiennego za lata 2017 - 2020
Zarząd, z czego:	13 210	4 227	14 332	5 849
Beata Kozłowska-Chyła	776	-	1 479	465
Ernest Bejda	617	-	1 350	370
Małgorzata Kot	297	-	1 153	173
Krzysztof Kozłowski	nd.	nd.	405	-
Tomasz Kulik	1 567	637	1 788	808
Maciej Rapkiewicz	1 567	637	1 788	808
Małgorzata Sadurska	1 581	651	1 801	822
Krzysztof Szypuła	415 ¹	-	1 153	173
Marcin Eckert	1 321	391	1 316 ²	645
Aleksandra Agatowska	356	282	94	94
Adam Brzozowski	1 395 ³	310	711 ⁴	454
Elżbieta Häuser – Schöneich	1 395 ⁵	310	711 ⁶	454
Roger Hodgkiss	318	318	179	179
Paweł Surówka	1 605 ⁷	691	404	404
Osoby zarządzające wyższego szczebla (Dyrektorzy Grupy PZU), z czego:	2 480	847	2 370	1 180
Aleksandra Agatowska	384	-	673	267
Bartłomiej Litwińczuk	616	244	705	313
Dorota Macieja	616	244	705	313
Małgorzata Kot	140	-	90	90
Roman Pałac	618 ⁸	253	138	138
Tomasz Karusewicz	106	106	59	59
Rada Nadzorcza, z czego:	2 007	-	2 134	-
Paweł Mucha	nd.	nd.	112	-
Paweł Górecki	193	-	203	-
Robert Śnitko	188	-	203	-

1 W tym wynagrodzenie i premia z tytułu pełnionej w okresie 1 stycznia – 9 września 2020 roku funkcji Dyrektora Zarządzającego ds. Strategii Produktów

2 W tym odprawa 246 tys. zł

3 W tym wynagrodzenie z tyt. zakazu konkurencji 210 tys. zł i odprawa 233 tys. zł.

4 W tym wynagrodzenie z tyt. zakazu konkurencji 257 tys. zł.

5 W tym wynagrodzenie z tyt. zakazu konkurencji 210 tys. zł i odprawa 233 tys. zł.

6 W tym wynagrodzenie z tyt. zakazu konkurencji 257 tys. zł.

7 W tym wynagrodzenie z tyt. zakazu konkurencji 483 tys. zł i odprawa 242 tys. zł.

8 W tym wynagrodzenie z tyt. zakazu konkurencji 193 tys. zł i odprawa 97 tys. zł.

Ład korporacyjny

Wynagrodzenia i inne krótkoterminowe świadczenia pracownicze wypłacone przez PZU (w tys. zł)	1 stycznia – 31 grudnia 2020		1 stycznia – 31 grudnia 2021	
		w tym część wynagrodzenia zmiennego za lata 2017 - 2019		w tym część wynagrodzenia zmiennego za lata 2017 - 2020
Marcin Chludziński	177	-	187	-
Agata Górnicka	177	-	187	-
Robert Jastrzębski	193	-	203	-
Elżbieta Mączyńska-Ziemacka	177	-	187	-
Krzysztof Opolski	188	-	203	-
Radosław Sierpiński	nd.	nd.	41	-
Józef Wierzbowski	106	-	187	-
Maciej Zaborowski	177	-	187	-
Maciej Łopiński	195	-	89	-
Tomasz Kuczur	177	-	145	-
Alojzy Nowak	59	-	nd.	nd.

Wynagrodzenia i inne krótkoterminowe świadczenia pracownicze wypłacone przez pozostałe podmioty z Grupy PZU (w tys. zł)	1 stycznia – 31 grudnia 2020		1 stycznia – 31 grudnia 2021	
		w tym część wynagrodzenia zmiennego za lata 2017 - 2019		w tym część wynagrodzenia zmiennego za lata 2017 - 2020
Zarząd, z czego:	892	-	119	119
Małgorzata Kot	224	-	119	119
Krzysztof Szypuła	668 ¹	-	-	-
Osoby zarządzające wyższego szczebla (Dyrektorzy Grupy PZU), z czego:	3 736	1 592	3 325	1 540
Aleksandra Agatowska	784	285	980	370
Bartłomiej Litwińczuk	934	377	1 024	437
Dorota Maciejka	934	377	1 024	437
Roman Pałac	921 ²	390	205	204
Tomasz Karusewicz	163	163	92	92

1 W tym wynagrodzenie stałe i premia roczna z tytułu pełnionej w okresie 1 stycznia – 9 września 2020 roku funkcji Dyrektora Zarządzającego ds. Strategii Produktów.

2 W tym wynagrodzenie z tyt. zakazu konkurencji 280 tys. zł i odprawa 140 tys. zł.



Całkowita szacunkowa wartość świadczeń niepieniężnych przyznanych przez PZU oraz podmioty zależne PZU (w tys. zł)	1 stycznia – 31 grudnia 2020	1 stycznia – 31 grudnia 2021
Zarząd, z czego:	2 626	1 482
Beata Kozłowska-Chyła	118	218
Ernest Bejda	58	155
Małgorzata Kot	90	189
Krzysztof Kozłowski	nd.	44
Tomasz Kulik	156	178
Maciej Rapkiewicz	160	185
Małgorzata Sadurska	241	217
Krzysztof Szypuła	101	136
Adam Brzozowski	214	nd.
Marcin Eckert	657 ¹	160
Elżbieta Häuser – Schöneich	170	nd.
Paweł Surówka	661 ²	nd.
Osoby zarządzające wyższego szczebla (Dyrektorzy Grupy PZU), z czego:	699	587
Aleksandra Agatowska	214	214
Bartłomiej Litwińczuk	235	185
Dorota Macieja	209	173
Roman Pałac	39	-
Tomasz Karusewicz	2	15 ³

1 W tym 445 tys. zł Advanced Management Program at Harvard Business School.

2 W tym 515 tys. zł Advanced Management Program at Harvard Business School.

3 Świadczenia zaległe z PZU i PZU Życie.

Spółka nie posiada zobowiązań z tytułu emerytur i świadczeń o podobnym charakterze wobec byłych osób zarządzających i nadzorujących albo byłych członków organów administrujących ani zobowiązań zaciągniętych w związku z przedmiotowymi świadczeniami.

8.9 Polityka różnorodności

PZU stosuje dobre praktyki promujące różnorodność i dba o równe traktowanie pracowników.

W 2021 roku Grupa PZU przyjęła Politykę Praw Człowieka, której jednym z głównych celów jest tworzenie organizacji wspierającej różnorodność. W ramach prowadzonej polityki w zakresie kultury organizacyjnej szczególne znaczenie ma poszanowanie praw człowieka, w tym przeciwdziałanie mobbingowi i dyskryminacji, zapewnienie wszystkim pracownikom równych szans bez względu na pozycję zawodową w Grupie PZU, płeć, wiek, niepełnosprawność, rasę, religię, narodowość, przekonania polityczne, przynależność związkową, pochodzenie etniczne, wyznanie, orientację seksualną, a także formę zatrudnienia – na czas określony lub nieokreślony, w pełnym lub w niepełnym wymiarze czasu pracy, przy jednoczesnym poszanowaniu prawa do wolności zrzeszania się i strajku.

Poszanowaniu indywidualności, równemu traktowaniu i przeciwdziałaniu dyskryminacji służą przyjęte procedury i podejmowane inicjatywy:

- przeciwdziałanie mobbingowi wspiera Procedura Antymobbingowa, która przewiduje powołanie komisji antymobbingowej do badania każdego sygnału o niewłaściwych zachowaniach mogących mieć znamiona mobbingu;
- zapewnienie równego traktowania w zatrudnieniu oraz przeciwdziałanie dyskryminacji wspiera Procedura „Zgłoś Incydent”, umożliwiająca pracownikom zgłaszanie naruszeń za pośrednictwem platformy intranetowej.

Od grudnia 2020 roku wszystkich pracowników obowiązuje nowe szkolenie e-learningowe "Przeciwdziałanie mobbingowi i dyskryminacji w miejscu pracy". W szkoleniu oprócz kwestii związanych z mobbingiem pracownikom przekazywane są informacje dotyczące przeciwdziałania dyskryminacji i równego traktowania w zatrudnieniu.

Kwestie psychologicznego środowiska pracy są także podejmowane w ramach okresowych szkoleń bhp dla pracowników, w tym menedżerów.

PZU zapewnia pracownikom równe szanse na rozwój w zakresie doskonalenia umiejętności, awansu

i wynagradzania, kierując się indywidualnym potencjałem pracowników, ich osiągnięciami i wynikami pracy.

Ważnym aspektem kultury organizacyjnej jest poszanowanie godności osobistej pracowników.

„Dobre Praktyki Grupy PZU”, które stanowią kodeks etyczny wszystkich pracowników, promują wzajemny szacunek, współpracę i równe traktowanie, przy uwzględnieniu różnorodności ról, cech charakteru i osobowości. To postawy, które budują sukces całej organizacji.

Obejmują wszystkie etapy kariery zawodowej w PZU, począwszy od procesu rekrutacyjnego i dotyczą warunków zatrudnienia, dostępu do szkoleń i aktywności rozwojowych oraz możliwości awansu.

PZU potwierdził wolę stosowania polityki różnorodności, dołączając już w 2013 roku do grona sygnatariuszy międzynarodowej Karty Różnorodności.

Polityka różnorodności dotycząca kadry zarządzającej i nadzorującej

PZU jest spółką z udziałem Skarbu Państwa, w związku z czym przy doborze osób wchodzących w skład organów zarządzających respektuje ustawowe przepisy odnoszące się do tego typu podmiotów.

W zakresie kwalifikacji i wymagań stawianych osobom zajmującym stanowiska w organach zarządczych i nadzorujących PZU uwzględnia w szczególności ustawowe kryteria dotyczące wykształcenia i zawodowego doświadczenia odpowiedniego do pełnienia funkcji na tych stanowiskach w podmiocie prowadzącym działalność ubezpieczeniową. Zostały one określone w ustawie z 15 września 2000 roku Kodeks spółek handlowych, ustawie z 11 września 2015 roku o działalności ubezpieczeniowej i reasekuracyjnej oraz ustawie z 16 grudnia 2016 roku o zasadach zarządzania mieniem państwowym.

Wybór Członków Zarządu i Rady Nadzorczej nowej kadencji jest dokonywany z poszanowaniem zasady równego dostępu kobiet i mężczyzn do stanowisk w organach statutowych spółki. Skład Zarządu i Rady Nadzorczej PZU odpowiada również potrzebie zróżnicowania wiekowego ich Członków.



Rada Nadzorcza PZU

	31.12.2019				31.12.2020				31.12.2021			
	liczba osób		%		liczba osób		%		liczba osób		%	
	kobiety	mężczyźni	kobiety	mężczyźni	kobiety	mężczyźni	kobiety	mężczyźni	kobiety	mężczyźni	kobiety	mężczyźni
< 30 lat	0	0	0%	0%	0	0	0%	0%	0	0	0%	0%
30 – 50 lat	1	6	9%	55%	1	6	9%	55%	1	6	9%	55%
> 50 lat	1	3	9%	27%	1	3	9%	27%	1	3	9%	27%
Ogółem w podziale na płeć	2	9	18%	82%	2	9	18%	82%	2	9	18%	82%

Zarząd PZU

	31.12.2019				31.12.2020				31.12.2021			
	liczba osób		%		liczba osób		%		liczba osób		%	
	kobiety	mężczyźni	kobiety	mężczyźni	kobiety	mężczyźni	kobiety	mężczyźni	kobiety	mężczyźni	kobiety	mężczyźni
< 30 lat	0	0	0%	0%	0	0	0%	0%	0	0	0%	0%
30 – 50 lat	2	5	25%	63%	3	4	38%	50%	2	4	25%	50%
> 50 lat	1	0	12%	0%	0	1	0%	12%	1	1	12,5%	12,5%
Ogółem w podziale na płeć	3	5	37%	63%	3	5	38%	62%	3	5	37,5%	62,5%