

GRUPA PZU | Factsheet II kw. 2022



#1

największa grupa ubezpieczeniowo-bankowa w CEE



430 mld zł

aktywów



40 tys.

pracowników



22 mln

klientów



98%

najbardziej rozpoznawalna marka ubezpieczeniowa w Polsce



SILNY BILANS

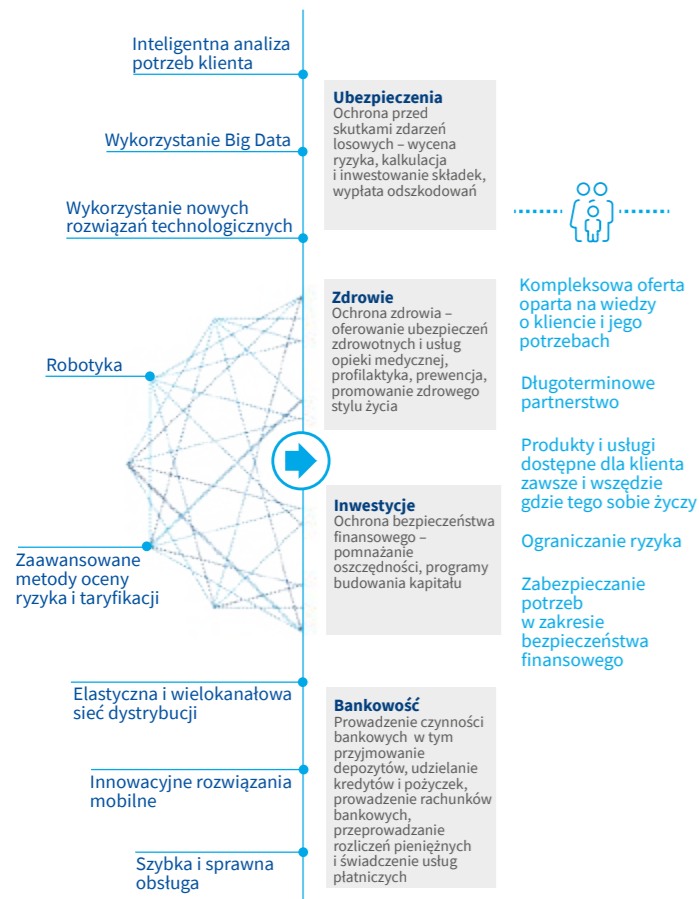
Wypłacalność II na bezpiecznym poziomie

Grupa Kapitałowa Powszechnego Zakładu Ubezpieczeń jest największym w Polsce i Europie Środkowo- Wschodniej konglomeratem finansowym. Na czele Grupy stoi PZU, który ma status podmiotu wiodącego w konglomeracie. Tradycje PZU sięgają 1803 roku. Akcje PZU notowane są na Giełdzie Papierów Wartościowych w Warszawie i wchodzi w skład indeksu WIG20 oraz WIG ESG. PZU jest w czołówce najwyższej wycenianych i najbardziej płynnych spółek polskiej giełdy. Kapitalizacja giełdowa PZU na koniec II kwartału 2022 roku wynosiła 25,9 mld zł. Głównym akcjonariuszem PZU jest Skarb Państwa, który posiada 34,19% akcji.

Spółki Grupy oferują nie tylko ubezpieczenia na życie, majątkowe i zdrowotne, ale także produkty bankowe, inwestycyjne, emerytalne i usługi medyczne. W ramach partnerstw strategicznych świadczą także usługi assistance dla klientów indywidualnych i przedsiębiorstw. Fundamentem działalności jest zaufanie klientów. Grupa stawia klienta w centrum uwagi i integruje wokół niego wszystkie obszary działalności. Strategiczną ambicją Grupy jest rozwój ekosystemów, które będą dostarczać kompleksowych rozwiązań, zarówno dla klientów instytucjonalnych jak i indywidualnych. Stworzą one nowe możliwości budowania długotrwałych relacji z klientem m.in. dzięki nowym interakcjom z klientem w różnych obszarach jego życia. Kluczowymi elementami które przyczyniają się do budowy trwałej przewagi technologicznej w zintegrowanej obsłudze klienta będą dalsza digitalizacja, wykorzystanie sztucznej inteligencji (AI), Big Data oraz zaawansowanej analityki, a także mobilność i omnikanalowość. Transformację technologiczną wspomagać będzie wykorzystanie chmury obliczeniowej.

Chcąc tworzyć odpowiedzialną organizację Grupa PZU mocno akcentuje czynniki ESG (środowisko, społeczna odpowiedzialność i ład korporacyjny). Priorytetem jest wypracowywanie korzyści dla akcjonariuszy i klientów w sposób zrównoważony i odpowiedzialny. Sukces Grupy PZU będzie budowany w oparciu o nowoczesne modele biznesowe szeroko uwzględniające kryteria ESG. Grupa wspiera rozwój niskoemisyjnej gospodarki, dba o sprawiedliwą transformację energetyczną, zachęca lokalne społeczności do zrównoważonego i bezpiecznego stylu życia, tworzy nowoczesną organizację zarządzaną w sposób odpowiedzialny.

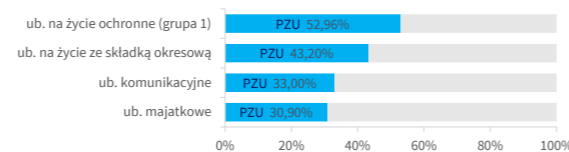
MODEL BIZNESOWY



POZYCJA RYNKOWA



UDZIAŁY RYNKOWE w Polsce (po I kw. 2022)

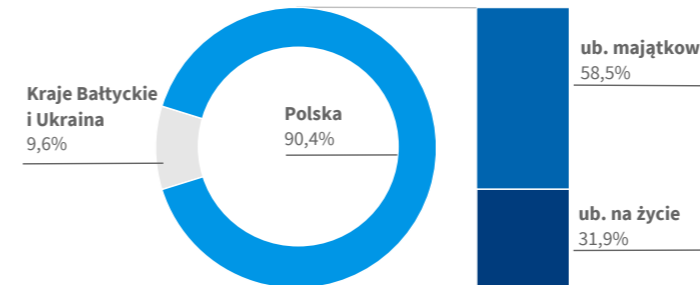


WYNIKI FINANSOWE

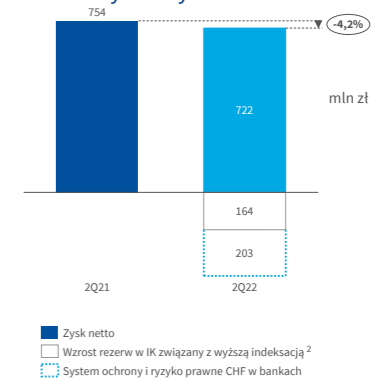
mln zł	2021	II kw. 2021*	I kw. 2022	II kw. 2022
A) GRUPA PZU Z WYŁĄCZENIEM ALIOR BANKU I BANKU PEKAO				
Składki ubezpieczeniowe przypisane brutto	25 080	6 194	6 253	6 394
Wynik netto z działalności inwestycyjnej łącznie z kosztami odsetkowymi	2 012	597	105	(157)
Odszkodowania i świadczenia ubezpieczeniowe netto	(15 731)	(4 144)	(3 690)	(3 426)
Koszty akwizycji	(3 572)	(867)	(917)	(959)
Koszty administracyjne	(1 734)	(420)	(437)	(456)
Zysk z działalności operacyjnej	3 635	751	675	795
Zysk netto przypisany właścicielom jednostki dominującej	2 732	589	517	556
B) Odpis wartości firmy (Alior Bank, Bank Pekao) i WNIP Alior Bank				
	-	-	-	-
C) BANKI: ALIOR BANK I BANK PEKAO				
Zysk netto przypisany właścicielom jednostki dominującej	604	165	241	166
(A+B+C) ZYSK NETTO PRZYPISANY WŁAŚCICIELOM JEDNOSTKI DOMINUJĄCEJ	3 336	754	758	722
Aktywa ogółem	402 129	391 305	424 559	429 936
Kapitały własne przypadające udziałowcom jednostki dominującej	17 080	16 879	16 967	14 969

*Dane przekształcone

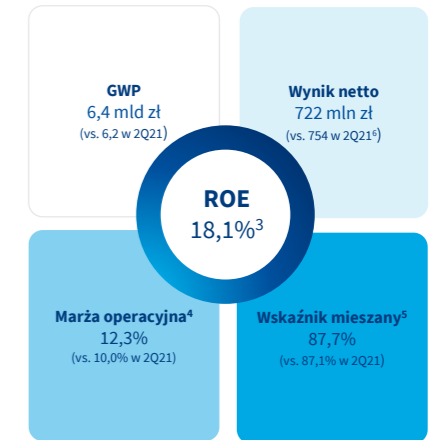
Struktura składki przypisanej (II kw. 2022)



✓ Solidny wynik netto¹ w wymagających warunkach rynkowych



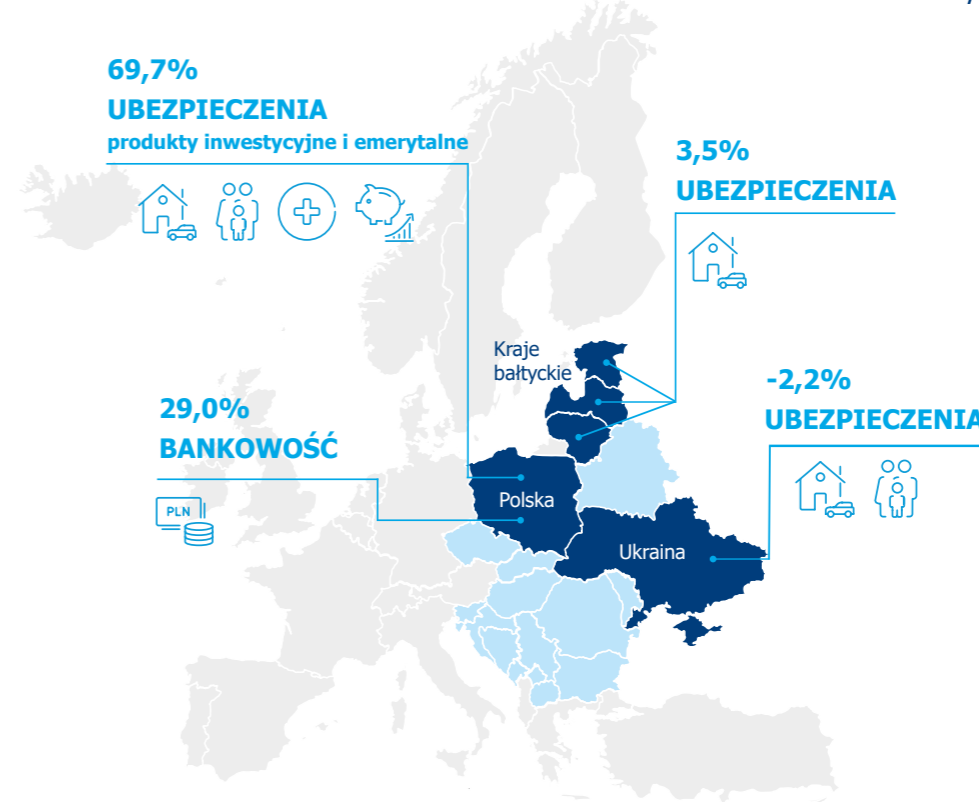
✓ Rentowność biznesu przekracza ambicje strategiczne



Rating siły finansowej i rating kredytowy nadany PZU przez S&P

A-
/STABILNA/

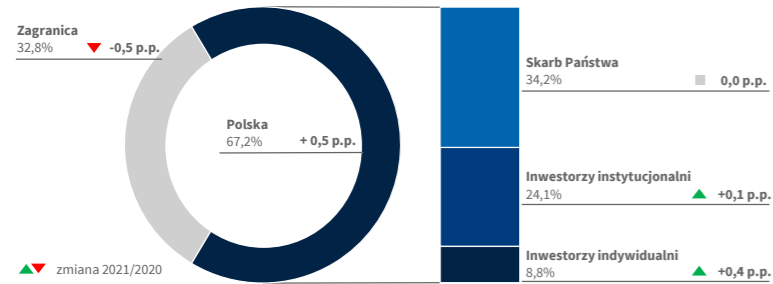
Procentowy udział segmentów działalności w wyniku operacyjnym (skorygowany o udziały PZU w bankach w I półroczu 2022 roku)



AKCJE PZU

Liczba akcji	863 523 000	C/Z	8,1x	Średnia wartość obrotu	52,3 mln zł
Free float (%)	65,81%	C/WK	1,7x	Średnia liczba transakcji	4 319
Wartość rynkowa	25,9 mld zł	Stopa dywidendy	5,5% ⁷⁾	Średni wolumen obrotu	1 678 273 szt.

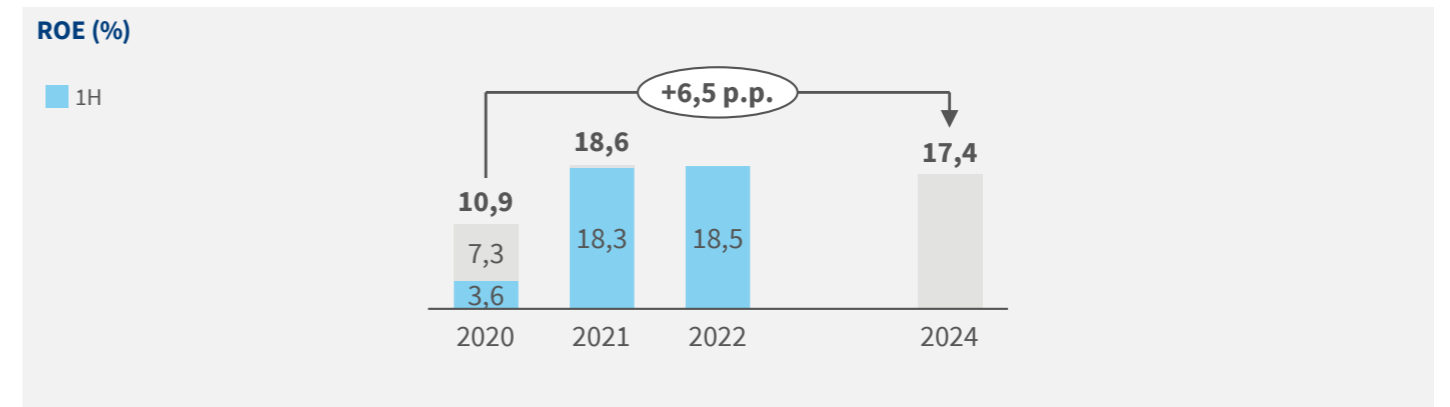
Struktura akcjonariatu (31.12.2021)



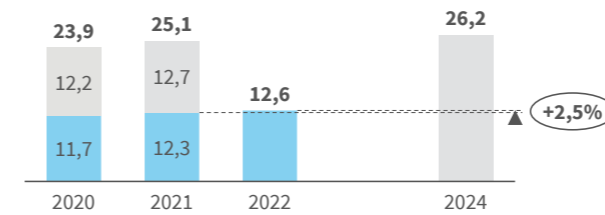
Statystyka rekomendacji (30.06.2022)

9	▲ 3	Kupuj, Przeważaj
	■ 4	Neutralnie, Trzymaj
	▼ 2	Sprzedaj, Niedoważaj
Max. cena docelowa	50,0 zł	
Średnia cena docelowa	39,0 zł	
Min. cena docelowa	31,0 zł	

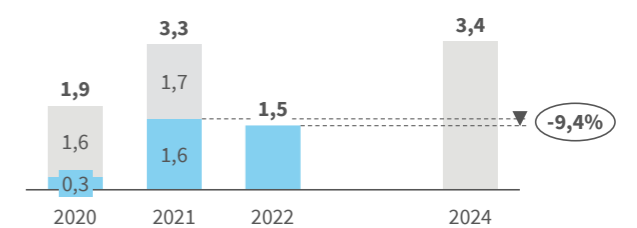
REALIZACJA STRATEGII- MIERNIKI FINANSOWE



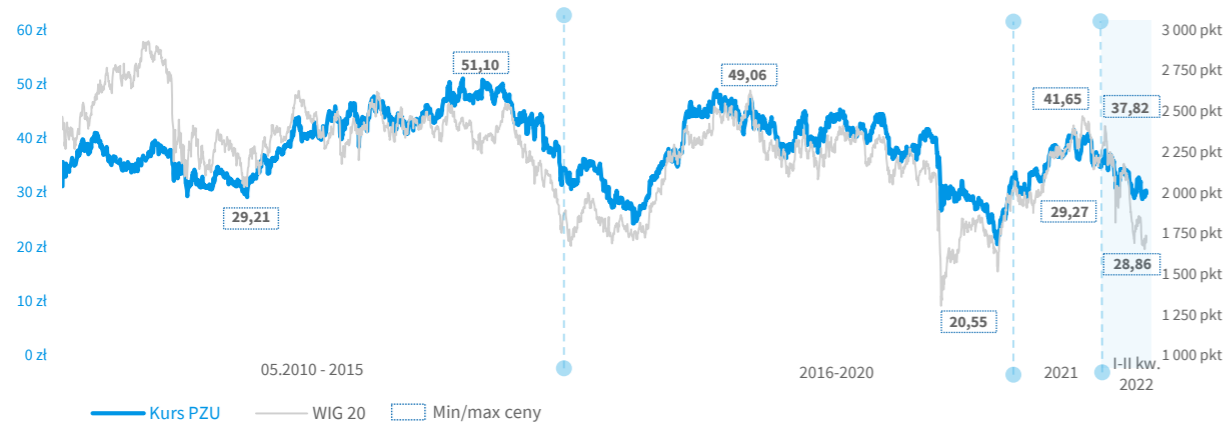
SKŁADKA PRZYPISANA BRUTTO¹⁰⁾ (MLD ZŁ)



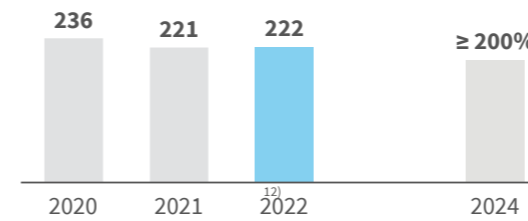
ZYSK NETTO¹¹⁾ (MLD ZŁ)



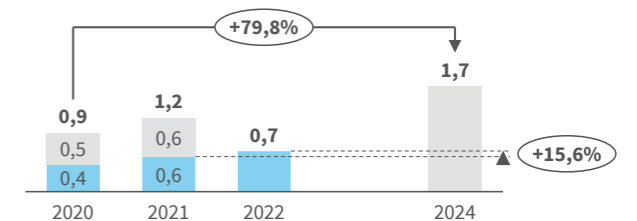
Kurs PZU – cena min/max akcji na zamknięciu sesji



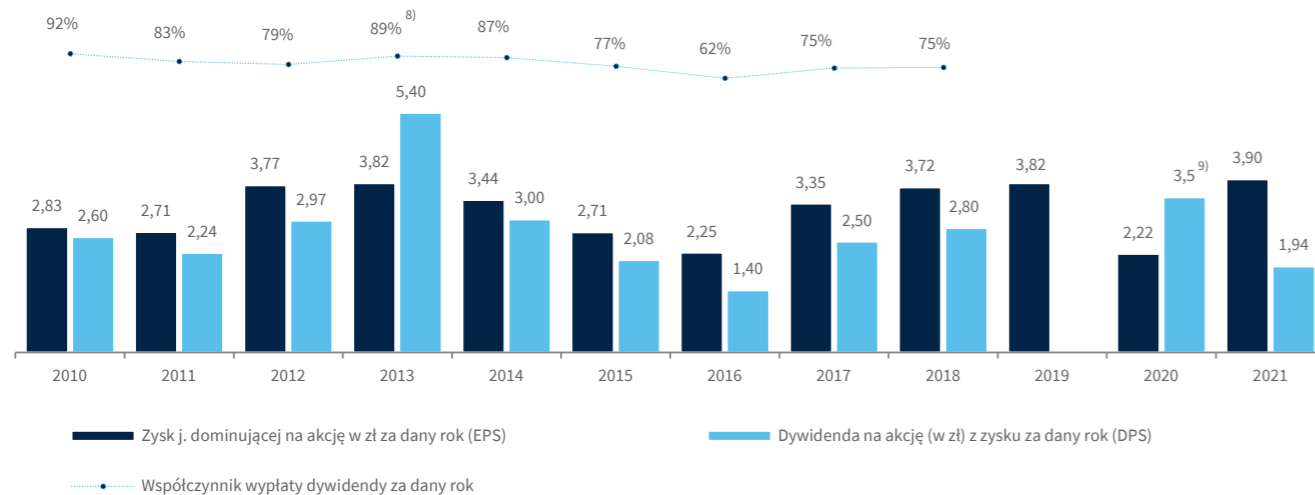
WSKAŹNIK WYPŁACALNOŚĆ II (%)



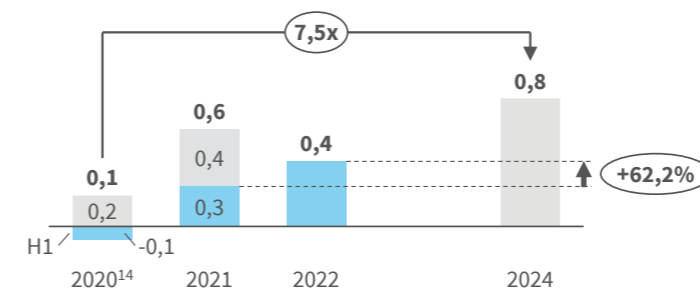
PRZYCHODY FILARU ZDROWIE (MLD ZŁ)



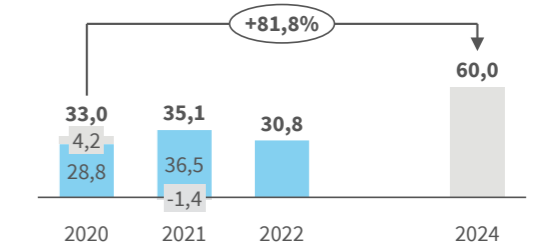
Zysk i dywidenda na akcję



KONTRYBUCJA BANKÓW DO WYNIKU NETTO GRUPY PZU¹³⁾ (MLD ZŁ)



AKTYWA POD ZARZĄDANIEM¹⁵⁾ (MLD ZŁ)



Cele ESG
w celach
WKK

Uwzględnienie celów ESG w celach strategicznych Spółki i przekazanie ich do realizacji przez Wyższą Kadrę Kierowniczą

Realizacja 2021

- Nadano cele wszystkim WKK zaangażowanym w realizację strategii
- Realizacja: 100%

55%

Ocena pod kątem czynników ESG 55% największych korporacyjnych klientów ubezpieczeniowych z sektorów wrażliwych na ryzyko ESG

- Opracowano metodykę oceny
- Poziom realizacji wskaźnika będzie raportowany od 2022

500 mln

Wzrost obecnego zaangażowania w inwestycje wspierające transformację klimatyczno-energetyczną o 500 mln zł w latach 2021-2024

- Dokonano inwestycji na kwotę 450 mln zł

70%

Odsetek kluczowych procesów zakupowych, przy których uwzględniono kryteria ESG

- Przeprowadzono segmentację dostawców
- Poziom realizacji wskaźnika będzie raportowany od 2022

Zakres emisji 1 i 2

Osiągnięcie neutralności klimatycznej działalności własnej dzięki ograniczeniu emisji, zakupie zielonej energii oraz rekompensacie emisji CO₂¹⁶

- Redukcja emisji¹⁷: 26,2%
- Energia elektryczna z OZE (~80%)
- Rekompensata 17 tys. ton CO₂ przez zakup JDW od Lasów Państwowych

70%

Odsetek Pracowników objętych programem #DobryStan

- Opracowano i wdrożono strategię #DobryStan
- Poziom realizacji wskaźnika będzie raportowany od 2022

10-15 mln

Liczba odbiorców działań społecznych z zakresu bezpieczeństwa i zrównoważonego stylu życia w ciągu roku

- 10 mln odbiorców
- Realizacja 100%



KONTAKT DLA INWESTORÓW:

Magdalena Komaracka, CFA, Dyrektor RI

+48 22 582 22 93

mkomaracka@pzu.pl

Piotr Wiśniewski, Kierownik RI

+48 22 582 26 23

pwisniewski@pzu.pl

PZU SA
al. Jana Pawła II 24
00-133 Warszawa
ir@pzu.pl

www.pzu.pl/ri

PRZYPISY:

¹⁾ Zysk netto i kapitał własny przypisany właścicielom podmiotu dominującego, zysk netto za 2Q21 roku skorygowany; ²⁾ Rozpoznanie w rezerwach matematycznych wpływu wyższych indeksacji sum ubezpieczenia portfela indywidualnie kontynuowanego w kolejnych 12 miesiącach (wpływ rosnącej inflacji); ³⁾ ROE w II kw. 2022 roku, przypisane właścicielom jednostki dominującej, urocznione; ⁴⁾ Marża za II kw. 2021 i II kw. 2022 dla segmentu ubezpieczeń grupowych i indywidualnie kontynuowanych; ⁵⁾ Ubezpieczenia majątkowe i pozostałe osobowe w Grupie PZU (Polska); ⁶⁾ wynik skorygowany; ⁷⁾ stopa liczona jako dywidenda (wg daty ustalenia prawa do dywidendy) wobec ceny akcji na koniec poprzedniego raportowanego roku; ⁸⁾ współczynnik wypłaty bez uwzględnienia wypłaty dywidendy z kapitałów nadwyżkowych (2 zł na akcję); ⁹⁾ 26 marca 2020 roku Komisja Nadzoru Finansowego (KNF) zdecydowała o wstrzymaniu w 2020 roku wypłat dywidend z zysku za 2019 rok (w przypadku zakładów ubezpieczeń i banków). 16 grudnia 2020 roku Komisja Nadzoru Finansowego zdecydowała o wznowieniu możliwości wypłaty dywidendy w wysokości do 100% wielkości zysku wypracowanego w 2019 roku oraz do 50% wielkości zysku wypracowanego w roku 2020 roku. 12 maja 2021 roku Rada Nadzorcza pozytywnie zaopiniowała wniosek Zarządu do ZWZ o wypłacie dywidendy na poziomie 3,5 zł na akcję; ¹⁰⁾ Składka przypisana brutto Grupy kapitałowej PZU; ¹¹⁻¹³⁾ Zysk netto przypisany jednostce dominującej; ¹²⁾ Dane na 31 marca 2022, nie podlegające audytowi ani przeglądowi biegłego rewidenta, wskaźnik zgodny z pismem okólnym KNF do zakładów ubezpieczeń z 16.04.2021; ¹⁴⁾ Z wyłączeniem odpisu wartości firmy z tytułu nabycia Banku Pekao i Alior Banku; ¹⁵⁾ Aktywa klientów zewnętrznych pod zarządzaniem TFI PZU, Pekao TFI i Alior TFI; ¹⁶⁾ Neutralność klimatyczna PZU i PZU Życie w obszarze emisji z zakresu 1 i zakresu 2; ¹⁷⁾ PZU i PZU Życie, metoda location-based